



SANDY-VALLEY-I PENMANSHIP
 VIEW-HOME DRMAN WSCONSIN VG-88-3YR-CAN 8*
 VAL-BISSON DOORMAN
 PINE-TREE 2149ROBST 4846 VG-87-7YR-USA DOM 3*
 ROYLANE SOCRA ROBUST
 PINE-TREE ZENITH SHEEN VG-87-3YR-USA DOM

GTPI 2742

VG TD TR TL TY MWC TV 99%-I HH1F HH2F HH3F HH4F HH5C HH6F HCDF HMWC

Rek #: HOCANM12283318 aAa: 126345 DMS: 123,135
 Syntynyt: 12/05/2015 Kappakaseini: AB Beettakaseini: A2A2

TUOTOS 2795 Karjoja 18542 Tytt 99% arv.varm MACE-G / 12-24

| Maito paunaa | Rasva paunaa | Rasva % | Valkuainen paunaa | Valkuainen % |
|----------------|--------------|-------------|-------------------|--------------|
| 599 | 51 | +0.11 | 47 | +0.11 |
| NM\$ 737 | CM\$ 758 | FM\$ 594 | GM\$ 772 | DWP\$ 761 |
| Rehuhyötysuhde | RFI | Rehunsäästö | Metaanitehokkuus | |
| 173 | -85 | 110 | 102 | |

Tytärten aikuistuotos (ME) Maito **26,287 paunaa** Rasva **1,070 paunaa** Valkuainen **886 paunaa**

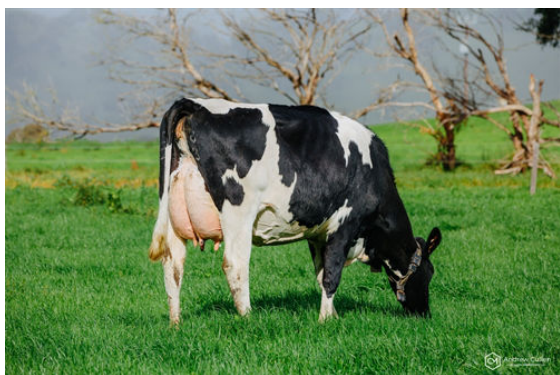
TERVEYS JA HEDELMÄLLISYYS Immuunivaste 105

| | | | |
|-----------------------|------|------------------------------|-------------------|
| Tuotantoikä | 4.3 | Vasikan immuunivaste | 101 |
| Soluluku | 2.76 | Lehmien tiinehtyvyyys | 3.0 |
| Tytärhedelmällisyys | 2.6 | Hiehojen tiinehtyvyyys | 1.5 |
| Elinvoima | 0.8 | Poikimavaikeus isänä | 1.6% 98% arv.varm |
| Hiehojen elinvoima | 0.8 | Poikimavaikeus emänisänä | 1.7% 96% arv.varm |
| hedelmällisyysindeksi | 2.7 | Vasikkakuolleisuus isänä | 6.8% |
| | | Vasikkakuolleisuus emänisänä | 5.7% |

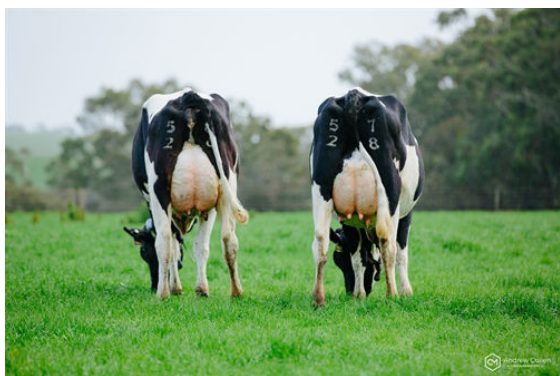
RAKENNE 1096 Karjoja 5813 Tytt 98% arv.varm MACE / 12-24

| | | | |
|--------------|------|---------------------|-------|
| PTAT | 0.65 | Runkorakenne | -0.17 |
| Utarerakenne | 1.07 | Kokonaislypsytyyppi | -0.87 |
| Jalkarakenne | 0.09 | | |

| | | | |
|--------------------------|--|----------|-------|
| Takakorkeus | | korkea | +0.28 |
| Vahvuus | | hento | -0.35 |
| Rungon syvyys | | huono | -0.39 |
| Lypsytyyppisyys | | huono | -0.13 |
| Lantiikulma | | nouseva | -1.08 |
| Lantion leveys | | kapea | -0.05 |
| Kinnerkulma | | suora | -1.33 |
| Takajalat takaa | | pihtiset | -0.31 |
| Sorkkakulma | | hyvä | +1.58 |
| Jalkarakenne | | hyvä | +0.22 |
| Etukiinnitys | | hyvä | +1.17 |
| Takakiinnityksen korkeus | | hyvä | +0.65 |
| Takakiinnityksen leveys | | leveä | +0.83 |
| Keskiside | | vahva | +1.68 |
| Utaremuoto | | laaka | +1.40 |
| Etuviedinten sijainti | | lähellä | +0.74 |
| Etuviedinten pituus | | lyhyet | -0.07 |
| Takaviedinten sijainti | | lähellä | +1.38 |



ROCKWELLA FARM PERSEUS JEWEL



PERSEUS DAUGHTER GROUP

L-R KREZANDA PERSEUS DING 3 - KREZANDA PERSEUS DING



PERSEUS DAUGHTER GROUP

L-R KREZANDA PERSEUS DING 3, KREZANDA PERSEUS DING, ROCKWELLA PERSEUS DIXIE, ROCKWELLA FARM PERSEUS JEWEL