

# noticias

# SEMEX

39 Otoño  
2013

EL BOLETIN DE SEMEX ESPAÑA Nº 39 Otoño 13 D.L.: NA 182/96



**INVIERTE 5 PARA GANAR 10:**  
Claves para un destete exitoso

Lo que el ojo no ve...

Los mejores genómicos serán  
los mejores probados

Pacho Goldwyn Telva,  
Gran Campeona Nacional 2013

Histórico triunfo de la genética Semex  
en Madison

*Wolfhard Schulze*

ASHLYN GOLDWYN VRAY EX-94. Campeona Reserva All-European Championship Friburgo 2013.  
Propietarios: Ponderosa Holsteins (España) & AL.BE.RO Holsteins (Italia)

## Claves para un destete exitoso



**E**xiste un consenso absoluto respecto a la importancia de llevar a cabo un programa lácteo constante, consistente y que tenga en cuenta los principales puntos críticos en relación con esta importante fase para el crecimiento y desarrollo de la ternera.

Independientemente de que la estrategia sea más agresiva o más conservadora, hay que tener en cuenta que las consecuencias de la fase láctea van a repercutir a lo largo de todo el ciclo de recría, en términos de salud, crecimiento y desarrollo, y así de reproducción (edad a la primera inseminación y al primer parto).

Es más, existe una correlación increíble entre el crecimiento en fase de ternera lactante y la producción en la primera lactación, que se puede resumir en 225 kg de leche por cada 100 gramos adicionales de ganancia diaria.

Ello nos lleva por ejemplo a una primera lactación estandarizada a 305 días con 675 kg suplementarios de leche en una ternera con 800 gramos de ganancia diaria hasta el destete, respecto a otra con 500 gramos de ganancia diaria.

Aparte, la fase láctea constituye la etapa más cara, laboriosa y sensible en términos de salud de todo el ciclo de recría en el ganado vacuno de leche.

**Sin embargo, un aspecto menos tenido en cuenta es hasta qué punto podemos malograr un buen trabajo llevado a cabo en la fase de ternera lactante con un destete equivocado en cuanto a pautas de manejo.**

Aquí van las claves para intentar no penalizar excesivamente a nuestras terneras con una estrategia de destete equivocada.

### 1 CONDICIONES PREVIAS

Existen toda una serie de medidas previas a tomar en la caseta individual ya desde el primer día, que luego pueden facilitar la transición a una dieta exclusivamente sólida propia del destete:

- a Pienso "starter" a libre disposición ya desde el primer día. En la medida en que la ternera completamente la dieta láctea con algo de dieta sólida, luego el destete le será más sencillo y mucho menos traumático.
- b Disponibilidad ilimitada de agua limpia y fresca. El consumo de pienso "starter" será tanto mayor si la ternera consume agua en fase de ternera lactante.
- c Ausencia de heno. Mejor limitar el complemento de dieta sólida al pienso, que promueve la formación ruminal de ácido propiónico, estimulando el desarrollo papilar, mientras que la ingestión de forrajes promueve mayoritariamente la formación de ácido acético.

Sin embargo, estudios y observaciones recientes parecen sugerir que cierto complemento a base de paja picada mejora la ingestión total de materia seca en fase de ternera lactante.

Si existe esta posibilidad, es suficiente con la cantidad que puedan consumir a partir del material de cama a base de paja picada de calidad.

## 2 TRANSICION GRADUAL

Tras el propio nacimiento y el primer parto, el destete es quizá el cambio más traumático al que de manera previsible y controlada se va a enfrentar una ternera a lo largo de todo el ciclo de recría.

Además, por una cuestión de comodidad, en demasiadas ocasiones hacemos coincidir el destete con otro tipo de actuaciones sobre la ternera, y además llevadas a cabo de manera excesivamente brusca, tales como vacunaciones, descornado, corte de colas, cambio de ubicación...

Por lo tanto, el principio básico y fundamental primero a respetar a la hora de plantear una estrategia de destete es el de intentar no juntar demasiados cambios en un mismo momento, o de manera excesivamente brusca, sino hacer todo de la manera más GRADUAL posible.

De ello se desprende la conveniencia de intentar evitar operaciones potencialmente traumáticas o estresantes durante la fase de destete, es decir hasta que la ternera no se haya adaptado completamente al nuevo régimen y a la convivencia en grupo.

Por lo tanto, intentar evitar alrededor de esta fase vacunaciones, operaciones de descornado o corte de colas, tratamientos agresivos que no sean estrictamente necesarios.....

## 3 SOCIALIZACIÓN

Necesariamente y por definición, el destete debe estar acompañado de la formación de grupos, y por lo tanto de la socialización de la ternera con sus congéneres.

Sin embargo, ello no debe de ocurrir necesariamente al mismo tiempo. Es más, se recomienda no hacer coincidir en el tiempo ambas actuaciones,

En grandes operaciones, en que el número de cabezas permite la formación de grupos tremendamente homogéneos en cuanto a edad pero sobre todo en cuanto a tamaño, se ha demostrado que la estrategia de formar grupos cuando las terneras aún están tomando leche puede favorecer de manera importante la socialización,

y luego la transición a una dieta sólida se lleva a cabo sin necesidad de cambiar la ubicación de la ternera y sin someterla al estrés suplementario de mezclarla con otras terneras.

En explotaciones con menor número de cabezas, en que la formación de grupos homogéneos no está garantizada, la excesiva competencia puede desfavorecer a los animales más pequeños y resultar en un fracaso de dicha estrategia, por lo que se recomienda llevar a cabo un destete totalmente individual.

Esto es realizar el destete completa y exclusivamente en la caseta individual, de manera gradual y antes de juntar a las terneras en grupo, siguiendo los pasos siguientes:

- a Se retira la mitad del suministro de leche a la edad estipulada, digamos entre los 53 y 59 días de edad, a lo largo de una semana.

En el caso de seguir una estrategia de “crecimiento acelerado”, esto es un aumento gradual de la cantidad de leche en función de la semana, lo ideal es seguir un diseño de Campana de Gauss, es decir llevar a cabo una disminución igualmente gradual de la cantidad de leche hasta el momento del destete.

Ello permite la adaptación progresiva por parte de la ternera al consumo de alimento sólido.

- b En la medida de lo posible, se controla el nivel de adaptación de la ternera al nuevo régimen, y al cabo de una semana se desteta solamente la ternera que esté consumiendo por lo menos 1200 gramos diarios de pienso “starter”.
- c En caso favorable, se retira la totalidad de la leche, manteniendo la ternera en la misma caseta individual, y en caso contrario se mantiene la mitad del suministro de leche una semana más, o hasta que el consumo de pienso es el apropiado.
- d Al cabo de una semana en que la ternera se ha mantenido completamente destetada en la caseta individual, procedemos a la formación de grupos, idealmente, de una edad y desarrollo lo más similares posible.
- e Intentar que el número de cabezas integrantes del grupo post-destete sea par, ya que las terneras





tienden a emparejarse en el proceso de socialización, es decir que en muchos casos escogen a una compañera, y solo una, con la que interactúan positivamente, y ello les proporciona confort y seguridad a lo largo del establecimiento de jerarquías tras la formación de grupos.

**f** Cuanto más manejable sea el número de terneras integrantes del grupo de post-destete, menos complejo va a ser el proceso de socialización y el establecimiento de nuevas jerarquías, y más fácil va a ser asegurar la homogeneidad del grupo, así como el control y vigilancia individual por parte del ganadero ante la aparición de posibles problemas en esta importante fase.

Un número total de 8 – 10 terneras puede ser el apropiado.

A nadie escapa que una pauta así obliga a un número suplementario importante de casetas individuales disponibles, pero hay que tener en cuenta que se trata de un gasto fijo que repercute positiva y contundentemente sobre una etapa crítica para el éxito del ciclo de cría de terneras y novillas.

## 4 ALOJAMIENTO

Pese a que la formación de grupos constituye un aspecto crítico, es también importante el que el resto de factores respecto a las condiciones de alojamiento se mantenga lo más similar posible a la fase de caseta individual, a distintos niveles.

- a** Lugar físico, no excesivamente lejos. Ambiente y ubicación general similares.
- b** Tipo de cama, a poder ser el mismo al utilizado en la caseta individual.

- c** Ventilación: cuidar especialmente este aspecto, así como demás aspectos relacionados con la acumulación de gases, tales como la densidad de ganado y el estado de limpieza y ausencia de humedad en la cama.

## 5 OBJETIVOS AL DESTETE Y AL POSTDESTETE

Un buen objetivo en términos de crecimiento y desarrollo puede ser el de llegar al destete con 65 días de edad habiendo doblado el peso al nacimiento.

En general y a la práctica, una referencia de 80 – 84 kilos a esta edad, con una ganancia media diaria objetivo de 750 gramos en fase láctea, puede ser correcta.

Tras el destete, a los 105 días de edad, podemos establecer un objetivo de peso de más de 125 kg. Notar por lo tanto que los crecimientos en esta fase deberían ser muy elevados, incluso de más de 1200 gramos diarios.

Ello comporta que la ganancia media diaria entre el momento del nacimiento y tras el destete (105 días de edad), debería ser de alrededor de unos 900 gramos diarios.

Establecer un mecanismo con tal de monitorizar estas variables de crecimiento y desarrollo es imprescindible para identificar posibles puntos críticos que estén mermando los resultados en el destete, y así comprometiéndolo los resultados en cuanto a crecimiento y desarrollo y edad al primer parto en nuestras terneras y novillas.

Añadir también que la patología en esta fase constituye también un importante punto crítico a controlar para garantizar unos buenos resultados. La incidencia de neumonías y de coccidiosis son las principales enfermedades a controlar durante el destete.

Pacho Goldwyn Telva, Gran Campeona

## XXXIV Concurso Nacional Conafe'2013

Gijón, 28 y 29 de Septiembre



Poca cantidad pero mucha calidad, la tónica de este Nacional 2013. La clase de Vacas en Producción con 50.000 kg. o más reunió en la pista a cuatro fantásticas hijas de nuestros toros: **Pacho Goldwyn Telva** (Ganadería Dip. Badiola/ Casa Pacho, Asturias), **Planillo September Sara** (G. Planillo/Triple A Holsteins/Fermín Prat, Navarra), **Badiola Goldwyn Megara** (G. Badiola SL, Asturias) y **Porcilo Triana Goldwyn** (G. Porcilo SC, Asturias).

### ► SÍNTOMA Y PARADOJA

Con 117 animales en pista, esta edición 2013 del Concurso Nacional de Conafe celebrado en Gijón a finales de Septiembre se convertía, en el particular contexto de crisis que atenaza la ganadería de selección española, en síntoma y paradoja: síntoma de un sector agotado, enfrentado a la precariedad financiera, a la caída de la rentabilidad, a la falta de horizontes. Síntoma también de un estado anímico: muchos ganaderos sienten en este momento que la complicada realidad del día a día, el encarecimiento imparable de los costes de producción y en particular de la alimentación de sus animales, la pelea con unas Centrales que siguen empujando sus precios a la baja sin el menor control, son difícilmente compatibles con la ilusión y la energía necesarias para planificar una participación solvente, en un certamen de nivel como es un concurso nacional, que implica a su vez una inversión considerable en preparación, viajes, etc. Dos realidades paralelas que en realidad no son incompatibles: todos seguimos disfrutando de ver buenas vacas. Pero la caída de la ilusión es evidente, cuando justamente muchos ganaderos se sienten penalizados por haber hecho un esfuerzo mayor que otros por cimentar un proyecto profesional, por haber invertido en mejoras que en este momento se resisten a dar sus frutos, mientras los precios de la leche no alcancen unos niveles justos, que hagan viables tantos proyectos de futuro.

La paradoja viene dada precisamente porque todo esto ocurre el mismo año en que la ganadería española con-

quistaba un viejo sueño: **ganar la Confrontación Europea**. El incontestable éxito de Friburgo, donde hace pocos meses el grupo español conquistaba el premio por países, poniendo por fin en su lugar la calidad de nuestros animales y la profesionalidad de nuestros criadores y manejadores, fue cálidamente reconocido en la pista de Gijón por todos los asistentes, concedores del sacrificio, el esfuerzo y el trabajo en equipo necesario para seleccionar, preparar y presentar un grupo de animales ganadores a ese altísimo nivel. Un orgullo para todos, que pone a la ganadería española en la élite mundial.

Obviamente el Concurso Nacional se enfrenta a una encrucijada, y debe encontrar su camino para seguir siendo un certamen realmente significativo de la calidad de esa ganadería española que se impone entre los mejores animales europeos: si las secciones se rellenan con animales procedentes de ganaderías cercanas, cada vez se irá pareciendo más a un buen concurso regional, y menos a un certamen nacional de primer nivel. Todo lo anterior no resta en absoluto valor al excelente trabajo de las ganaderías participantes (33, provenientes de 6 provincias : Lugo, Lleida, Toledo, Navarra, Cantabria y por supuesto Asturias), que precisamente por las dificultades del momento que vive el sector merecen más que nunca nuestro agradecimiento y felicitación. Nadie bajó el nivel de exigencia en la preparación de sus animales a concurso, como siempre extraordinaria, y nos permitieron disfrutar de ver sobre la pista de Gijón a algunas de las mejores vacas del momento.



**Pachó Goldwyn Telva** (Ganadería Dip. Badiola/ Casa Pachó, Asturias), la Gran Campeona Nacional 2013.

► **MANOLERO TRIUNFA EN LAS SECCIONES DE ANIMALES JÓVENES**

De las secciones de animales jóvenes desarrolladas el sábado por la mañana, menos numerosas de lo habitual (en algunos casos con 5 o 6 animales en pista), cabe destacar el éxito de la Ganadería Manlero SC (Asturias), que con una elegante ternera de 10 meses **Manlero Braxton Tefne** se alzaba con el Campeonato de Terneras, siendo elegida al final de la mañana Gran Campeona de Novillas, imponiéndose a la Novilla Campeona **Llera Hvezda Oscar**, de Llera Hermanos (Cantabria). Las hijas de Sid, Windbrook, Lauthority y Fever tuvieron un papel destacado en sus clases.

► **LAS HIJAS DE NUESTROS TOROS CONFIRMAN SU CALIDAD EN LA JORNADA DEL DOMINGO**

La jornada del domingo, donde tradicionalmente se concentra la mayor afluencia de público e interés ante las secciones de vacas jóvenes y adultas, no fue diferente a las de otros años en cuanto a la presencia de público en la grada y calidad de los animales presentados. Pero dicho en otras palabras, eran todas las vacas que estaban, pero no estaban todas las que son: la escasez de participación (la clase más concurrida con diez animales, y algunas con cuatro o seis animales)



La Campeona Reserva **Planillo September Sara** nos visitó en nuestro stand al final del certamen.



**Manlero Braxton Tefne** (Ganadería Manlero SC, Asturias), Ternera Campeona y Novilla Gran Campeona del certamen.

restó sin duda la brillantez acostumbrada y facilitó las decisiones del Juez internacional, el danés Niels Erik Haahr.

Sin embargo, la menor cantidad se vio compensada en muchas secciones por la calidad de los animales favoritos en pista, con muchas hijas de nuestros toros en las diferentes clases: así en las secciones de Intermedias **Mijaqui Dorita Jasper** (Cal Marquet, Lleida), Gran Campeona Reserva 2012 destacaba en 42 a 47 meses, con **Espinal Goldwyn Patricia** (La Flor, Cantabria), la Gran Campeona 2013 segunda en la clase de 4 años. **Llera Goldwyn Gala** (Llera Hermanos, Cantabria) se imponía en las Adultas de 5 años, mientras en la clase de 6 años **Comas Novas Divana Kite** (Cal Marquet, Lleida), Campeona Adulta 2012, se imponía a otra Gran Campeona Nacional, **Badiola Goldwyn Kournikova** (G. Badiola SL, Asturias) y a **Parronales Goldwyn Joya** (La Pienda SC, Asturias) en la clase de 6 años o más. Pero era la última sección, una nueva clase incluida en el Nacional de Vacas en Producción con 50.000 kg. o más, en la que se dieron cita las favoritas al triunfo final: la maravillosa Gran Campeona 2011 **Pachó Goldwyn Telva** (G. Badiola SL/G. Casa Pachó, Asturias) frente a una espectacular **Planillo September Sara** (G. Planillo/Triple A Holsteins/Fermín



El grupo de criadores y manejadores que conquistaron para España el Campeonato Europeo en Friburgo, recibieron junto a Gabriel Blanco de CONAFE el homenaje de todos los ganaderos asistentes al Nacional.

Prat, Navarra), con **Badiola Goldwin Megara** (G. Badiola SL, Asturias) y **Porcilo Triana Goldwyn** (G. Porcilo SC, Asturias) completando esa terna de animales donde se plasman todas las cualidades de la vaca ideal de Semex: en palabras del juez “supervacas, con fantásticas patas y tremendas ubres, estructuras lecheras, costillas, calidad de hueso, capacidad: todo aquello que convierte a estos animales en máquinas eficientes de producir leche durante muchos partos”.

Al final de la mañana, con una pista llena de animales de calidad entre las que había 7 hijas de nuestros toros, **Pacho Goldwyn Telva** se imponía como Gran Campeona 2013 frente a la Campeona Reserva **Planillo September Sara**. En el Cuadro de Honor al final de estas líneas se desglosan todos los campeonatos.

## SEMEX, JUNTO A LOS GANADEROS

Como cada año, recibimos a muchos visitantes en el stand de Semex, de nuevo punto de reunión del certamen, siendo la actividad de pelado y preparación de los

animales para pista la que concentró la atención del público. Y también como cada año, el Desayuno Semex marcaba la jornada de trabajo para todos los ganaderos expositores, manejadores, etc. Cerca de nuestros clientes, como nos gusta estar, celebrando sus éxitos en el concurso o intentando facilitar cada día su acceso a la genética más rentable, poniendo a su alcance los mejores productos a los precios más competitivos posible, ofreciéndoles un servicio integral y personalizado, muy pegado a sus necesidades y preocupaciones, con las herramientas que les ayuden a tomar las decisiones más acertadas pensando en el futuro de su negocio. Esa es nuestra manera de compartir las dificultades actuales, y nuestra apuesta por salir juntos de esta situación complicada, trabajando codo con codo, hacia una etapa más próspera e ilusionante, donde veamos el fruto de tanto trabajo y esfuerzo. Mientras esperamos compartir esas ilusiones renovadas dentro de un año en la pista de Gijón, solo nos resta felicitar de nuevo a los ganaderos participantes en esa edición de 2013, y agradecerles esa ilusión, entrega y profesionalidad que la han hecho posible.



Las mejores vacas adultas del certamen aguardan en la pista la elección de las Campeonas: de izquierda a derecha **Llera Goldwyn Gala** (Llera Her, Cantabria), **Comas Novas Dafne Dibbs Roy** (Cal Marquet, Lleida), **Comas Novas Divana Kite** (Cal Marquet, Lleida), **Badiola Goldwyn Kournikova** (Ganadería Dip. Badiola, Asturias), **Pacho Goldwyn Telva** (Ganadería Dip. Badiola, Asturias) y **Planillo September Sara** (Ganadería Planillo/Triple A Holsteins/Carlos Prat, Navarra).

## CUADRO DE HONOR XXXIV CONCURSO DE LA RAZA FRISONA 2013

Clasif.	Nombre	Padre	Propietario/Provincia
<b>Ternera</b>			
<b>Campeona</b>	<b>MANOLERO BRAXTON TEFNE</b>	BRAXTON	GANADERIA MANOLERO SC (Asturias)
<b>SubCampeona</b>	<b>GLORIA BARBWIRE RUBI ROJA ET</b>	BARBWIRE	GLORIA HOLSTEIN (Cantabria)
<b>Novilla</b>			
<b>Campeona</b>	<b>LLERA HVEZDA OSCAR</b>	HVEZDA	LLERA HER SC (Cantabria)
<b>SubCampeona</b>	<b>LLERA HVEZDA BALLERINA</b>	HVEZDA	LLERA HER SC (Cantabria)
<b>Novilla Gran Campeona Nacional</b>	<b>MANOLERO BRAXTON TEFNE</b>	BRAXTON	GANADERIA MANOLERO SC (Asturias)
<b>Vaca Joven</b>			
<b>Campeona</b>	<b>BADIOLA SHOTTLE MEGADONNA ET</b>	SHOTTLE	GAN.DIPLOM.BADIOLA SL (Asturias)
<b>SubCampeona</b>	<b>PLANILLO LHEROS HOLHE</b>	LHEROS	GANADERIA PLANILLO (Navarra)
<b>Vaca Intermedia</b>			
<b>Campeona</b>	<b>BADIOLA DAMION KOKETA</b>	DAMION	GAN.DIPLOM.BADIOLA SL (Asturias)
<b>SubCampeona</b>	<b>MIJAQUI DORITA JASPER ET</b>	JASPER	CAL MARQUET (Lérida)
<b>Vaca Adulta</b>			
<b>Campeona</b>	<b>PACHO GOLDWYN TELVA</b>	GOLDWYN	G. BADIOLA SL / C. PACHO (Asturias)
<b>SubCampeona</b>	<b>PLANILLO SEPTEMBER SARA</b>	SEPTEMBER	G. PLANILLO / TRIPLE A H. / C. PRAT (Navarra)
<b>Vaca Gran Campeona Nacional</b>	<b>PACHO GOLDWYN TELVA</b>	GOLDWYN	G. BADIOLA SL / C. PACHO (Asturias)
<b>Gran Campeona</b>	<b>PACHO GOLDWYN TELVA</b>	GOLDWYN	G. BADIOLA SL / C. PACHO (Asturias)
<b>Gran Camp. Reserva</b>	<b>PLANILLO SEPTEMBER SARA</b>	SEPTEMBER	G. PLANILLO / TRIPLE A H. / C. PRAT (Navarra)
<b>Mejor Rebaño</b>	1º GAN.DIPLOM.BADIOLA SL (Asturias)	2º CAL MARQUET (Lérida)	
<b>Mejor Criador</b>	1º CAL MARQUET (Lérida)	2º GAN.DIPLOM.BADIOLA SL (Asturias)	

La vaca canadiense *Bonaccueil Maya Goldwyn* se corona como *Campeona Suprema*

## Histórico triunfo de la genética Semex en el Holstein Show de Madison

Los pasados 4 y 5 de Octubre se celebraba en Madison (Wisconsin, USA) la edición 2013 del **International Holstein Show**, uno de los platos fuertes del **World Dairy Expo**, el gran punto de encuentro de la industria lechera mundial. Con más de 60.000 visitantes internacionales, Madison se convierte año tras año en el foco de interés de los principales criadores del mundo, un centro de negocios donde confluyen compradores y vendedores, empresas del sector y clientes, investigación y tecnología, pero sobre todo un prisma de la mejor genética mundial del momento.



Había mucho interés por ver en la pista de este exclusivo certamen las hijas de los toros más renombrados, tanto americanos como canadienses. Y tras dos días intensos y emocionantes de juzgamiento, con **407** animales en pista y secciones increíbles de más de 30 animales de élite compitiendo entre sí, podemos decir que la genética SEMEX se ha coronado como la gran triunfadora de un certamen cuya calidad y exquisita preparación alcanza niveles realmente únicos.

En esa pista norteamericana se coronaba una impresionante vaca canadiense, **Bonaccueil Maya Goldwyn EX95-2E** como *Campeona Adulta*, *Gran Campeona* y *Campeona Suprema 2013*, a la cabeza de un increíble plantel de hijas de Goldwyn que coparon los puestos de honor:

### GRAN CAMPEONA CAMPEONATO VACAS ADULTAS

CAMPEONA

**Bonaccueil Maya Goldwyn** (Ty-D Holsteins, Drolet & Fils, Ferme Jacobs & A&R Boulet Inc.)

CAMPEONA RESERVA

**Cookview Goldwyn Monique** (Jeff Butler & Joe & Amber Price)

MENCIÓN DE HONOR

**Robrook Goldwyn Cameron** (Budjon farms, ST Jacobs ABC, Peter & Lyn Vail & Farms)

### CAMPEONATO VACAS INTERMEDIAS

CAMPEONA

**Butz-Butler Goldwyn Barbara** (Dr Matt Iager, Ernest Kueffner, River Valley Dairy & St Jacobs)

CAMPEONA RESERVA

**BKB Goldwyn Amenda** (Westcoast Holsteins)

MENCIÓN DE HONOR

**Ehrhardt Goldwyn Beauty** (Milksource Genetics)

Goldwyn era elegido una vez más Premier Sire del certamen, pero las buenas noticias para Semex van mucho más allá de la presencia abrumadora de sus hijas en los campeonatos y numerosas secciones de vacas. Las **Windbrook**, **Fever** (ambos con primeros puestos en sendas clases de Terneras y Novillas), **Sid**, **Lauthority**, **Stormatic** y **Seaver** ocuparon puestos de privilegio ya en la jornada del sábado entre los animales más jóvenes, y comenzaron con fuerza también en la jornada del domingo, donde se daban cita todas las aspirantes al triunfo final. Un breve repaso a algunas de las secciones más espectaculares nos permite apreciar el alcance del éxito de nuestra genética en el certamen:

🇨🇦 En las primeras clases de animales jóvenes, entre otros primeros premios de sección destacaron **Fanico Reginald Marty** (Campeona Junior Reserva)





La Campeona Suprema, **Bonaccueil Maya Goldwyn EX95-2E**

y **Petitclerc Gold Saltalamacchia** (Mención de Honor Campeona Junior).

✿ En la sección de Vacas Jóvenes de 2 años en producción, con 17 hijas de toros SEMEX de 24 animales en pista y 7 entre las 10 primeras, las Sid y Fever cobraron un absoluto protagonismo (4 Sid, 2 Fever y 1 Goldwyn), con **Extondale Sid Lams** y **Arethusa Fever Almira** al frente de la clase.

✿ En la sección de 3 años Senior, 22 de los 27 animales en pista eran hijas de nuestros toros y 5 coparon los primeros premios, con **Butz-Butler Gold Barbara** por delante de **BKB Goldwyn Amenda**, ambas finalmente elegidas Campeona y Subcampeona Intermedia respectivamente.

✿ En la sección de Vacas Adultas-4 años dominada por la Campeona Reserva **Cookview Goldwyn Monique**, 22 de los 27 animales en pista eran hijas de nuestros toros, que ocuparon los premios 1º a 8º de la clase.

✿ Un esquema que se repetía en la espectacular clase de Vacas de 5 años, donde la mayor parte de las 15 vacas en pista eran hijas de nuestros toros, con **Rosedale Lexington Goldwyn** al frente.

✿ El festival de la genética Semex continuó en la impresionante sección de Vacas de 6 años o más, también con la mayoría de las 11 vacas en pista hijas de nuestros toros, con la Gran Campeona **Bonaccueil Maya Goldwyn** a la cabeza de la clase.

En datos estadísticos, las cifras que reflejan la presencia de la genética SEMEX en Madison son incontestables:



Detalle de la sección de 2 años en producción, con **Extondale Sid Lams** y **Arethusa Fever Almira** al frente de la clase.

- 204 animales fueron hijas de nuestros toros (50,12%)

- 51 de ellos estuvieron entre las 5 primeras de sus secciones, y 93 entre las 10 primeras.

- Los animales SEMEX coparon **8 de los 9 Campeonatos** (7 de ellos Goldwyn), y 14 primeros premios de sección.

- 25 diferentes toros Semex estuvieron presentes en pista, con hijas de Attic, Shadow, Goldwyn, Allen, Spirt, Lauthority, Lavanguard, Stormatic, Fever, Final Cut, Windbrook, Sid, Seaver, Knowledge, Meridian, Linjet, Lyster y Jasper entre otros.

A la vista de estos resultados, cabe preguntarse una vez más por la ausencia de algunos aclamados toros americanos, de los que se venía hablando mucho los días previos al juzgamiento, y que “desaparecieron” materialmente de las secciones más importantes del certamen, esas en que los proyectos se convierten en realidades, y la buena genética se materializa en vacas poderosas, balanceadas, con las patas, el sistema mamario, la capacidad y, en suma, la calidad suficiente como para ser grandes productoras durante muchos años, animales sanos y rentables para sus criadores. Como indicaba el Juez Justin Burdette a la vista de la Gran Campeona, Campeona Reserva y Mención Honorífica, cuando tenemos ante nosotros animales con este nivel de calidad, “auténticas máquinas productoras de leche”, no hay ninguna duda sobre la clase de vaca que queremos tener en nuestras explotaciones.

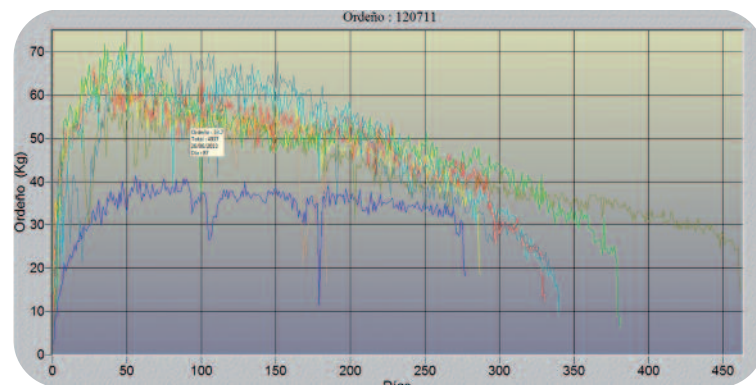
La genética Semex ha demostrado una vez más, sobre la pista del certamen más exigente del mundo, que es la elección favorita de los mejores criadores.

## Lo que el ojo no ve



**¡H**e aquí una vaca admirable !... Seguro que hay múltiples razones que le han llevado a ser así, como un increíble sistema mamario, unas patas muy funcionales, su excelente calidad lechera o su capacidad de ingerir gran cantidad de forraje y convertirlo en leche de forma eficiente. Pero además hay otras razones tan determinantes o más, y que no podemos ver a simple vista, las que han permitido que BRENDA alcance esa extraordinaria producción vitalicia.

La siguiente imagen es una captura reciente de sus lactaciones históricas a día de hoy. En ella podemos ver que ya ha sobrepasado los 120.000 kg de leche real producida, y aún no ha finalizado su lactación número octava, en curso.



Desafortunadamente, hoy en día estas vacas no abundan en nuestras explotaciones intensivas: la vorágine del mercado nos arrastra irremediablemente a exprimir nuestros animales, para obtener la máxima producción en el menor tiempo posible. Sin embargo, de vez en cuando aparecen estos increíbles individuos que, de una forma especial, destacan sobre la media de forma remarkable.

Cada vez que tenemos una vaca parecida a Brenda en nuestras explotaciones, los ganaderos solemos hacer reflexiones del tipo ¿es que siempre preña a la primera!, ¿es que nunca está enferma!, ¿es que nunca le da mamicis !, ¿es que nunca tiene un problema de parto!... Los hacemos de forma inconsciente, pero siempre suele corresponderse con la realidad.

Un ejemplo de rentabilidad y eficacia en cualquier establo:  
**TRAVESÍA STORMATIC BRENDA MB-87 EX-93 SM**

Y a pesar de estas reflexiones, casi nunca hacemos un análisis más allá del comentario, y creo que nos quedamos en la anécdota sin ir al fondo de la cuestión. ¿Acaso creemos que este tipo de animales tan eficientes surgen por fruto de la casualidad? ... ¿Eso de que siempre preña a la primera, o nunca está enferma, es producto del azar?

Por suerte el progreso nos trae nuevas herramientas de análisis y con ellas llegan muchas respuestas a esas preguntas. **Sí, realmente hay animales con capacidad intrínseca de preñar mejor que otros, con una mayor habilidad innata para resistir las enfermedades, o para combatir mejor los patógenos que provocan la mamitis.** Y eso no es fruto de la casualidad ni del azar, sino de unas **combinaciones de genes específicas** que potencian dichas habilidades.

**Componente genético específico que predispone a estos animales a durar más:**

- **Mejor fertilidad y habilidad para quedar preñadas**
- **Mayor facilidad a la hora de parir sin problemas**
- **Mayor resistencia a las enfermedades**

**Tienen PREDISPOSICIÓN a durar más, producir durante más años y en definitiva ser más rentables.**

Históricamente, en el ámbito del progreso genético los ganaderos generalmente hemos puesto el énfasis en la mejora de la producción, la calidad de leche y los rasgos morfológicos. Sin embargo cada día nos fijamos más en los llamados **rasgos auxiliares, de salud o vida productiva.** Por propia experiencia yo he llegado a la conclusión, después del análisis comparativo de muchos datos, de que estos rasgos de salud son la respuesta a la incógnita de porqué en nuestras ganaderías de vez en cuando surgen vacas como Brenda.

Por eso para mejorar las economías de nuestras explotaciones a través de la genética, hacer énfasis únicamente en la producción y la morfología ya no es lo acertado. Tenemos que incorporar los rasgos de salud como herramienta fundamental para conseguir animales más capacitados, que puedan afrontar mejor los retos de las altas producciones futuras.

**Células somáticas**  
**Persistencia**  
**Velocidad de ordeño**  
**Temperamento**  
**Fertilidad**  
**Facilidad de parto**

De todos los caracteres de salud hay algunos con los que ya tenemos sobrada experiencia, como las células somáticas o la facilidad de parto, aunque puede que no estemos tan familiarizados con el costo económico real que pueden suponer en una explotación.

Cojamos la **FACILIDAD DE PARTO** por ejemplo:



¿Qué puede suponer la facilidad de parto en la economía de una explotación lechera?...De entre los numerosos estudios económicos realizados para determinar el coste económico de la distocia en vacas frisonas, me ha llamado particularmente la atención uno por su extensión, desarrollado en EEUU entre los años 1.980 y 1.991 sobre 71.681 vacas y 122.715 controles.

Después del análisis de decenas de miles de evaluaciones de facilidad de parto, puntuando la dificultad del parto por parte del ganadero del 1 al 5 (siendo 1 un parto fácil y 5 muy difícil), y del seguimiento de esos animales a través de más de 38 millones de datos, se concluyó que algunos de los efectos de la distocia más importantes fueron:

■ **EFFECTOS REALES DE LA DISTOCIA SOBRE EL TERNERO**

- 50% de bajas en los partos de dificultad 5
- Aumenta en 2 ½ el riesgo de enfermar en 45 días
- Disminuye un 74% el consumo voluntario de calostro
- Altera la presión arterial del neonato
- Disminuye la concentración de oxígeno en la sangre
- Baja la concentración de inmunoglobulinas

■ **EFFECTOS REALES DE LA DISTOCIA SOBRE LA MADRE**

- Afecta al rendimiento lechero(700 kg menos por lactación en dificultad 5)

viene de la página 7

- Afecta a la fertilidad (34 días abiertos más en dificultad 5)
- Aumenta las enfermedades metabólicas entre dos y tres veces
- Aumenta el porcentaje de bajas
- Aumenta el gasto veterinario y medicamentos

Con estos datos se calculó que los costos de la distocia eran de 50,45\$ para partos de dificultad 2, de 96.48\$ para dificultad 3, de 159.82\$ para 4 y 379.61\$ para 5.

Así en el año 1981, con un 20 % de mortalidad al parto, el coste aproximado de los partos distócicos en la población frisona del país fue de **132 millones de dólares !**

Si extrapolamos esos datos a un ejemplo práctico, un 20 % de partos distócicos en una explotación de 100 vacas de leche ( con los cálculos económicos de entonces ) estaríamos hablando de unas pérdidas anuales de al menos 3.000 euros. Ahora solo resta imaginar el monto de esas pérdidas si trasladamos los cálculos al 2.013: con los costos de producción actuales, serían evidentemente mucho mayores.

Teniendo en cuenta que el 20% de las distocias son de origen genético es muy importantes tener siempre presente la facilidad de parto de los toros que usamos, sobre todo en las novillas.

## LA FERTILIDAD

Es otro de los caracteres de salud que tienen una repercusión económica muy importante.

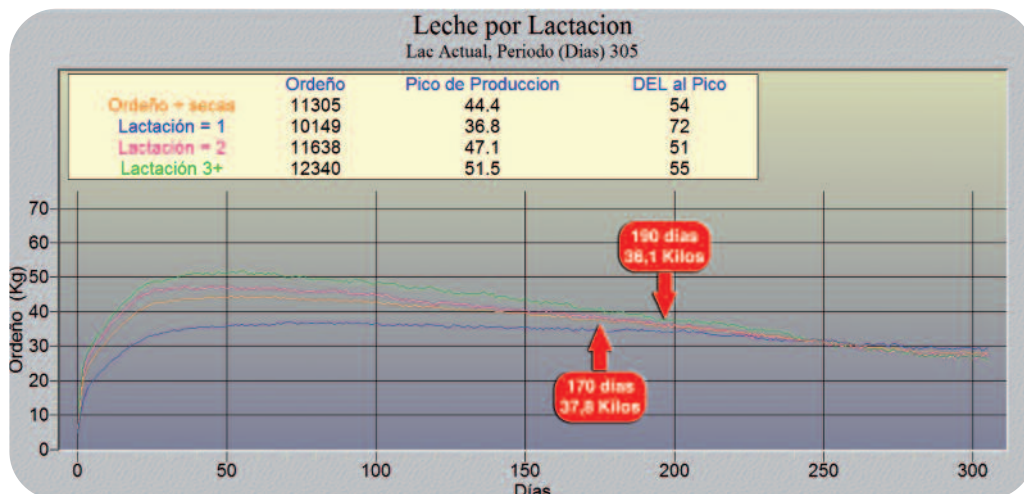
Aunque no existe unanimidad en el dato exacto, todos los expertos coinciden en que el exceso de días abiertos en una explotación es un costo económico relevante.

La siguiente tabla es un típico cuadro, que calcula el costo real en dólares que suponen 20 días abiertos para diferentes tamaños de explotaciones en EEUU:

Reducción del beneficio por cada 20 días abiertos extra	
Vacas	\$(USA)
50	\$4500
100	\$9,000
200	\$18,000
300	\$27,000
500	\$45,000
1000	\$90,000
2000	\$180,000

Para entender de forma clara como un día abierto extra afecta realmente en las economías de nuestras explotaciones, observemos la gráfica de lactaciones de una granja estándar de alta producción:





## Factores que influyen en la fertilidad

### Propios de la granja :

- La alimentación: ración balanceada, energía, estado corporal, transición.
- El manejo: sincronización, técnicos inseminadores, detección de celos.
- El confort: el alojamiento, estrés calor, suelos.
- La salud: programas de vacunación, patas, post-parto.

A la gráfica real de esta granja de 100 vacas le hemos añadido dos marcas para ver cual sería su producción media dependiendo de los días en leche de la explotación.

- Vemos que si esta granja tuviese una fertilidad intermedia-baja, la media de sus vacas tendría 190 días en leche con una producción en este caso de **36,1 kg**.

- Si por el contrario esta granja tuviese una buena fertilidad, la media de días en leche de la explotación serían 170 y en ese caso la producción media, solo por ese hecho, sería de **37,8 kg**, casi dos kilos de media más.

Haciendo la " cuenta de la vieja ", que suele coincidir con la realidad, vemos que 20 días abiertos en esta explotación de 100 vacas supondrían:

1,7 Kg. de leche más x 100 vacas x 365 x 0,350 = **21.717 € de ingreso**

Pero para producir esos **1,7 kilos** más de leche las vacas deberían comer aproximadamente **1,2 kilos** más de materia seca al día lo que supondría un gasto de:

1,20 Kg. de MS más x 100 vacas x 365 x 250 €/Tm = **10.950 € de gasto**

¡Por tanto el resultado final de **reducir 20 días abiertos** para esta explotación de 100 vacas, supondría un beneficio neto de **10.767 €**, dato muy aproximado a los 9.000 dólares de la primera tabla!

Por tanto está muy claro que debemos trabajar para mejorar ese aspecto con todas las herramientas posibles.

Hasta hace poco estos eran los únicos campos de influencia en los que podíamos actuar para intentar mejorar la fertilidad.

Ahora tenemos otra arma fiable e importante, a través de la genética y de la selección de toros, para buscar una fertilidad de las hijas más alta.

### Programa genético:

- Fertilidad del toro
- Fertilidad de las hijas
- Facilidad de parto
- Consanguinidad

Es costumbre del ser humano ser cauto y hasta desconfiado con las novedades o innovaciones, así que la pregunta es ¿realmente llegaremos a ver las diferencias entre usar toros con alta fertilidad de sus hijas o no?



Yo me he hecho esta pregunta y he encontrado la respuesta analizando los propios datos de mi explotación. En primer lugar he seleccionado los dos toros con mejor y peor dato de fertilidad de las hijas, de los cuales tenemos más de 20 hijas en lactación y este ha sido el resultado:

Por nº de IA del 1/ 5/12 al 1/ 5/13  
**KARONA BONAIR 105 DF**

NºIA	%Conc	#P	#V	SPP
1	41	17	24	2,4
2	40	10	15	2,5
3	27	4	11	3,8
4	50	5	5	2,0
5	50	2	2	2,0
6	0	0	3	3
7	100	3	0	1,0
<b>TOTAL</b>	<b>41</b>	<b>41</b>	<b>60</b>	<b>2,5</b>

NºIA = Número de inseminación  
%Conc = Porcentaje de concepción  
\*P = Número de preñadas  
\*V = Número de vacías  
SPP = Servicios por preñez

Por nº de IA del 1/ 5/12 al 1/ 5/13  
**MAGOR BOLIVIA 92 DF**

NºIA	%Conc	#P	#V	SPP
1	14	4	24	7,0
2	29	7	17	3,4
3	21	4	15	4,8
4	62	8	5	1,6
5	20	1	4	5,0
6	0	0	0	
7	100	2	0	1,0
<b>TOTAL</b>	<b>29</b>	<b>26</b>	<b>65</b>	<b>3,5</b>

NºIA = Número de inseminación  
%Conc = Porcentaje de concepción  
\*P = Número de preñadas  
\*V = Número de vacías  
SPP = Servicios por preñez

Comparando las dos tablas podemos ver que, exactamente en el mismo periodo, un año natural completo, las hijas de estos dos toros tuvieron un número similar de inseminaciones pero su fertilidad fue completamente distinta: las hijas del toro con mayor fertilidad tuvieron un 41% de éxito a primer servicio y un 41% de fer-

tilidad total con 2,5 inseminaciones por preñez, mientras que las hijas del toro con peor fertilidad tuvieron un 14% de éxito a primer servicio, un 29 % de fertilidad total y 3,5 inseminaciones por preñez.

Creo que los datos contestan claramente a nuestra pregunta: **las hijas de los toros que transmiten alta fertilidad preñan mejor que las demás.**

Para corroborarlo también en nuestra propia explotación, veamos a continuación los datos de fertilidad de los 8 toros con un mayor número de animales en 1ª y 2ª lactación. Hemos dividido los 8 toros en dos grupos según el dato oficial actual para fertilidad de las hijas, siendo el grupo 1 el de los 4 toros con el dato por encima de la media, y el grupo 2 los 4 toros que están por debajo de la media en fertilidad de las hijas. Estos son los datos medios de fertilidad totales para las hijas de los toros de cada grupo:

#### GRUPO 1. TOROS CON PROMEDIO 103 EN FERTILIDAD DE LAS HIJAS

FH*	Toro
105	BONAIR
103	MANIFOLD
103	ASHLAR
101	TEEOFF

145 Hijas inseminadas de primer servicio  
= 41% fertilidad

333 Hijas inseminaciones totales = 39% fertilidad

#### GRUPO 2. TOROS CON PROMEDIO 93 EN FERTILIDAD DE LAS HIJAS

FH*	Toro
96	HOWIE
95	KNOWLE
92	BOLIVIA
91	KINGLY

138 Hijas inseminadas de primer servicio  
= 28% fertilidad

338 Hijas inseminaciones totales = 33% fertilidad

\* FH = fertilidad de las hijas

Imaginemos un rebaño con hijas de toros solo como los del primer grupo, con una fertilidad en torno al 41%...E imaginemos ahora otro rebaño con hijas de toros en los parámetros del segundo grupo, alrededor del 28%. Viendo esa disparidad de la fertilidad entre ambos, sobre todo a primer servicio, la diferencia de días abiertos podría ser enorme, y ya hemos visto el impacto económico que esos días suponen en los resultados de una explotación. Ahora está a nuestro alcance tener en cuenta esta nueva herramienta, aprovechémosla.

## CONCLUSIONES

Ahora sabemos que en el campo de la genética tenemos otras herramientas además del tipo y la producción para mejorar los resultados de nuestras explotaciones, y que los caracteres de salud o auxiliares pueden ser tan importantes o más a la hora de diseñar nuestro programa genético.

Si queremos que vacas como Brenda no sean la excepción, vamos a trabajar en nuestro programa genético con todas las herramientas a nuestro alcance. Nosotros ya lo tenemos en cuenta:

**Seleccionamos los toros más adecuados para mejorar los caracteres que nos interesan (ubres, patas, producción, salud, fertilidad o facilidad de parto )**

**Hacemos los acoplamientos con un programa contrastado que discrimine los genes recesivos, para un uso adecuado de los toros y para evitar la consanguinidad elevada.**

**Potenciamos el uso de toros genómicos que normalmente son más altos en los caracteres de salud y que nos ayudan a variar las líneas genéticas.**

**Limitamos el número de dosis máximo de cada toro genómico para minimizar el riesgo, procurando usar grupos de cinco toros o más, y aumentar así la fiabilidad del mismo.**



©PacoAhedo



## Top 100 TPI® Genomic Young

Semen status is GENOMIC with no daughters in their proofs for F

Rank	Name	% RHA	NAAB	PROTEIN		FAT		MILK
				EFI	PTA	PTA%	PTA	PTA%
1	COOKIECUTTER PETRON HALOGEN TV TL 100-NA	7HO12008	6.4	41	.03	59	.08	1063
2	COYNE-FARMS JABIR-ET TY	99-I 200HO03877	6.4	56	.04	98	.16	1516
3	COYNE-FARMS JETSET-ET TY	99-I 200HO03878	6.4	57	.03	89	.11	1641
4	COYNE-FARMS JACEY CRI-ET TV TL	99-I 1HO10788	6.4	69	.05	67	-.01	1837
5	DE-SU NOMINEE-ET TY	99-I 200HO06528	6.2	67	.05	76	.04	1771
6	S-S-I MOGUL DEFENDER-ET TV TL 100-NA	7HO11926	6.2	55	.05	70	.07	1379
7	STE ODILE SATISFACTION-ET TV TL 100-NA	250HO01101	6.5	68	.06	85	.07	1818
8	SEAGULL-BAY SUPERSIRE-ET TV TL 100-NA	7HO11351	6.4	77	.02	112	.09	2387
9	KELLERCREST LANCOME-ET TY 100-NA	200HO06534	6.5	66	.08	68	.05	1528
10	AMIGHETTI NUMERO UNO-ET TV TL 100-NA	200HO07450	6.3	46	.07	88	.19	971

## Los mejores genómicos serán los mejores probados

Nadie puede decir cuál será el primero, el segundo o el tercero, pero lo que sí es verdad es que los mejores toros probados saldrán de los mejores toros genómicos. La genómica está confirmando que los toros genómicos altos, cuando cambian de estatus y pasan a tener prueba, no solo no desaparecen de las listas sino que, por lo general, siguen siendo toros muy a tener en cuenta.

Las pruebas de validación confirman que usar toros genómicos, de forma correcta, es una gran ventaja para las ganaderías. El progreso genético es enorme porque se acortan los intervalos generacionales, se diversifican las líneas sanguíneas evitando consanguinidad, se hace mucho énfasis en los caracteres de salud, y en definitiva nos ayudará hacer vacas más rentables.

**Semex Alliance agrupa posiblemente el grupo de genómicos con mejor relación calidad/ precio del mercado**, tanto en Canadá como en Estados Unidos. En la última lista del Top TPI de Genómicos, Semex coloca 16 toros entre los 100 primeros, y de ellos 5 entre los 10 primeros, que es un dato aún mucho más importante porque hablamos del grupo de los mejores. Esto quiere decir que, en unos años, Semex será una compañía mucho más fuerte en el TPI de toros probados de lo que pueda ser hoy. Y lo será sencillamente porque los toros genómicos marcan el camino y la tendencia de los toros probados.

Lo más importante de los genómicos, una vez que nos

hemos convencido de sus ventajas, es usarlos correctamente. "Prohibido enamorarse de un toro", porque lo podríamos pagar caro: no sabemos si Amighetti NUMERO UNO volverá a ser el número 1, o si DOORMAN será el mejor toro de tipo, porque no olvidemos que si estos toros tienen un 70% de fiabilidad es precisamente porque hay un 30% de probabilidades de que sus pruebas cambien. Lo importante es usar siempre los mejores, porque de ahí saldrán los grandes toros y sobre todo usarlos siempre en grupos de 3 a 5 toros, si pueden ser 5 mucho mejor porque más se diluye el riesgo. Si llegamos a 5 toros, la fiabilidad sube a un 90% si usamos toros con diferentes líneas sanguíneas. También es importante procurar usar la misma cantidad de dosis de todos los toros, para tener más o menos el mismo número de hijas de cada toro.

Afortunadamente hay muchas combinaciones de toros posibles, dada la gran variedad que tenemos disponibles si atendemos a las distintas líneas sanguíneas, producción, conformación, caracteres de salud, etc. Hay que tener las ideas bien claras de lo que queremos para el futuro de nuestra ganadería, y confeccionar la lista de toros genómicos que nos ayude a conseguir nuestro objetivo estratégico.

Hay otro par de aspectos que también hay que tener muy presente, cuando se usan toros genómicos muy jóvenes: no tenemos datos de fertilidad (con las consecuencias que esto conlleva), lo mismo que la facilidad de parto es un dato a desechar porque no recoge



# Top Bulls AUGUST 2013

Production or Type.

K	PL		TYPE		UDC	FLC	TPI™	
	%R	SCS	PTA	%R				PTA
72	2.41	8.1	66	2.86	72	3.11	1.34	2546G
73	2.55	5.8	66	2.63	71	1.75	2.90	2531G
72	2.58	6.1	65	2.36	71	2.01	2.41	2501G
75	2.49	4.9	69	2.74	75	2.26	2.34	2487G
72	2.58	5.6	66	2.37	72	2.08	1.99	2487G
73	2.67	4.9	67	3.55	73	3.57	3.47	2485G
72	2.83	5.0	66	3.16	72	2.37	3.23	2467G
75	2.80	5.8	68	2.37	75	1.73	1.37	2464G
72	2.73	5.3	66	3.18	71	2.41	2.43	2463G
77	2.61	6.3	70	2.92	76	2.69	1.92	2462G

©2013 Holstein Association USA, Inc.

TOP 10 primeros toros de la lista



COYNE-FARMS JETSET



KELLERCREST LANCOME



COYNE-FARMS JABIR

observaciones de partos reales, por lo que el dato tiene muy poca fiabilidad. Por lo tanto, si buscamos toros que tengan datos de fertilidad tenemos que esperar unos meses para que las estadísticas nos los proporcionen, mientras que si queremos tener su facilidad de parto tenemos que esperar aún más, porque como decimos se necesitará contar con observaciones de parto reales, y habrá que aguardar esos 9 meses a partir de la primera prueba genómica.

Si busca toros de alta fertilidad y facilidad de parto use los toros **Genomax Plus**, como Sully Hart MERIDIAN, que le garantiza fertilidad y facilidad de parto al mismo tiempo.

En resumen, las claves para alcanzar los resultados deseados cuando usamos toros genómicos son en rea-



AMIGHETTI NUMERO UNO

lidad muy sencillas, si prestamos atención a usarlos correctamente: siempre en grupos, a poder ser de 5 o más, con el mismo número de dosis por toro, buscando diferentes líneas en los pedigrís, y usando un buen programa de acoplamiento. De esa forma el éxito de su programa genético está garantizado.

## UNA NUEVA VACA CON 97 PUNTOS EN CANADÁ: RF GOLDWYN HAILEY EX – 97



**RF Goldwyn Hailey EX97**  
Gran Campeona Madison 2012

Entre Mayo del 2012 y Abril del 2013 se ha calificado en Canadá una vaca con 97 puntos y otras 3 con 96 puntos. Si preguntáramos a cualquier ganadero cuál es el padre de esas vacas, me parece que casi todos acertaríamos: sí, por supuesto son todas hijas de Goldwyn.

- RF Goldwyn Hailey EX97 • Ebyholme Goldwyn Marcia EX96
- Jacobs Goldwyn Britany EX96 • Willholme Goldwyn Jessica EX96

Para redondear el record, en ese período solo se calificaron dos vacas con 89 puntos en primera lactación, por supuesto una de ellas Goldwyn.



**Ebyholme Goldwyn Marcia EX96**

## CDN PASA DEL MILLÓN DE VISITAS EN EL 2012

Una de las mejores websites del sector [www.cdn.ca](http://www.cdn.ca) acaba de superar el millón de visitas. Canadian Dairy Network es la compañía que se encarga de hacer las evaluaciones genéticas de Canadá, un ente independiente que se gestiona y financia con sus propios recursos, siempre en beneficio del ganadero canadiense.

Su interesante página, además de proporcionarnos información genética, pedigrí, genómica, etc, facilita todo tipo de detalles en facilidad de parto (distinguien-

## LOS TOROS QUE MÁS HIJAS REGISTRAN EN CANADÁ

Que es lo mismo que los toros más populares de Canadá. Cuando revisamos estas dos tablas, me alegra ver que Semex España distribuye los mismos toros entre sus clientes, que Semex Canadá entre los suyos. Siempre hemos procurado poner a disposición de los ganaderos españoles la mejor genética al mejor precio. Algo en muchos casos con grandes dificultades, porque la disponibilidad de estos toros es por lo general muy baja; pero año tras año lo vamos consiguiendo.

7 de los 10 toros que más hijas registran en Canadá aparecen entre los toros que mas hemos vendido en España, solo hay uno de la competencia, así que deberíamos de decir que 7 de 9 toros de Semex coinciden en las dos listas.

### LOS TOROS CON MÁS HIJAS REGISTRADAS EN CANADÁ

TORO	HIJAS
1 CRACKHOLME FEVER	10.845
2 GILLETTE WINDBROOK	10.234
3 STANTONS STEADY	7.077
4 COMESTAR LAUTHORITY	5.914
5 LIRR DREW DEMPSEY	5.727
6 GILLETTE STANLEYCUP	5.663
7 GILLETTE JORDAN	5.153
8 PINE-TREE SID	4.418
9 COMESTAR LAVANGUARD	3.577
10 MAINSTREAM MANIFOLD	3.129

### LOS TOROS SEMEX MÁS VENDIDOS EN ESPAÑA

TORO
1 GILLETTE STANLEYCUP
2 GILLETTE JORDAN
3 CRACKHOLME FEVER
4 GILLETTE WINDBROOK
5 COMESTAR LAVANGUARD
6 MAINSTREAM MANIFOLD
7 REGANCREST LONGTIME
8 R.E.W BUCKEYE
9 STANTONS STEADY
10 GEN-I-BEQ BRAWLER

do partos en novillas y en vacas); nos dice también a partir de datos reales de control lechero las vacas que permanecen en el rebaño (y por deducción las que se irán al matadero), y en definitiva que vacas son las más eficientes, cuáles son las que duran mas y son más rentables.

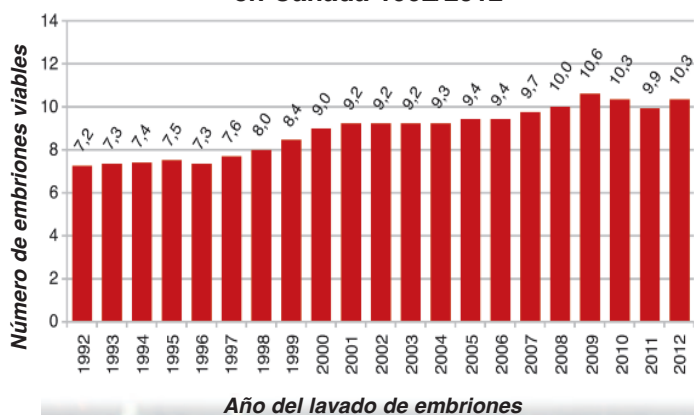
Si nunca la ha visitado, anímese porque la información proporciona es muy valiosa para los ganaderos.

## MÁS EMBRIONES QUE NUNCA

La selección genética, en su búsqueda por replicar los mejores individuos, no cesa en Canadá, y lo podemos comprobar revisando el número de embriones que se producen. En los últimos 20 años se han practicado más de 146.000 transferencias de embriones, con al menos un embrión producido. Para ello han usado cerca de 55.000 donadoras. Esto solo hablando de embriones convencionales, no se incluye la gran cantidad de embriones in-vitro que se hacen y que cada día son más populares.

Lo interesante es ver cómo ha aumentado el número de embriones por lavado, pasando de **7,2** embriones viables por lavado a los **10,3** que se sacaron el año pasado. Este aumento de la producción podría tener varias causas, entre ellas el número importante de novillas que por su calidad genómica se hacen en la actualidad, el **22%**.

Número medio de embriones por lavado en Canadá 1992/2012



RF Goldwyn Hailey EX-97 1  
Gran Campeona Madison 2012



## ¿CUÁL ES EL MEJOR TORO DEL AÑO?

Efectivamente lo han adivinado: hablamos de **Goldwyn**, y si tenemos que hacer una predicción para el 2014, posiblemente también acertemos si volvemos a apostar por Goldwyn. En 2013, con 58 triunfos ha sido de nuevo el mejor toro del año.

Desde el primer resumen que Holstein International viene dedicando al mejor toro del año, Goldwyn no solo ha ganado 2 a 1 al siguiente en la lista, sino que supera esa marca: con 256 victorias en concursos, supera al segundo en este exclusivo ránking, Talent con 96 victorias. ¡¡Casi 3 veces más!!

Este año la Mejor vaca elegida por los lectores de Holstein International fue una hija suya Hailey, y la tercera otra hija suya Marcia.

Si vemos el cuadro de los 10 mejores toros en los 5 últimos años, solo 2 se repiten los cinco años, Talent y por supuesto Goldwyn!!

Mejores Premier Sire de los últimos cinco años

2008	2009	2010	2011	2012
Durham	<b>Goldwyn</b>	<b>Goldwyn</b>	<b>Goldwyn</b>	<b>Goldwyn</b>
<b>Goldwyn</b>	Talent	Talent	Talent	Shottle
Champion	September	Stormatic	Shottle	Talent
Stormatic	Gibson	Dundee	September	Dundee
Leduc	Allen	Champion	Dundee	Advent
Gibson	Roy	Durham	Gibson	Stormatic
Lee	Dundee	Allen	Advent	Damion
Talent	Durham	Roy	Stormatic	Roy
September	James	Shottle	Durham	Jasper
James	Lee	Damion	Roy	Duplex



**Genomax™**

**SEMEX®**  
Genetics for Life®

El futuro de la genética, hoy.



Amighetti **NUMERO UNO**

Val-Bisson **DOORMAN**

Velthuis **LET IS NOW**

Amities **LOVERMAN**

Coyne-Farms **JETSET**

OFICINAS CENTRALES: c/ La Atalaya s/n. 31530 CORTES - NAVARRA Tlf.: 948 81 07 52 semex@semex.es • www.semex.es