



¿Una profesión en extinción?

Con 6 céntimos de euro menos que hace un año por cada litro de leche que producen nuestras vacas, estamos muy lejos de poder afrontar con la moral más o menos alta este nuevo otoño, aunque tras un verano marcado por la caída de la producción en toda Europa a consecuencia de las altas temperaturas registradas (cuantificada en torno a un 15%), y la puntual compra de materia prima a ganaderos españoles de países como Francia, Italia o Reino Unido, se viene registrando una cierta recuperación de precios, variable según las zonas.

Pero las cosas no están precisamente para lanzar cohetes. Por todas partes arrecian las noticias poco tranquilizadoras, sea su mensajero el inclito Comisario Fischler, los responsables de la Central que recogen la leche de nuestra granja u otros... Asumida ya la sospecha de que no nos estamos enfrentando tan solo a una reestructuración del sector si no a una brutal reconversión en toda regla, los ganaderos empezamos a sentir una corriente de solidaridad y comprensión hacia todas esas especies animales en peligro de extinción que pueblan los documentales de la 2ª cadena de TVE, a esa hora fronteriza después de la comida en que uno trata de echar una cabezadita mientras sigue entre bostezos las evoluciones del buitre leonado o el lince hispánico.

Convendría saber, eso sí, si las que están en peligro de extinción son nuestras vacas, o si directamente somos los ganaderos los que dentro de unos años formaremos parte de un museo virtual de antiguas profesiones, arrasadas por la presión política, la avidez de los grandes grupos económicos, la falta de comprensión social y en algunos casos también por los bajos niveles de preparación y profesionalidad imperantes en parte del propio sector ganadero. Haría falta saber hasta dónde se tensará la cuerda de la globalización de la economía mundial, si finalmente la presión sobre todos los eslabones de la cadena de producción permitirá la estabilización del sector en nuestro país...Lo cierto es que resulta inquietante saber que cuando empezamos la tarea cada mañana, a esa misma hora y en ese mismo momento, nuestra suerte y nuestro futuro se están decidiendo en lejanos despachos, donde una serie de individuos trajeados, que devoran estudios de viabilidad coyuntural pero que posiblemente no han puesto el pie en una granja lechera en su vida, están jugando al Monopoly con fichas de colores que son países, sectores, balances.

Si partimos de esa certeza de que las decisiones fundamentales que gobiernan nuestra actividad se toman muy lejos de nuestra casa, ¿cuál es el camino a seguir para unos ganaderos de leche que lidian cada día con la necesidad de realizar nuevas inversiones, con los problemas derivados de una cuota insuficiente, del escaso rendimiento de las mejoras realizadas?...¿Cómo conciliar lo que ocurre a este lado de la realidad con los informes macroeconómicos que manejan en los despachos de Bruselas? Son demasiadas preguntas en el aire, que nos enfrentan con una realidad evidente: **estamos viviendo un auténtico punto de inflexión** en nuestra actividad, y los errores de hoy, las decisiones marcadas por el temor, la impro-

visación o la desinformación nos pasarán letalmente factura. Si hay una cosa clara es que con unas instalaciones obsoletas, sin poner cuidado en la recría y en el manejo cotidiano, abandonando la mejora genética y destruyendo el poco o mucho nivel alcanzado en nuestra base ganadera a base de cubrir nuestras vacas con cualquier toro, descuidando la calidad de nuestro producto, estaremos dando exactamente los pasos para convertirnos en esa **profesión en extinción** que a no tardará mucho engrosará las gráficas del abandono de la producción en algún polvoriento expediente. Para los que no se sientan demasiado seducidos por esa perspectiva, la mejor arma disponible en este momento es la mentalización: **el que se considere un profesional que actúe como tal**, midiendo sus costes, sin gastar a lo loco pero sin sacrificar aquellas inversiones que van a hipotecar la rentabilidad de su explotación antes de lo que se imagina. A la Industria y a la Administración les quedan muchas asignaturas pendientes para conseguir estabilizar el sector lechero en nuestro país, pero los ganaderos tenemos por delante también auténticos retos en el campo de la **calidad** y en el de **acercar nuestro producto a la sociedad**.

Claro que a veces esa realidad ingrata, la del trabajo diario en nuestras explotaciones, los precios que bajan, las cuentas que no salen, nos muestra su mejor cara y nos insufla nuevas energías. Acabamos de volver del Concurso Nacional de Gijón con una imagen muy nítida en la memoria, una imagen que nos ha reconciliado con esta profesión antigua y noble, con un tiempo en que merecía la pena dedicarse a esto aunque solo fuera por el **placer de criar buenas vacas**, cuando palabras y expresiones como cuota, PAC, venta a pérdidas o leche negra no nos quitaban el sueño. Sobre la pista del Nacional de Gijón un ganadero de Navarra, Fermín Arbilla, recogía con entusiasmo desbordado su premio como Criador de la Gran Campeona 2003, una preciosa hija de Storm de casi 5 años, criada en casa e hija de una vaca de casa. Su emoción y alegría traspasó la pista, encendió los aplausos de un público de ganaderos tan emocionados como él, y prendió incluso entre los políticos e industriales que observaban con una sonrisa un poco perpleja algo que se escapa de sus balances, de sus sondeos, de sus estudios de mercado, pero que es precisamente el alma de esta profesión.

Alguien que conoce bien a este buen ganadero navarro dijo a mi lado "Fermín no cambiaría este momento ni por 100 millones de pesetas". Son cosas que ningún balance podría recoger, que ningún chupatintas de Bruselas podría comprender, pero que explica muchas cosas sobre este negocio, sobre sus miserias y sus grandezas. Cosas que los ganaderos de selección presentes en Gijón entendían perfectamente cuando, con aquél largo aplauso, estaban reivindicando también su espacio, la viabilidad de su proyecto, y estaban diciendo NO a un futuro en que la ganadería de leche sea una enorme nave industrial, donde los sueños individuales de un criador no tengan cabida.

Claro que a veces esa realidad ingrata, la del trabajo diario en nuestras explotaciones, los precios que bajan, las cuentas que no salen, nos muestra su mejor cara y nos insufla nuevas energías. Acabamos de volver del Concurso Nacional de Gijón con una imagen muy nítida en la memoria, una imagen que nos ha reconciliado con esta profesión antigua y noble, con un tiempo en que merecía la pena dedicarse a esto aunque solo fuera por el **placer de criar buenas vacas**, cuando palabras y expresiones como cuota, PAC, venta a pérdidas o leche negra no nos quitaban el sueño. Sobre la pista del Nacional de Gijón un ganadero de Navarra, Fermín Arbilla, recogía con entusiasmo desbordado su premio como Criador de la Gran Campeona 2003, una preciosa hija de Storm de casi 5 años, criada en casa e hija de una vaca de casa. Su emoción y alegría traspasó la pista, encendió los aplausos de un público de ganaderos tan emocionados como él, y prendió incluso entre los políticos e industriales que observaban con una sonrisa un poco perpleja algo que se escapa de sus balances, de sus sondeos, de sus estudios de mercado, pero que es precisamente el alma de esta profesión.



Fermin Arbilla junto a la Gran Campeona del Nacional '03 y otro de sus animales a concurso, antes de salir a pista

Teresa Barreiro

sumario

Política agraria **2**

AGRICULTURA CONTROLARÁ LA PRODUCCIÓN DE LECHE EN BUSCA DE LA TRANSPARENCIA TOTAL

El Subdirector Gral. del MAPA reconoce que "un ganadero no puede planificar sus inversiones si no sabe a cómo le pagarán la leche el mes siguiente".

Técnicas ganaderas **5**

LOS MITOS REPRODUCTIVOS

Elimine aquellos hábitos adquiridos que ponen en peligro la eficacia de su manejo reproductivo.

Informes **7**

UNA SELECCIÓN BALANCEADA Y RENTABLE: UNA ASIGNATURA PENDIENTE DE NUESTRAS EXPLOTACIONES

Los criterios de selección canadienses, al servicio de la rentabilidad de su estable.

CANADÁ AUMENTA LA PRECISIÓN DE LAS EVALUACIONES GENÉTICAS PARA LAS CARACTERÍSTICAS DE PRODUCCIÓN

Ferias **9**

XXV CONCURSO NACIONAL CONAFE 2003 EN GIJÓN

Gran éxito de la genética Semex en una edición de altísimo nivel.

XXVI CONCURSO REGIONAL DE RAZA FRISONA DE ASTURIAS

La Ganadería Badiola triunfa en un brillante certamen, con destacado papel de las hijas de nuestros toros.

Opinion **13**

LA SUBASTA ESTRELLADA

Historia de una ocasión perdida

Apuntes prácticos **17**

CONTROL DEL COSTO DE LAS NOVILLAS

¿ES SU RACIÓN TAN BUENA COMO DEBERÍA SER?

PENSANDO EN LA FERTILIDAD

ESTRATEGIAS PARA ALIMENTAR CORRECTAMENTE EN PREPARTO Y POSTPARTO

PLANETA SEMEX

Edita: SEMEX ESPAÑA, S.A

La Atalaya s/n - Cortes (Navarra)

Tlf.: 948 80 03 26/81 07 52

Fax: 948 81 07 51

E-mail: semex@semex.es

Web: www.semex.es

Redacción, Coordinación y Diseño: Teresa Barreiro

Política agraria

NACIONAL

Fuente: Agronegocios, Diario El País, Agrivia.com, EFEAgro, Agroinformación.com y elaboración propia

El Subdirector Gral de Vacuno del MAPA reconoce en Gijón que

«un ganadero no puede planificar inversiones si no sabe a cómo le pagarán la leche el mes siguiente»

◆ Agricultura controlará la producción de leche en busca de la transparencia total

El subdirector general de vacuno y ovino del Ministerio de Agricultura, Valentín Almansa de Lara, presentó en Gijón, el marco de las jornadas técnicas de la feria Agropec, los nuevos proyectos del MAPA para dotar de transparencia al sector lácteo español. Almansa aseguró que su departamento pretende dotar al ganadero de armas para defenderse ante posibles abusos de precios por parte de la industria. El plan de transparencia va unido a otro proyecto que unificará toda la normativa de calidad que debe cumplir el sector.

El futuro de la ganadería de leche en España estriba en que el sector sea capaz de cambiar radicalmente, en opi-

nión de Almansa. En este sentido, indicó que resulta fundamental dotar de transparencia a los agentes que participan en la producción y gestión de la leche. En su opinión, resulta imposible que un ganadero se embarque en nuevos proyectos «si no tiene claro a cómo le van a pagar la leche al mes siguiente». Ante un auditorio formado por ganaderos, líderes sindicales y representantes de la Administración nacional y del Principado, Almansa explicó que el MAPA quiere aprobar un decreto que establecerá un registro de operadores, para identificar todos los objetos y agentes que participan en la compra-venta de leche, desde que sale de la explotación hasta que llega a la industria.

El subdirector aseguró que en las inspecciones que se llevan a cabo aparecen sorpresas como ganaderos que tienen varios tanques de recogida. Por eso se mostró firmemente partidario de «poner luz donde no la hay, así veremos si la leche que entra y sale coincide en todos los casos».

También indicó que el ganadero será el gran beneficiado de los nuevos controles porque «tendrá un arma con la que defenderse ante posibles abusos de precios por parte de la industria». Las tesis de Almansa no convencieron del todo a algún miembro del público, entre el que se encontraba el presidente de ASAJA, Ramón Artime. A su modo de ver, los planes ministeriales anterior-

res han beneficiado a la industria, «que recibía las subvenciones». Artime señaló que algunas empresas llegaron a falsificar documentos para poder cobrar las ayudas. También reclamó al Principado que el dinero que llegue se invierta realmente en la mejora del sector lácteo. Cuando se pongan en marcha los nuevos proyectos, los ganaderos tendrán que pasar un control anual para verificar que la explotación de vacuno de leche cumple con todos los requisitos legales. La leche que no sea apta para el consumo deberá ser destruida en una planta especial. Almansa negó que los cambios vayan a tener alto coste para el ganadero y anunció nuevas ayudas.

◆ El MAPA fija en 29.500 toneladas la cuota que puede acogerse al plan de abandono 2003/04

El Ministerio de Agricultura, Pesca y Alimentación (MAPA) ha fijado en 29.500 toneladas la cantidad máxima de cuota que se acoja al plan de abandono de la producción láctea para el período 2003/2004, según recoge el BOE.

Esta orden, que entró en vigor el pasado 7 de junio, se produce tras la aprobación por parte del Gobierno del Real Decreto el pasado 21 de marzo, y en el que se regulaba, con carácter básico, el sistema de gestión de la cuota láctea en España. Las solicitudes de indemnización se deben de dirigir al órgano competente de la Comunidad Autónoma en donde radique la explotación del solicitante antes del 31 de julio de 2003.

Agricultura indica que se establecen las cuantías de la indemnización, por kilogramo de cuota indemnizable. Detallando que se fija un total de 0,48 euros, para los productores cuya cuota indemnizable sea inferior a 50.000 kilo-

gramos; de 0,35 euros, para los productores cuya cuota indemnizable sea superior a 50.001 kilogramos e inferior a 120.001 kilogramos y también de 0,35 euros para los productores cuya cuota sea superior a 121.000 kilogramos.

La cuota individual máxima asignada al inicio del período para la concesión de la indemnización, por este programa nacional de abandono, será de 300.000 kilogramos.

Por otro lado, el MAPA está estudiando la distribución directa de unas 64.000 tn. de cuota láctea, que están en la Reserva Nacional para su vigencia en el actual período de tasa 2003/4. Su período de solicitud sería de 20 días hábiles, desde la publicación de la Orden. En la campaña 2002/03, el MAPA realizó un total de 54 trasvases de cuota de venta directa a venta industria de manera automática, que representaron un total de 12.183 tn.



◆ El MAPA informa al INLAC sobre la marcha del Plan de Control de Cuotas Lácteas

El ministro de Agricultura, en respuesta a la carta enviada por la Organización Interprofesional Láctea el pasado día 30 de julio, mantenía recientemente una reunión con representantes de INLAC.

INLAC ha transmitido al ministro el compromiso puesto de manifiesto por todas las organizaciones que la componen para lograr la transparencia en la gestión del sistema de cuotas. Así mismo, se le ha sugerido la necesidad de ampliar y profundizar las inspecciones ya iniciadas entre ganaderos e industrias lácteas, incidiendo sobre determinado tipo de primeros compradores de leche y otra serie de figuras interpuestas.

El ministro ha informado a INLAC sobre el tratamiento específico que se le ha dado al seguimiento del programa de control de la producción láctea en las últimas conferencias sectoriales. Se han comentado los primeros resultados del plan de investigación iniciado en colaboración con las CC.AA.. El plan incide sobre las ganaderías en las que existe un fuerte desajuste entre el número de cabezas de ganado y las producciones declaradas, así como aquellas que declaran haber dejado, total o parcialmente, la producción de leche, tanto

por abandono indemnizado, como por venta o cesión de la cuota. El plan se ha ampliado recientemente con un nuevo programa de inspecciones basado en las producciones declaradas en la última campaña lechera, que finalizó el 31 de marzo, y los censos actualizados de reproductoras de que disponen las CC.AA.. El FEGA, además de los controles ordinarios que normalmente realiza, tiene previsto llevar a cabo otros complementarios, dirigidos a los primeros compradores que actúen sobre los ganaderos en los que se detecten irregularidades en los planes de investigación. El ministro ha insistido en el papel que la Agencia Tributaria va a tener en estos controles.

Con anterioridad a la próxima conferencia sectorial, convocada para el día 6 de octubre, el ministerio tiene previsto reunir a los Directores de Ganadería de todas las CC.AA. que se han comprometido a poner en marcha los planes de investigación, y comunicarlos al MAPA, durante el presente mes de septiembre. El ministro ha emplazado a INLAC a una nueva reunión, tras dicha conferencia sectorial, para presentar los resultados obtenidos, así como anunciar las actuaciones a llevar a cabo a partir de los mismos.

◆ Fuerte caída de la Producción láctea en España y en toda Europa

El creciente control sobre la leche ilegalmente comercializada o fuera de cuota, unido al recorte provocado por la ola de calor que se estima en un 15% adicional a la producción real, ha supuesto una fuerte caída de la producción láctea en España.

Igualmente en el resto de Europa se viene produciendo la misma situación: en Francia las torres de leche en polvo están a cero, hasta el punto de que nuevamente se está exportando leche cruda española hacia países comunitarios, en particular hacia Francia, Italia y Grecia. Así mismo, están apareciendo de nuevo compradores de leche franceses, italianos y griegos.

La sectorial ganadera FEPLAC advierte que en el mismo momento en que los precios de la leche empiezan a ser un poco razonables, la industria fomenta la producción de leche ilegal, auspiciando crisis como la que se ha vivido en el sector, con el agravante

añadido de que al tratarse de leche ilegal podría estar sanitariamente descontrolada.

Dado que el recorte productivo ha supuesto en las últimas semanas el inicio de un incremento de los precios por un recorte de la oferta, FEPLAC alerta de que la industria láctea, ante el temor de verse sin abastecimiento en otoño y por consiguiente ante una fuerte subida del precio de la leche, ponga en marcha su antiguo lema: "No te preocupes, tu produce que yo te recojo todo", utilizando a terceros a la hora comprar esta leche fuera de cuota. Por su parte, la Distribución también pronostica un otoño con falta de leche.

El control y las inspecciones deben seguir realizándose de manera adecuada, tanto al ganadero como al primer comprador, por el bien de todo el sector lácteo español.

Política agraria

NACIONAL

◆ Prolec presenta su PRS al MAPA

La Federación Española de Empresarios Productores de Leche (PROLEC), presentó el pasado 7 de Julio al Director General de Ganadería su PRS, basado en la exigencia del cumplimiento estricto de las normativas del régimen de cuotas lácteas e higienico-sanitaria y la total trazabilidad de la leche, incluido el circuito de transformación y comercialización, que no contempla en MAPA en su Plan Letra Q.

En concreto, el Plan propone como soluciones calcular un ratio de producción teórica permitida para investigar el percentil más bajo; mejorar la guía de transporte y dar mayor responsabilidad al transportista; controlar las ayudas a los planes de mejora, a los primeros compradores y a las centrales lecheras.

Esta Federación presentó una propuesta para la financiación del sector lácteo a través de la propia cuota, que obligaría al MAPA a crear un Registro

Central de cuotas lácteas, lo que sería posible no antes de 3 años. Asimismo, planteó el establecimiento de un precio base indicativo para la leche, referenciado a entregas mínimas diarias, con cuota y de calidad A, e indexado a referentes como el coste de las materias primas, precio de intervención y precio de venta al público. Esto iría acompañado de otras medidas, como el cumplimiento riguroso de la normativa vigente de calidad; la presencia permanente de un veterinario oficial en los centros de tratamiento y transformación de la leche; la mejora de toma de muestras; el listado de granjas que no cumplan con los requisitos de calidad, y el endurecimiento de sanciones y responsabilidades penales para industrias y distribución que incumplan la normativa.

◆ Solicitud para la ampliación de la prórroga de la cuota láctea

La Comisión de Agricultura y Pesca del Congreso de los Diputados aprobó recientemente por 21 votos a favor y 15 votos en contra, una proposición no de ley en la que se solicita al Gobierno que pida a la Unión Europea (UE) la ampliación de la prórroga de cuota láctea del 2008, como está fijada en la actualidad, hasta 2015. Esta proposición no de ley recoge que esta prórroga permitirá un mejor desarrollo y competitividad del sector.

Mientras desde el partido en el Gobierno se alaba la línea de trazabilidad puesta en marcha por el Ministerio de Agricultura pues, en su opinión, da transparencia al mercado, manteniendo que esta labor debe continuar con "un diálogo permanente" con las organizaciones profesionales agrarias y las Comunidades Autónomas, desde la oposición se recordó a la Cámara que el precio de la leche en origen ha caído un 15

% en los últimos 16 meses, mientras que el precio al consumidor sigue aumentando, estimando a su vez que el 30 % de la leche producida en España está fuera de cuota y que cerca también del 30 % "es leche que no cumple los parámetros mínimos de calidad".

Por el contrario, la Comisión de Agricultura del Congreso rechazó, por 21 votos en contra y 15 a favor, una proposición no de ley presentada por el BNG en la que se pedía un incremento de la cuota láctea para España, para cubrir la producción real y permita reequilibrar las desigualdades entre los distintos Estados miembros. En este sentido, desde el partido en el Gobierno se apuntó que lo primero que hay que lograr es "la transparencia del mercado" lácteo para conocer la situación real del sector, y valorar entonces si se necesita aumentar o no la cuota.

COMUNIDADES

◆ Ganaderos vascos piden a las cadenas Dia y Lidl que se sumen al acuerdo sobre la leche

El sindicato agroganadero ENBA ha pedido a las cadenas de alimentación DIA y LIDL que se sumen al protocolo de colaboración para fomentar el consumo de la leche de vaca suscrito por la Administración Vasca y por el resto de cadenas de distribución presentes en la Comunidad Autónoma Vasca. Este protocolo, firmado el pasado 11 de julio en el Palacio Euskalduna de Bilbao, tiene como fin apoyar el trabajo conjunto entre los diferentes sectores implicados en la cadena láctea, como productores, industrias, empresas de distribución y administraciones.

Según precisó ENBA, el objetivo de

este acuerdo es fomentar el consumo de leche en el País Vasco y promover "unas prácticas comerciales respetuosas tanto con los productores como con el producto en sí, tan denostado e injustamente tratado como anzuelo comercial en las cada vez más numerosas promociones comerciales". Por ello, este sindicato hace un nuevo llamamiento a los responsables de DIA y LIDL para que se sumen a este pacto antes del inicio de la campaña de promoción de la leche y "participen en este acuerdo pionero" en España, "que tanta expectación ha suscitado entre organizaciones agrarias, instituciones y otras entidades vinculadas al sector lácteo"

◆ El Gobierno de Balear habilitará ayudas por valor de 2,5 millones de euros para los ganaderos del sector lácteo

El conseller de Agricultura y Pesca, Tomás Cortés, anunció recientemente que convocará una reunión con los productores de leche de Mallorca para refrendar actuaciones que permitan solucionar los problemas estructurales que afectan al campo Balear y a la empresa láctea Prilac, participada por el Ejecutivo autónomo. Tras entrevistarse con los integrantes de la comisión permanente de Unió de Pagesos, Cortés explicó que la Consellería mediará para evitar desavenencias en el sector y afirmó que tratará de favorecer "lo que quieran los productores siempre que sea posible y legal". Asimismo, destacó que podrán participar en este encuentro todos los productores que dispongan de cuota láctea, pertenezcan al Simogan y tengan vigente su cartilla ganadera.

Cortés comunicó que antes de que finalice el año Agricultura destinará 11,4 millones de euros a la realización de diferentes "pagos" que "demostrarán el peso específico del sector" y comentó que prevé que el presupuesto de su cartera para el próximo año sea superior al del presente ejercicio. Para ello, indicó que está traba-

jando junto con el responsable del departamento de Hacienda con el fin de idear fórmulas que permitan la habilitación de partidas extraordinarias.

En principio, La Consellería de Agricultura y Pesca de Baleares habilitará una partida económica de 2,5 millones de euros destinada a paliar la pérdida de productividad de las explotaciones de ganado bovino de leche de las Islas. Esta iniciativa, que se desarrollará a través de un decreto, preverá una serie de medidas compensatorias que estarán sujetas a importantes cambios estructurales en las propias explotaciones, a fin de hacerlas más competitivas y adaptarlas a la futura reforma de la Política Agraria Común (PAC). Según la Consellería, la previsión económica de esta línea de ayudas es de unos 2,5 millones de euros.

Podrán acogerse los titulares de explotaciones ganaderas que, entre otros requisitos, dispongan de cuota láctea y cartilla ganadera, y que se comprometan a mantener la finca en unas condiciones higiénicas y sanitarias que se especificarán en el texto final de la normativa.

◆ El Gobierno de Cantabria mediará entre las industrias lácteas y los ganaderos por el tema de los precios

El análisis de la situación del sector lechero en Cantabria ha sido el motivo de la reunión mantenida en Septiembre por el consejero de Ganadería, Agricultura y Pesca, Jesús Miguel Oría, con representantes de la Asociación Empresarial de Productores Lácteos (AEPLAC-Cantabria).

En el encuentro, al que también ha acudido el director general de Ganadería, Manuel Quintanal, los representantes de AEPLAC han presentado a los miembros de la Consejería su Asociación y han expuesto las prioridades de los ganaderos que la forman.

En este sentido, han solicitado que la Administración exija el cumplimiento de la cuota láctea para evitar el desfase existente entre aquellos ganaderos que compran cuota, con la inversión que esto supone, y los que están vendiendo leche negra, es decir, leche fuera de los parámetros establecidos. Del mismo modo, han mostrado su preocupación por los

bajos precios que alcanza en el mercado dicho producto.

Además, han demandado que se haga un control de calidad higienico-sanitaria de la leche en las industrias lácteas. Para ello, creen conveniente la actuación de un veterinario en las fábricas, encargado de hacer inspecciones a los camiones que llegan, para a partir de ahí saber si los ganaderos incumplen la cuota. Del mismo modo, se controlaría la calidad higienico-sanitaria de la leche para evitar que la afectada por antibióticos y otro tipo de residuos sea, junto a la excedente de la cuota, destinada al consumo humano.

Asimismo, han manifestado su deseo de que ese mismo tratamiento se emplee con leches procedentes de fuera de la Comunidad, que llegan a bajo costo, con el fin de conocer si contienen permisos u otras sustancias con los que poder elaborar leche artificial adicionándole agua.

◆ Un informe revela que el 90% de la leche producida en Cataluña supera los parámetros de calidad de la Unión Europea

El 90% de la leche que se produce en las 1.559 explotaciones ganaderas existentes en Cataluña supera los parámetros de calidad establecidos por la Unión Europea (UE), según un informe del departamento de Agricultura de la Generalitat.

Este informe se ha elaborado para constatar el cumplimiento del Programa de Mejora de Calidad de la Leche que el Gobierno, a través del departamento de Agricultura, Ganadería y Pesca de la Generalitat, puso en marcha para potenciar el sector y que se ha desarrollado con compradores y productores de leche. Los datos del informe provienen de las analíticas elaboradas en el Laboratorio

Interprofesional de la Leche (IILL), único laboratorio reconocido por Agricultura, y cifras facilitadas por la Federación Frisona de Cataluña (FEFRIC).

Según el estudio, las explotaciones lecheras de Cataluña producen una media de leche de 8.753 kilos por vaca y año, y superan los parámetros establecidos para el control de calidad como la presencia de grasa, proteínas, contacto en gémnes o la presencia de células somáticas. El sector lechero de Cataluña cuenta con 1.559 explotaciones, una cuota de producción de 610.000 kilos de leche con una media de 60 cabezas por granja.

Política agraria

COMUNIDADES

◆ La Consejería de Agricultura de Castilla-La Mancha financiará créditos para las Pymes agroalimentarias

La Consejería de Agricultura de Castilla-La Mancha anunció recientemente que participará en el apoyo a los créditos para las pequeñas y medianas empresas agroalimentarias que se orienten a la modernización de su estructura y de las instalaciones. Estas ayudas se incorporarán a la línea de PYME-Finanzas, establecida por el Instituto Castellano-Manchego de Finanzas para las empresas de otros sectores industriales.

Cuando se estableció la línea de ayudas PYME-Finanzas, que recibe fondos

europeos procedentes del FEDER, quedaron excluidas las empresas agroalimentarias porque reciben apoyos específicos del FEOGA, dentro de los programas FOCAL de la Consejería de Agricultura, y existía incompatibilidad entre ambos instrumentos financieros de la Unión Europea. Sin embargo, ahora se ha establecido una fórmula que permite la concurrencia de FEDER y FEOGA porque cada uno respalda actuaciones diferentes.

Con la línea de ayudas PYME-Finanzas, las empresas recibirán créditos al euribor,

porque los tipos de interés que excedan este índice serán financiados por la Administración regional. De esta forma se abren nuevas posibilidades para facilitar las inversiones en el sector agroalimentario, que es uno de los que han demostrado mayor dinamismo en la industria regional. La solicitud de estas ayudas podrá realizarse, a partir de octubre, en las delegaciones provinciales de la Consejería de Agricultura o a través de la página web del Instituto Castellano-Manchego de Finanzas (www.icmf.es).

◆ El alto índice de abandonos lácteos preocupa en Asturias

En el marco de las jornadas de AGRO-PEC, la directora general de Agroalimentación de la Consejería de Medio Rural asturiana, Tomasa Arce, mostró su preocupación ante la posible salida de cuota láctea de ganaderos asturianos hacia otras regiones y se mostró partidaria de poner en marcha mecanismos para evitarlo.

Arce afirmó que el abandono de explotaciones lácteas es una cuestión sobre la que hay que reflexionar, ya que en ello va el futuro del campo asturiano.

Sus tesis encontraron refrendo en las expuestas por el subdirector general de Vacuno, Valentín Almansa, quien recordó

que Asturias es la región de España donde, hasta la fecha, han tenido mayor acogida los planes de abandono de la producción y ceses anticipados. Anunció que el Ministerio seguirá incentivando que se vayan del sector quienes no tienen posibilidad de seguir, pero alentó su deseo de que en Asturias el abandono «no tenga tanta aceptación y que quienes se queden cumplan con el sistema de cuotas».

Reconoció que cualquier empresa europea tiene derecho a traer leche a España y aseguró que el Ministerio no puede frenar las importaciones «porque en la Unión Europea hay libertad de circu-

lación de mercancías».

Concentración

Por su parte, Pedro Valentín-Gamazo, director adjunto de la Federación Nacional de Industrias Lácteas (Fenil), aseguró que la perspectiva actual que presentan las industrias apunta a una clara tendencia a la concentración, tanto de empresas transformadoras como de la distribución de mercancías.

También resaltó que los hábitos de los consumidores se internacionalizan cada vez más, lo que repercute en que sea necesario ofertar gran variedad de productos en los puntos de venta, para lo que puso como ejemplo los quesos.

INTERNACIONAL

◆ La Unión Europea ratifica la reforma de la Política Agraria Común

El Consejo de Ministros de Agricultura de la Unión Europea (UE) aprobó formalmente el 29 de Septiembre la reforma de la Política Agrícola Común (PAC). Los Quince miembros de la UE ratificaron los siete reglamentos de la reforma agrícola sobre la que el Consejo alcanzó un acuerdo el pasado 26 de junio en Luxemburgo, y que tiene como puntos principales la modulación o recorte de las ayudas para desarrollo rural y la aplicación de un pago único, independiente de la producción. Los siete reglamentos tratan sobre ayudas directas, regulación de mercado de cereales, forrajes, leche, desarrollo rural y arroz.

Tras alcanzar el acuerdo político, los Quince han mantenido numerosos debates técnicos que dificultaban la aproba-

ción formal de la nueva PAC; estas discusiones concluyeron en el Comité Especial de Agricultura -órgano preparatorio del Consejo de Ministros. La reforma ha sido aprobada con el voto en contra de Portugal, que ya en junio se pronunció contra los textos de compromiso, porque no recogían sus demandas de aumentar la cuota láctea asignada para las islas Azores y Madeira.

El texto aprobado por los Quince presenta muchos cambios respecto al acuerdo político de junio, sobre todo el reglamento horizontal (relativo a ayudas directas). La reforma introduce un sistema de ayudas, independientes de la producción y que se pagarán por hectárea o por explotación; sin embargo, da a los Estados miembros la posibilidad de que

una parte de las subvenciones se mantengan ligadas a la siembra o a la cría ganadera y también permite que este pago se aplique regionalizado o nacional.

También prevé la "modulación" o recorte de las ayudas directas del 3 % a partir de 2005, del 4 % en el 2006, y del 5 % en el 2007. Entre las novedades del texto aprobado, está la posibilidad de que al regionalizarse el pago único, los países establezcan unos sobres nacionales y beneficien a determinados sectores. En los últimos Comités Especiales de Agricultura, también se han introducido puntos nuevos como el adelanto en la cuota láctea o los porcentajes sobre las claves del reparto del dinero resultante de la modulación.

◆ La Comisión Europea baraja la posibilidad de regular a nivel europeo "qué es un yogur"

La Comisión Europea baraja la posibilidad de proponer una legislación comunitaria que establezca de forma clara qué productos pueden denominarse "yogur", indicó el comisario europeo de Agricultura y Pesca, Franz Fischler.

En respuesta escrita al eurodiputado del grupo Liberal en el Parlamento Europeo (PE), Joan Vallvé, el comisario subrayó que "la Comisión está estudiando la necesidad de una legislación sobre el yogur y podría presentar una propuesta al Consejo (de ministros)".

Vallvé preguntó a la CE que le parecía establecer una legislación común en materia de leche fermentada y regular la

denominación "yogur".

El eurodiputado formuló esta cuestión después de que la Comisión del Codex Alimentarius, que depende de las Naciones Unidas y de la Organización Mundial de la Salud (OMS), adoptara en junio un reglamento que impide que los postres pasteurizados después de la fermentación puedan denominarse "yogures", al menos en los países que no tienen legislación alguna respecto a este tema.

Fischler considera en su respuesta que "algunos aspectos como la presencia de bacterias características, las materias primas autorizadas, la referencia al trata-

miento térmico, el contenido de ingredientes no lácteos y el etiquetado podrían tener que abordarse de una manera más precisa que en la norma del Codex".

Es por esta razón que Bruselas está estudiando la necesidad de una legislación sobre el yogur.

En el pasado mes de Mayo, Vallvé denunció ante el Ejecutivo comunitario la "confusión" que puede suponer el uso de la denominación "yogur pasteurizado después de la fermentación" que, a su juicio, supone "publicidad engañosa y provoca confusión al consumidor, que relaciona el yogur con los productos que contienen organismos vivos".

INDUSTRIA

◆ Las Industrias Lácteas aseguran que los precios de la leche en España superan a la media de la Unión Europea

La Federación Nacional de Industrias Lácteas (FENIL) asegura que los precios percibidos por los ganaderos españoles durante los años 2001, 2002 y hasta mayo de 2003 fueron superiores a la media de lo percibido por los ganaderos de la Unión Europea (UE). Esta es la principal conclusión del estudio elaborado por la FENIL a partir de los datos que publica mensualmente el organismo ITO- Nederland, y que se refiere a los precios (IVA excluido) que pagan a los productores de leche las 16 empresas y cooperativas más importantes de Europa.

El citado estudio pone de manifiesto que el promedio del precio pagado al productor en España durante 2001 fue de 33,42 euros por cien litros, mientras que en la UE fue de 29,95 euros; en 2002 fue de 30,69 euros en España y de 28,6 euros en la UE y entre enero y mayo de 2003 el precio en España fue de 20,36 euros y de 27,94 euros en la UE.

Además, en este informe se profundiza en un análisis de las explotaciones que cada año abandonan la producción de leche. Dicho análisis, basado en datos oficiales, pone de manifiesto que el número de explotaciones lecheras que han abandonado la producción en los años 2000 y 2001 es muy similar, que en 2002 abandonaban muchas menos explotaciones que en el año 2001 y que en la última campaña 2002/2003, sólo abandonaron la producción de leche 3.707 explotaciones, la cifra más baja de la última década.

El abandono de explotaciones en la UE también se ha mantenido constante, en las últimas campañas han cesado en la producción de leche entre el 5,5 y 7,1 por ciento de las explotaciones censadas, salvo en la campaña 2000/2001, en la que abandonaron más de 75.000 explotaciones, lo que supuso más del 10 por ciento del total de las existentes en la UE-15 con producción de leche.

A juicio de la FENIL, de este análisis se desprende que el abandono de la producción de leche registrada en las explotaciones españolas no está necesariamente relacionado con situaciones coyunturales de precios percibidos por lo que seguramente existan otras problemáticas o circunstancias que sean las causantes de tales abandonos.

Técnicas ganaderas

Los mitos reproductivos

Por Shannon Linderoth.

Penetrar en los mitos reproductivos, si ustedes perdonan la metáfora, es como abrir un enlatado de gusanos. El hacer que los diferentes órganos, hormonas y las acciones que interactúan en reproducción es un reto suficientemente difícil. Si a esto le sumamos las limitaciones de tiempo, instalaciones, factores económicos, las responsabilidades de manejo y las expectativas generales, entonces entenderíamos por qué los programas de fertilidad no producen los resultados esperados. Súmele a esto la tendencia humana a la mala interpretación, la falta de comunicación y las ideas sin fundamento y usted tendrá una situación ideal para pérdida de oportunidades.

Phil Senger, experto en ciencia animal de la Universidad Estatal de Washington dice: Si existen manejos reproductivos exitosos. Pero usted se debe enfocar en los factores correctos (los que más afectan a la reproducción). "Necesitamos pensar de nuevo en nuestros modelos de manejo reproductivo y manejar las cosas que podemos controlar en las cuales hay una gran posibilidad para obtener éxito.

Cuando se trata de reproducción hay muchos mitos que se riegan y reciben una gran aceptación por parte de la industria lechera. A cambio de perpetuar estos mitos, utilice los párrafos siguientes para aprender usted mismo si una percepción de un factor de fertilidad en realidad limita el funcionamiento reproductivo del hato o si es solamente un hábito que usted y sus vacas deben eliminar.

Mito: ALTA PRODUCCIÓN DE LECHE SIGNIFICA BAJA FERTILIDAD.

Realidad: No existe una relación de causa y efecto clara entre la producción de leche y la reducción en la fertilidad. Esto es debido a que hay muchos factores que influyen en la fertilidad como la edad de la vaca, la detección del celo, la mortalidad embrionaria, la capacidad del inseminador, las enfermedades reproductivas, el estrés calórico y otros factores medio ambientales entre otros, sin embargo esto no ha parado a muchos a que culpen la poca eficiencia reproductiva a la alta producción de leche.

Esto tampoco es un asunto reciente. Los boletines de extensión de 1929 (mucho antes del uso de la inseminación artificial y la somatotropina, BST) hablan de las preocupaciones reproductivas con relación al incremento en producción. Aunque usted puede encontrar dificultades reproductivas en vacas individuales, evaluaciones recientes de los registros de Dairy Comp 305 que cuenta con más de 4.000 hatos de todo el país indican que usted puede obtener una producción alta y a la vez tener eficiencia reproductiva y utilidades. Al mirar tasas de preñez, los investigadores notaron que los hatos de alta producción tenían una tendencia a tener tasas de preñez más elevadas. Los expertos dicen que una tasa de preñez que sobrepasa el 14 por ciento está por encima del promedio nacional.

Mito: DESCONGELAR LAS PAJUELAS EN GRUPO COMPROMETE LA FERTILIDAD.

Realidad: Unos investigadores presentaron en las conferencias de la Asociación Americana de Ciencia Lechera del 2001 unos resultados que indicaron que usted puede descongelar más de dos pajuelas de semen sin comprometer la concepción. Estos resultados refutan datos anteriores con grupos pequeños de vacas los cuales concluyeron que al descongelar grupos de más de dos pajuelas de semen se produce una disminución de la tasa de concepción cuando se utilizaba la pajuela que se descongeló en tercer lugar o después. Según dice Mel DeJamette especialista en reproducción de Select Sires el cual monitoreó el proyecto.

Estos últimos resultados provienen de datos recolectados en más de 6,000 vacas en 27 hatos sobre un período de 12 meses en los cuales se hicieron inseminaciones secuenciales por inseminadores con experiencia que descongelaron hasta siete pajuelas al mismo tiempo. No hubo ningún efecto en la tasa de concepción. Estos resultados se complementan

con los de otros tres estudios con 10,600 vacas. Estos fueron elaborados en Australia y los Estados Unidos por Genex, ABS, Global y Select Sires. Entre todos los estudios hay más de 17,500 observaciones en 5 investigaciones separadas que indican que la descongelación en grupo y/o la inseminación secuencial no tiene ningún impacto significativo en la fertilidad.

A pesar que las investigaciones muestran que la descongelación en grupo no tiene ningún efecto negativo, no es buena idea el descongelar más pajuelas de las que sean necesarias. Y muy rara vez se recomienda descongelar 3 o más pajuelas a la vez.

Mito: LA MONTA NATURAL PROVEE UNA VENTAJA EN LA FERTILIDAD.

Realidad: No asuma que un toro maduro sexualmente siempre va a identificar, servir y preñar todas las vacas candidatas e instantáneamente resolver sus problemas reproductivos.

El adicionar toros a un programa reproductivo, introduce variables como la fertilidad del mismo, la libido, la capacidad de servicio y las enfermedades venéreas. Además el uso de toros incrementa los riesgos de accidente para los trabajadores y otros animales. La fertilidad individual del toro varía considerablemente y si un toro es infértil o subfértil usted no ha arreglado ningún problema. Además, los toros fértiles pueden fallar debido a falta de libido o a la inhabilidad para completar el servicio. Otros factores como las lesiones o enfermedades pueden prevenir que el toro sirva adecuadamente a la vaca que está en celo. Además el mérito genético de un toro promedio de I.A. es significativamente mayor que la mayoría de los toros no probados de servicio natural.

La proporción toro-vaca, comúnmente usada de 1:25 es otra consideración. Si la proporción es muy alta puede acabar con la capacidad de servicio del toro. Si es muy baja, usted está alimentando y cuidando toros innecesariamente al costo de poder alimentar vacas productivas. Debido al orden de dominancia, los toros dominantes sirven un número desproporcionado de vacas creando una variación en las proporciones y en la efectividad del programa. El estrés calórico también reduce la fertilidad del toro, ya que disminuye la concentración espermática, disminuye la motilidad espermática e incrementa el porcentaje de espermatozoides anormales.

Desdichadamente, muchos de estos factores pasan desapercibidos en las lecherías.

Paul Fricke, agente de extensión de la Universidad de Wisconsin dice "Muy pocas lecherías evalúan los toros en su capacidad reproductiva". Si usted va a usar toros en su programa reproductivo, asegúrese que usted les hace evaluaciones reproductivas regularmente. Y evalúe su programa de monta natural, haciendo cálculos de tasa de preñez por corral.

Mito: EVITE LA INSEMINACIÓN EN EL CUERNO DEL ÚTERO.

Realidad: La mayoría de los manuales técnicos de inseminación recomiendan localizar el semen en el cuerpo del útero para evitar que la tasa de concepción se afecte. Esta idea parece venir de los años 50. Sin embargo, "los compañeros de transferencia de embriones han probado sin ninguna duda que no nos tenemos que preocupar por daños causados por inseminar profundamente" según dice Senger. El celo en la vaca provee a la vaca con un mecanismo en

contra de infecciones que se introducen durante los mecanismos de inseminación.

Por lo tanto la inseminación directa en el cuerno uterino en lugar del cuerpo del útero no produce daño en el útero como se pensó anteriormente. Y además tres estudios claves muestran que la inseminación directa en el cuerno puede mejorar las tasas de concepción significativamente:

Algunos otros estudios muestran que la concepción en la inseminación de cuerno es igual o levemente mejor a la inseminación convencional del cuerpo del útero. Pero "ningún estudio ha mostrado que la inseminación en cuerno produce algún daño en la tasa de concepción". Según dice Senger.

Mito: LA PALPACIÓN PARA DETERMINAR LA PREÑEZ ES UNA BUENA HERRAMIENTA DE MANEJO.

Realidad: El objetivo de un examen físico es el descubrir que vacas están vacías, para que estas puedan reintegrarse al programa de inseminación lo más pronto posible. Desde el punto de vista de manejo, el confirmar la preñez es importante, pero esto es solo un efecto secundario del descubrimiento de las vacas vacías.

Además la práctica de palpación tiene algunos riesgos. La manipulación del útero durante tiempos críticos en el procedimiento de la palpación puede dañar las membranas del útero o dañar el mismo embrión. De acuerdo a investigaciones en la Universidad de Idaho y la Universidad Estatal de Washington, la palpación destruye del 2 al 3 % de los embriones cuando esta se realiza entre los días 30 y 45 después de la concepción. La palpación elaborada a los 60 días o más de gestación parece no tener ningún efecto en la supervivencia del embrión.

Adicionalmente, la técnica misma de la palpación es un factor crítico. "Mucha manipulación del útero puede producir pérdidas del embrión" Según dice Garth Sasser, quién es profesor "emeritus" de la Universidad de Idaho y dueño de BioTracking. "Algunos estudios muestran que existe una diferencia entre técnicos". Nosotros tenemos un porcentaje muy bajo de pérdida de embriones porque tenemos un técnico con mucha experiencia.

La palpación continúa siendo el parámetro del diagnóstico de preñez y produce formación válida. Pero existen algunas tecnologías que son buenas alternativas, como el test de preñez bioquímico que puede dar un diagnóstico acertado a los 28 días después de la concepción. También se está estudiando las técnicas de ultrasonido para saber si se puede llegar a dar un diagnóstico de preñez sin que se eliminen los embriones equivocadamente.

Mito: LAS VACAS ENTRAN EN CELO PRINCIPALMENTE EN LA NOCHE.

Realidad: Aunque parezca de esa manera, estudios realizados en Virginia Tech indican que el inicio del celo ocurre uniformemente durante el día en las vacas así como en las novillas. Un promedio de 4 por ciento de las vacas de la unidad de investigación de ganadería de leche de Virginia Tech, entró en celo a cualquier hora del día. Los investigadores recolectaron datos de 1,400 vacas durante siete años.

"Los eventos de manejo como el ordeño y la alimentación si tienen un efecto sobre el inicio del celo" dice Ray Nebel, el especialista en reproducción en Virginia Tech "Pero, estos eventos no cambiaron

Técnicas ganaderas

significativamente el porcentaje de vacas que entran en celo a una hora particular".

Las vacas mostraron la mayoría de sus expresiones de celo cuando no estaban siendo afanadas de ninguna manera, podían tener interacción con otras vacas y no estaban siendo distraídas por la alimentación.

Mito: LAS VACAS VAN A ESTAR EN CELO POR 12 A 18 HORAS.

Realidad: Otro estudio de Virginia Tech con más de 5,000 períodos de celo en 20 hatos diferentes, usando el sistema "HeatWatch" niega la noción que los celos duran largo tiempo. Al recordar la primera monta y la última monta de cada vaca, los datos indican que el promedio de duración del celo es alrededor de 8 horas.

Existen diferencias entre las razas. Las vacas Holstein promediaron siete horas y el 50 por ciento estuvo en celo por más de 8 horas. En cambio las Jerseys promediaron nueve horas y el 35 por ciento mostró celo por más de 10 horas.

Además de lo anterior, las vacas se dejaron montar solamente nueve veces y no 20 a 50 veces como algunos piensan. Las vacas Holstein promediaron nueve montas, pero casi el 50 por ciento solo se dejó montar 5 veces. Las Jersey promediaron 12 montas, pero más del 40 por ciento se dejó montar solo seis veces o menos.

Esto significa que usted debe actualizar su protocolo de detección de celo y no confiarse en solo una observación diaria. Nebel recomienda que las observaciones visuales deben ocurrir tres a cuatro veces cada día, aproximadamente cada 6 a 8 horas.

Mito: EL TIEMPO DE UN CL (CUERPO LÚTEO) FUNCIONAL SE PUEDE DIAGNOSTICAR A LA PALPACIÓN.

Realidad: Existe la tentación de confiarse en un examen físico para evitar el tener que adivinar, como parte de un programa de detección de celos. Sin embargo, la palpación es solo 60 por ciento efectiva,

según dice Senger. "el tamaño y/o la textura del CL no son buenos indicadores de la funcionalidad del mismo"

Durante el ciclo reproductivo de la vaca, el CL crece y se degenera, ofreciendo pistas importantes referentes al estado del ciclo de la vaca. A medida que el ciclo progresa, es posible predecir cuando va a ocurrir o cuando ocurrió la ovulación, por medio de la palpación de los ovarios y del tono uterino, ya que estos órganos responden a los niveles de estrógeno y progesterona que acompañan estas actividades fisiológicas.

Pero, el tono uterino, al igual que la monta de vacas que no están en celo y el exceso de bramido y el estado nervioso y de ansiedad, son todos signos secundarios de celo y por lo tanto no son buenos para predecir la ovulación. Estos signos son el resultado de un leve incremento de estrógenos y ocurren hasta 48 horas antes de que la vaca se deje montar durante el celo (lo cual ocurre 25 a 30 horas antes de la ovulación). Entonces al depender solamente de la palpación para saber cuando se debe inseminar las vacas puede resultar en la inseminación a un tiempo erróneo.

Mito: EL PERIODO ENTRE PARTOS, EL PROMEDIO DE DIAS ABIERTOS Y EL NÚMERO DE SERVICIOS POR CONCEPCIÓN SON LOS MEJORES FACTORES PARA DETERMINAR EL ÉXITO REPRODUCTIVO.

Realidad: Estas medidas tienen unas raíces ondas en la industria. Pero estas, al igual que otras similares como la tasa de concepción, han sido criticadas recientemente porque estos factores solo reflejan las vacas que quedaron preñadas. Las vacas que se descartaron por razones reproductivas no hacen parte de esta ecuación y por lo tanto desvían el verdadero resultado del desempeño reproductivo.

Paul Rapnicki quien es un veterinario y clínico asociado del Colegio de Veterinaria de la Universidad de Minesota dice: "Las medidas tradicionales toman

mucho tiempo para responder a un problema o para ver si alguna intervención reciente ha sido de utilidad" También dice: "Muchas de las medidas tradicionales se enfocan en el desempeño en el pasado. "Debemos tener presente que el pasado no predice el futuro necesariamente, a pesar que nos puede dar una idea"

A cambio, dicen los investigadores, la tasa de preñez cada 21 días nos ofrece información al día. Esto significa el encontrar el número de vacas elegibles de quedar preñadas durante ese período de tiempo y lograr que queden preñadas. El porcentaje se encuentra al dividir el número total de vacas elegibles de quedar preñadas durante ese período por el número total de vacas que quedaron preñadas durante ese período.

Esto le permite a usted revisar que tan rápido se están preñando las vacas y que tal está funcionando su programa durante un período. Estas son las ventajas de usar la herramienta de tasa de preñez:

1. Cuando una vaca queda preñada. La tasa de preñez no empeora.
2. Los cambios se reflejan en tasas de preñez recientes.
3. Las tasas de preñez se pueden usar en grupos diferentes de manejo e intervenciones diferentes.

Rapnicki dice: "Típicamente nosotros observamos tasas de preñez entre el 12 y 14 por ciento". "En hatos con buen desempeño reproductivo, vemos tasas de preñez entre el 18 y el 22 por ciento" Solamente en los hatos manejados excepcionalmente bien, se ven tasas de preñez del 25 por ciento o más."

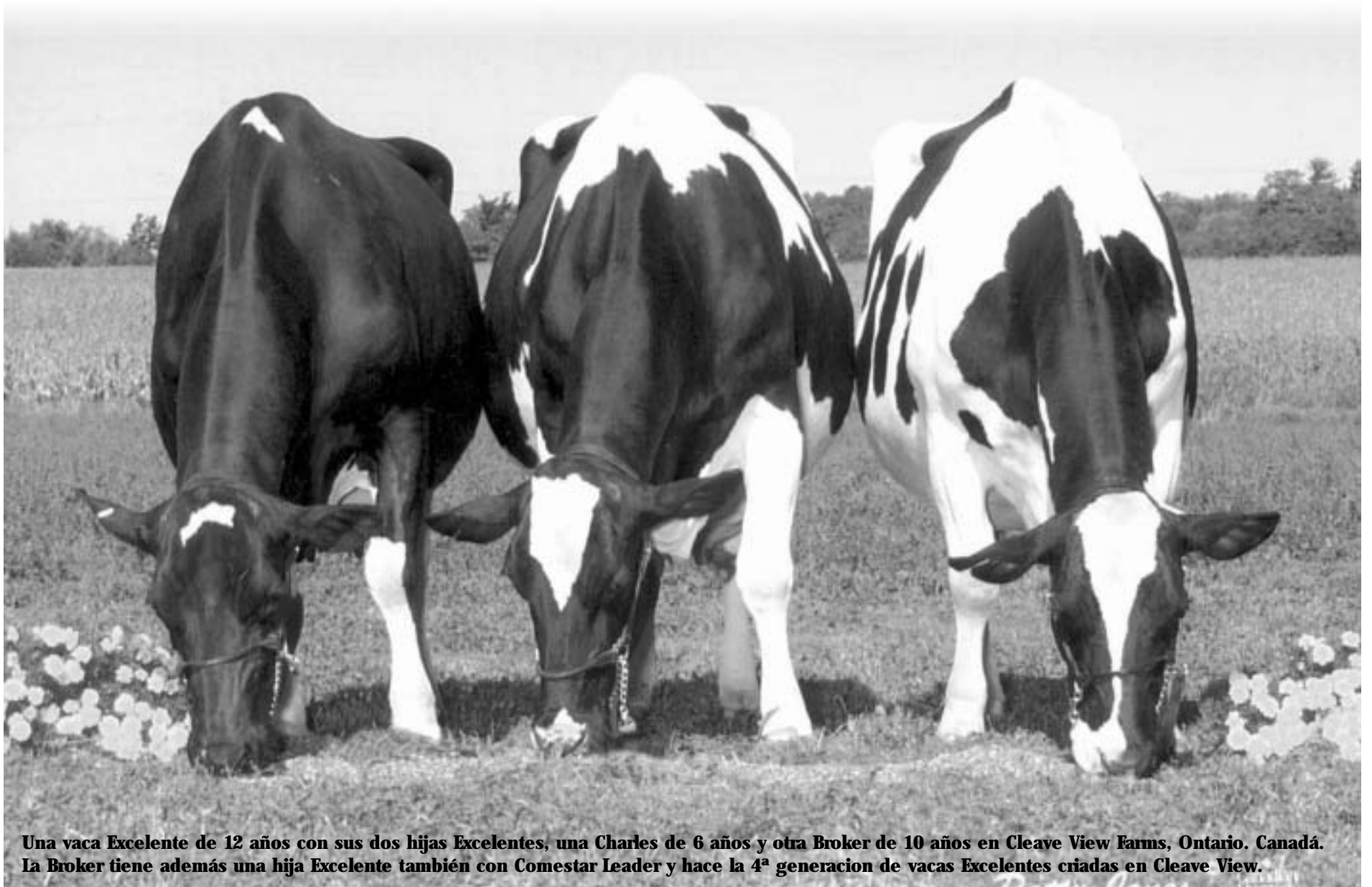
Factores de fertilidad naturales para cualquier rebaño lechero

Raza de la vaca

Edad de la vaca (partos)

Nivel de producción de leche

Fuente: Universidad Estatal de Washington



Una vaca Excelente de 12 años con sus dos hijas Excelentes, una Charles de 6 años y otra Broker de 10 años en Cleave View Farms, Ontario, Canadá. La Broker tiene además una hija Excelente también con Comestar Leader y hace la 4ª generación de vacas Excelentes criadas en Cleave View.

Nuestros reportajes

Una selección balanceada y rentable: una asignatura pendiente en nuestras explotaciones

Por Alfonso Ahedo Fernández

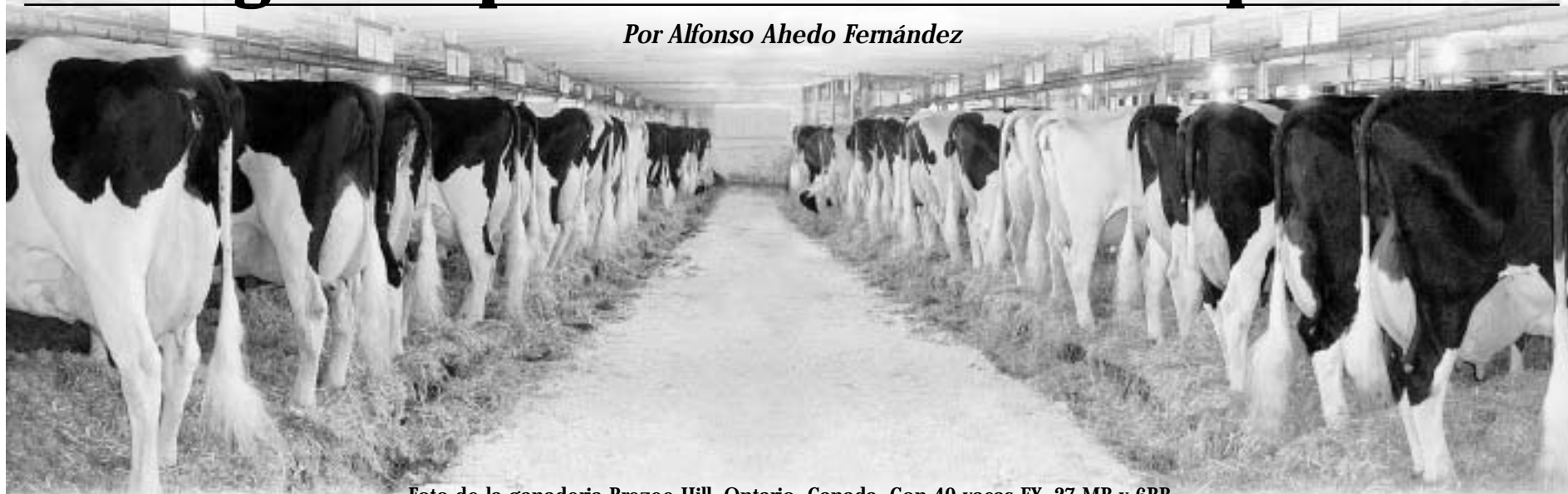


Foto de la ganadería Brezee Hill, Ontario, Canada. Con 40 vacas EX, 27 MB y 6BB.

El binomio producción/tipo forma parte de un viejo debate en nuestro sector, un sector cuya estructura ha cambiado tanto en las últimas décadas como el tipo de vaca que los ganaderos de leche desean tener en sus explotaciones. En un contexto actual en que nuestra actividad diaria está marcada por una evidente reestructuración y reconversión del sector productor de leche, que empuja irremediamente a los ganaderos a ser auténticos profesionales, cobra mayor importancia si cabe la respuesta a esta pregunta capital: ¿Cómo es la vaca ideal para conseguir que nuestro rebaño se encuentre dentro de esos parámetros de eficacia que asegurará su futuro?

Un viejo debate ese de la leche y el tipo, pero que a estas alturas del siglo XXI parece claramente contestado no solo por la trayectoria de nuestro sector, si no por la de los países que son los grandes especialistas en la mejora genética, y que cuentan con un formidable aparato tecnológico y humano al servicio de un objetivo que es también el nuestro: dar respuesta a las necesidades de rentabilidad de unos productores cuya permanencia en el sector, en parte, depende de ello.

Los ganaderos canadienses y sus técnicos se han planteado desde hace muchos años todas estas cuestiones, y llegando a conclusiones muy claras. En el caso de Semex se resumió en la filosofía del "Balanced

Breeding": a la tradicional habilidad de los toros de Canadá para transmitir un tipo excelente se sumó la capacidad de dar mucha leche de calidad. Para ello se buscaron los cruces con líneas genéticas más lecheras, y se puso especial énfasis en reforzar aquellos caracteres de tipo que incidieran más positivamente en la durabilidad de los animales. Como consecuencia de lo anterior y como veremos más adelante, el panorama lechero canadiense ha mejorado considerablemente en la última década.

El hecho de que a ambos lados del Atlántico los productores de leche compartamos unos objetivos comunes (rentabilidad, eficacia.....) nos lleva a plantearnos varias diferentes cuestiones: ¿tienen los ganaderos canadienses el tipo de vacas que les permiten alcanzar esos objetivos; ¿ha sido el "Balanced Breeding" una de las herramientas utilizadas para conseguirlos?. Y lo que es más importante, ¿tenemos en España el tipo de vacas adecuado para alcanzarlos?. A continuación intentaremos dar respuesta a estas cuestiones, no desde una óptica subjetiva, sino apoyándonos en el peso inapelable de unos datos oficiales que nos hablan mejor que cualquier otro argumento, y también de lo mucho que el "Balanced Breeding" puede ayudarnos en el campo de la selección, uno de los pilares para mejorar nuestra ganadería junto a un manejo adecuado y una mentalidad profesional

1. ¿FUNCIONAN LOS CRITERIOS DE SELECCIÓN CANADIENSES?

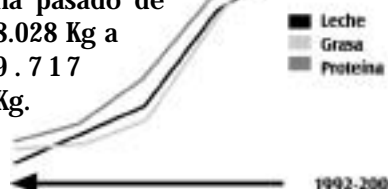
Como todos sabemos, y hemos dicho más arriba, "Balanced Breeding" es el término usado para definir el criterio de selección de Canadá: criar de una forma balanceada, buscando animales con alta producción y con un buen tipo, que sean capaces de producir sin problemas durante el mayor número de lactaciones posibles.

Pero, ¿tiene o no tiene éxito en Canadá esta filosofía de trabajo que llevamos oyendo desde hace tantos años?... Todos conocemos la fama de las vacas canadienses, hemos oído hablar hasta la saciedad de su genética, de tantos magníficos ganaderos que son ya historia de la raza... Lo importante es saber si este criterio de selección con pinta de slogan publicitario funciona realmente en las granjas.

Para ello, analicemos la producción media del país y su tipo promedio :

Promedio de producción de Canadá en los últimos diez años:

▶ En diez años el promedio del país ha pasado de 8.028 Kg a 9.717 Kg.



- ▶ Aumentan 1.689 Kg su promedio, que representa un 21%.
- ▶ Esto equivale a una mejora de 131 Kg por año.
- ▶ Los componentes aumentan considerablemente: 4.4 Kg año para la proteína y 4 Kg año para la grasa.

En cuanto al tipo pasa algo parecido: entre el 94 y el 99 la tendencia Genética Nacional para las Holsteins sube 0.7 en Conformación, 0.4 para Patas y 0.6 en Sistema Mamario.

Si consideramos las calificaciones de todas las vacas en control lechero de Canadá, vemos que el porcentaje de BB o mejor de la población canadiense es muy alto:

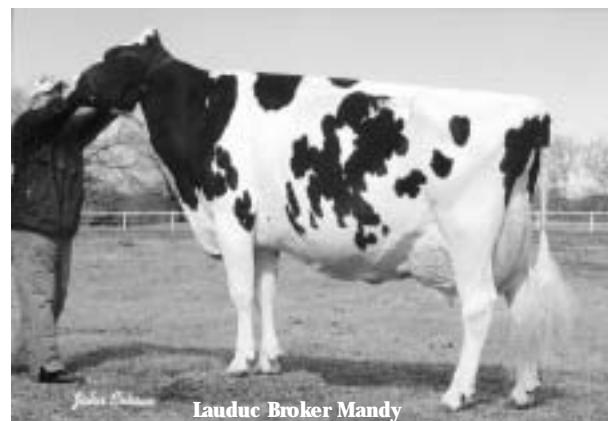
Prueba Oficial de Promedio de Producción de Holsteins Canadienses			
Años	Leche	Grasa	Proteína
1992	8028	295	248
1993	8193	304	263
1994	8309	307	267
1995	8461	313	272
1996	8633	321	279
1997	8697	320	280
1998	8946	327	288
1999	9162	335	295
2000	9350	343	300
2001	9440	348	304
2002	9717	354	312

9717 M 354 G 312 P

62% de sus vacas son BB o Mejor

Source: Can. Milk Recalling Board

Cuando se leen estos datos y se estudian en profundidad, nos damos cuenta que tener un rebaño de 9.717 Kg. de media con un porcentaje del 62% de BB o Mejor entre sus vacas no es nada fácil, es más, estaríamos ante un rebaño realmente sobresaliente. Pero si tenemos en cuenta



que estamos hablando de una media nacional en un país, lo cierto es que estos datos resultan casi increíbles, y nos permiten afirmar que **verdaderamente el criterio de selección canadiense funciona.**

En el Holstein Journal del pasado mes de Junio aparece publicado que hay muchas ganaderías canadienses calificadas con el 100% BB o Mejor, algunas con el 84% de MB o Mejor. La ganadería Bosdale, por ejemplo, tiene una calificación de 31EX, 105MB y 30BB; Brezee Hill cuenta con 40EX, 27 MB y 6BB, y así podríamos seguir con Quality, Comestar y una lista interminable de ganaderías.

Cuando visitamos estas explotaciones en los viajes a Canadá nos sorprende el hecho de que se conjuguen dos cuestiones sorprendentes: el que se estén usando por lo general sólo toros solamente con excelente de tipo como Gibson, Linjet, Lee o Lyster, y que esas vacas extraordinarias que

tienen cuenta con medias por encima de los 11.000 kilos de leche.

2. ¿CUÁL ES LA SITUACIÓN DEL REBAÑO HOLSTEIN EN ESPAÑA?

Para damos cuenta de dónde está Canadá y dónde estamos nosotros, analizaremos los promedios de producción y de tipo publicados en la memoria de Conafe del 2002:

-En producción según nuestro control lechero tenemos **332.226 lactaciones con una media de 8.400 Kg. al 3.64% grasa y el 3.14% proteína**. Si volvemos un momento a la gráfica de producción canadiense, veremos que este es el promedio que tenían allí en el año 1.995.

-Pero pasemos al tipo, donde nuestra media nacional de BB o Mejor es del **29.87% en el año 2002**.

29,87% de sus vacas son BB o Mejor en el año 2002

En otras palabras, imaginemos que nuestra granja tiene 100 vacas y sólo 30 tienen más de 79 puntos. No tengo datos de los porcentajes canadienses en años pasados, pero estoy seguro que este porcentaje de BB o Mejor no lo han tenido en Canadá ni en los años 60. Estamos relativamente cerca en producción, y sin embargo muy lejos en tipo.

A la vista de todo esto, debemos de sacar conclusiones. Los canadienses tienen mucha leche con unas vacas muy buenas en tipo, capaces de durarles un promedio de casi cinco años en sus rebaños (el 52% de la población de vacas de Canadá está en tercera lactación o más). Una de las razones de una media de producción tan alta es que las vacas tienen tres, cuatro, cinco o más partos, y por supuesto con producciones más altas.

Pero claro, para que esto ocurra tenemos que tener buenas vacas, y nosotros no las tenemos. Entre las posibles razones tal vez está un uso indebido o incorrecto de toros, una cría deficiente u otras..., pero lo que está bien claro es que **con el 29.87% de nuestros rebaños BB o mejor no tenemos buenas vacas, y por consiguiente tampoco podemos tener mucha más producción**. Luego viene el equipo de salvamento con las fórmulas mágicas, raciones agresivas de alimentación, hormonas... con todas las consecuencias que esto tiene en la salud y en la reproducción de las vacas, razones evidentes que explican por qué las vacas no nos duran.

Las carreras pueden ser de velocidad o de fondo, y en lo que respecta a las vacas, está claro que es de fondo. Una novilla nos puede dar 15.000 litros de primer parto, e irse al matadero sin amortizarse siquiera, mientras que otra puede darnos 9.000 y durar 4 partos con 50.000 litros facturados de producción vitalicia. Esto en Canadá se considera un objetivo prioritario, mientras que en España en muchos casos aún no sabemos si la carrera es de velocidad o de fondo.



Angeline Cherry Talent

Nuestros reportajes

3. LA ESTRATEGIA ES FUNDAMENTAL

Si buscamos en el diccionario la palabra estrategia encontramos esta definición: "El conjunto de las reglas que aseguran una decisión óptima en cada momento".

Alguien puede pensar que se puede vivir sin estrategia, sin marcar un camino a seguir para el futuro, pero lo cierto es que está muy equivocado. Hace años el día a día era tan estable que parecía monótono. Los núcleos familiares agrarios eran más rudimentarios, con peores medios, pero seguramente económicamente más estables. Seguro que el abuelo de cualquiera de nosotros sacó adelante a la familia con 12 vacas y un burro, a nuestro padre le han hecho falta 35 y un tractor, y a nosotros con esta globalización de la economía de escala, me parece que nos van a hacer falta muchas vacas más y mejores medios tecnológicos para dar a los hijos un futuro mejor.

La evolución del mundo de la Holstein ha sido asombrosa, hasta el extremo de que las vacas de hoy, las producciones de hoy, el manejo de hoy, no se parece en nada al de hace 20 años. Las vacas son mucho más lecheras, con un manejo más depurado y estudiado, lo que nos permite alcanzar unos rendimientos promedios que no se habían soñado. Las preguntas son: ¿cómo serán las vacas dentro de 20 años?; ¿cómo tienen que ser las novillas?; ¿qué tipo de manejo será el adecuado?.

Asegurar la decisión óptima en cada momento no es nada fácil, pero sin duda que debemos de mejorar mucho nuestras vacas si queremos tener más leche, más partos y menos problemas. **No se pueden hacer explotaciones rentables con vacas mediocres.**

4. TOROS CON EXCELENTE TIPO... Y MUCHA PRODUCCIÓN.

	Nº HIJAS	Kg Leche en Edad Adulta	Tipo	S. Mamario
Ladino Park Talent	81	10.606	19	19
Comestar Iheros	102	11.069	16	12
Comestar Stormatic	128	11.114	16	17
Silky Gibson	2.287	10.904	16	15
Canyon Breeze Allen	52	11.474	15	11
P.September Storm	90	10.583	15	13
Comestar Outside	12.735	11.191	14	11
Hartline Titanic	102	11.144	14	16
Sunnylodge Linjet	828	10.039	13	14
TCET Lyster	97	10.258	13	10
Silky Cousteau	4.803	11.304	12	14
Comestar Lee	19.227	10.779	12	8
STBVQ Rubens	3.091	10.642	11	15
Promedios:		10.854,38	+14	+13

(Toros ordenados por Tipo. En blanco, toros con segundo grupo de hijas).

En la tabla anterior hemos seleccionado algunos de los toros de nuestra lista que destacan por tener unos índices de Tipo muy altos. Hemos añadido sus producciones medias en edad adulta, lo que nos permite apreciar que muchas de las hijas de estos toros tienen promedios superiores a



Gerro Titanic Life Saver



Orangeview September Storm Halle

los 11.000 Kg. de leche con miles de hijas (Outside o Cousteau), y con una media de todos los toros muy alta: 10.854 Kg. con un +14 en tipo y un +13 en Sistema Mamario.

Cuando Semex publica este tipo de argumentos, siempre hay quien piensa que somos los defensores del tipo, los concurseros,.....El que ganemos o no ganemos premios en los concursos con esos animales es una cuestión secundaria que dependerá de nuestra afición por los certámenes o nuestros planteamientos comerciales. Lo importante es tener buenas vacas para el día a día de la granja.

Si vemos hoy las ofertas y las ventas de cualquier casa de nuestra competencia, mayoritariamente venden sus toros con el argumento de tener unos índices para tipo buenos. Si observamos en las publicaciones nacionales, cuando un toro tiene un número importante de hijas, generalmente coincide con que son toros con buen tipo. No se de ningún ganadero feliz por usar un toro negativo en tipo, y porque sus vacas se parezcan más a un perro callejero, que a una vaca del Concurso Nacional. **Los toros que tienen verdadero valor, los que tienen demanda internacional, los que cuestan dinero, en cualquier país del mundo, son los toros que tienen buen tipo.** Un toro puede tener miles de litros de leche de mejora, pero si no hay tipo nadie lo quiere, se venden a precios muy bajos y en la mayoría de los casos esos toros por muy altos que estén en Interbull se sacrifican.

Afortunadamente hoy no hace falta sacrificar la producción por el tipo, y podemos usar toros muy balanceados, con la garantía de tener miles de hijas y que Semex España además ofrece a precios muy competitivos: Comestar **Outside** a 30€, Silky **Gibson** a 28€ y **Cousteau** a 22€, junto con **STBVQ Rubens** a 20€ y Shoremar **James** a 24 son excelentes ejemplos de ello.

Junto a los anteriores, otros toros como **Talent**, **Titanic** y **September Storm** son las sensaciones internacionales del momento, un ejemplo vivo que triunfa en el mundo de ese "Balanced Breeding" que los canadienses usan y del que obtienen tan buenos resultados.

Ferias

Gran éxito de la genética Semex en una edición de altísimo nivel

XXV Concurso Nacional CONAFE 2003*Gijón, 25 al 28 de septiembre*

Impresionante aspecto de la pista del Nacional de Gijón 2003 durante el juzgamiento de una sección, con las gradas abarrotadas de ganaderos y magníficos animales en la pista.

Tal vez si comparamos esta edición del Concurso Nacional que se acaba de celebrar en Gijón con los de otros años anteriores, habría que registrar datos como un número algo inferior de animales presentados o de Autonomías presentes, de algunas secciones menos concurridas. Sin embargo, tenemos que hablar de una gran edición del Nacional por varios motivos, de un gran certamen que ha coronado con dignidad y brillantez este cuarto de siglo protagonizado por **grandes vacas, grandes jueces y grandes ganaderos**.

Y esos han sido precisamente los elementos para el recuerdo de esta edición 2.003:

-**262 animales de altísimo nivel**, algunos de ellos de auténtica élite, que protagonizaron secciones realmente reñidas. De hecho, la calidad del ganado presentado era tan alta que en los días previos al juzgamiento los ganaderos no tenían una ganadora clara para el Gran Campeonato, ante la igualdad de los magníficos animales expuestos.

-Un **brillante juzgamiento** del canadiense Ivon Chabon, muy aplaudido por el especializado público que llenaba las gradas, y que entendió la dificultad que entrañaba la colocación de algunas seccio-

nes, dada la gran calidad de los animales participantes.

- Y **108 ganaderos de 10 autonomías** (Baleares, Cataluña, Galicia, Cantabria, Castilla-León, Castilla La Mancha, Navarra, Aragón, País Vasco y Asturias), dispuestos a dar sobre la pista su particular respuesta a las dificultades que atraviesa el sector por los bajos precios de la leche. En momentos difíciles es cuando cobran especial valor el esfuerzo, el trabajo y el dinero que hay que invertir para traer tus mejores animales a un concurso morfológico, y por todo ello como decimos hemos presenciado una brillante XXV edición del Nacional.

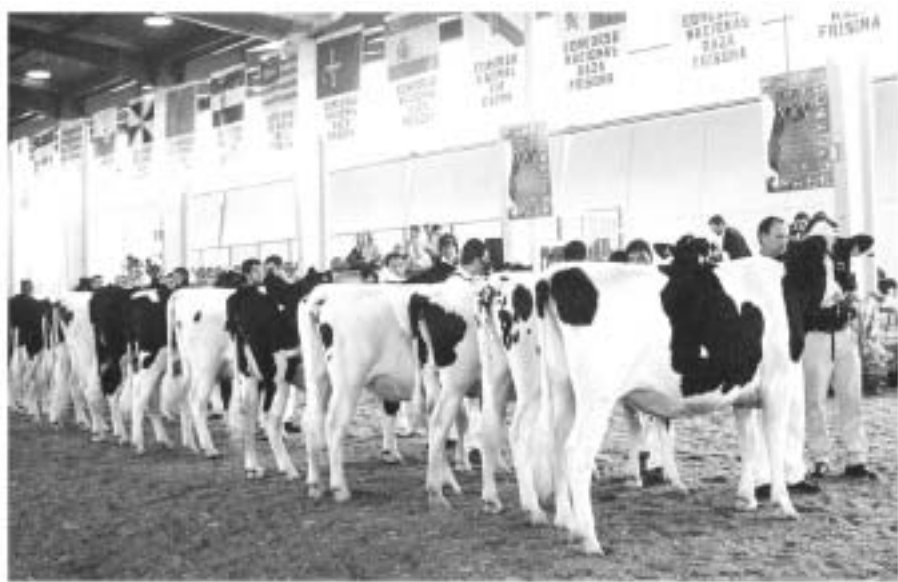
Una edición que tuvo varios protagonistas destacados, entre ellos el ganadero asturiano **José Ramón Badiola**, que vivió momentos de gran emoción al recoger un trofeo en homenaje a su hijo Víctor, recientemente fallecido. La Ganadería Badiola refrendó en Gijón su paso triunfal por el Concurso autonómico asturiano celebrado el pasado Julio, consiguiendo en la pista del Nacional los premios al Mejor Criador y Mejor Rebaño, el Campeonato de Vaca Joven, el Subcampeonato de Vaca Intermedia y varios premios de sección, un

EN MEMORIA DE SANTIAGO INCLÁN

Con este número de Planeta Semex ya casi en máquinas, nos llega la triste noticia del fallecimiento en accidente laboral de Santiago Inclán Suárez, hijo mayor del ganadero asturiano Santiago Inclán Fernández. Y tan doloroso desenlace se produce tan solo unos días después de compartir momentos de charla en torno a la pista del Nacional, con la memoria reciente de su presencia y sus palabras.

Al margen de su actividad como empresario de la construcción, en cuyo desarrollo ha perdido la vida, Santiago colaboraba con su padre, su hermano Alejandro y el resto de su familia en la explotación familiar, sita en San Juan de Nieva (Gozón).

El trabajo, y los éxitos cosechados por esta familia se ha tornado en dolor para toda la ganadería asturiana, que vuelve a verse sacudida por el fallecimiento de uno de sus jóvenes miembros (Santiago tenía 33 años). Nuestro recuerdo emocionado para él, y nuestras condolencias para sus familiares y amigos.



Dos magníficas secciones: a la izquierda Novillas de 23 a 26 meses, con **Perejil Flecha**, una **Lee** de G. Perejil (Cantabria) y **Reto Lea Leadership**, de SC Reto a la Esperanza (Cantabria) en los primeros lugares. A la derecha, un momento del juzgamiento de la sección más numerosa del certamen, **Vaca Intermedia en Lactación de 3 años**.

← XXV Concurso Nacional Conafe 2003



La Temera Campeona, **Lazaga Mel Gibson**, de Mas Covas Novas (Barcelona)



Espicioso Lee Lea, de G. Espicioso (Asturias), la Temera Campeona Nacional del 2002 que en el 2.003 ha conquistado el Campeonato y Gran Campeonato de Novillas.

éxito que confirma la gran trayectoria de esta explotación familiar, a la que contribuyó con su afición y trabajo a lo largo de los años ese joven Juez Nacional y buen ganadero que fue Víctor Badiola, al que todos hemos tenido muy presente en nuestra memoria y nuestro corazón durante el desarrollo del certamen.

PRIMERA JORNADA: LAS LEE DOMINAN LAS SECCIONES DE NOVILLAS

En la mañana del sábado 27 vimos sobre la pista de Gijón tres secciones de terneras y tres de novillas que culminaron en la elección de los respecti-

vos Campeonatos y el Gran Campeonato. Las secciones de terneras, muy numerosas y de gran calidad, comenzaron dominadas por las Gibson, Gilbert y Lee, con buenas hijas de Storm, Inquirer, Rudolph, Outside, Igniter y Progress. Realizaron un papel destacado **Lazaga Mel Gibson** (Mas Covas Novas, Barcelona) y **Ponderosa Gilbert Bikina** (G. La Ponderosa, Cantabria), ambas primeras en sus respectivas secciones, en las que destacaron por su gran estilo, capacidad, muy buenas patas y mucha armonía. Finalmente, **Lazaga Mel Gibson**, una temera a la que el juez auguró un gran futuro, se imponía claramente por su mayor capacidad y estilo en el Campeonato de Terneras a la Subcampeona **Agrortegal Estrella Roy**, de Granxa Caxigueira (A Coruña).

Las nutridas secciones de Novillas se convirtieron poco a poco en lo que sería un auténtico festival de **Comestar Lee**: 12 hijas (entre novillas, terneras y vacas) estuvieron entre las 10 primeras, 9 entre las cinco primeras y cinco fueron o primeras o segundas, un balance realmente espectacular. Otros toros que aportaron un número destacado de hijas en estas secciones fueron **Gibson** con 8 hijas entre las 10 primeras (5 terneras y novillas más 3 vacas), 4 de las cuales entre las 5 primeras, así como Storm, Inquirer, Igniter, Allen, Rubens y Laurier

Finalmente, el Campeonato de Novillas se decidió entre las tres estupendas triunfadoras de sus respectivas secciones, todas hijas de Lee: **Pozo Lee** (Casa Pozo, Lugo), **Espicioso Lee Lea** (G. Espicioso, Asturias) y **Perejil Flecha** (G. Perejil (Cantabria), siendo **Espicioso Lee Lea** elegida Novilla Campeona y posteriormente Gran Campeona Nacional por su extraordinario carácter lechero, buen arqueamiento de costilla y magníficas patas. **Pozo Lee** fué elegida Novilla Subcampeona.

VACAS CON GRAN CALIDAD Y MUCHA IGUALDAD

La jornada del domingo comenzaban con un nivel altísimo en unas numerosas secciones de Vacas Jóvenes e Intermedias, en medio de un ambiente cada vez más caldeado y con unas gradas que poco a poco se iban abarrotando de ganaderos que seguían con atención el desarrollo de las mismas y las explicaciones del juez, que en varias ocasiones a lo largo de la mañana transmitió su admiración por la calidad de la muestra. Las Gibson, Cousteau, Rubens, James, Raider, Storm y

Lee jugaron un brillante papel en las secciones de Vacas Jóvenes, destacando entre ellas **Perejil Puchera**, una Raider de G. Perejil (Cantabria), **Quintana Xana Cousteau** (G. La Quintana, Asturias) y **Travesía Gibson Lina** (G. Inclán, Asturias), aunque finalmente dos ganaderías asturianas, G. Badiola y G. Porcilo se alzaron con el Campeonato y Subcampeonato de Vacas Jóvenes con dos buenos animales, **Badiola Leduc Megate I ET** y **Porcilo Derby Dante**, respectivamente. Nuestra más sincera felicitación por el entusiasmo y la afición que tienen estas dos familias de ganaderos.

Las secciones de Vacas Intermedias brillaron a un altísimo nivel, dominadas en los primeros puestos por hijas de toros Semex: en la Sección de 3 años (la más numerosa del Concurso, con 25 animales en pista) se imponía **Serena**, una hija de James adquirida recientemente en Córdoba por G. Badiola, que destaca por ser una vaca grande, profunda, con mucho carácter lechero y un gran sistema mamario, recientemente elegida Campeona Intermedia de Asturias. **Serena** se impuso en esta sección a **Obispo Leader Lulu** (G. El Obispo, Asturias), una vaca con un extraordinario sistema mamario, carácter lechero y excelentes patas, y en tercer lugar a **Bos Progress Azumara** (G. La Ponderosa, Cantabria) una vaca muy correcta, bien unida, con mucho carácter lechero y calidad.

En la sección hasta 4 años causaba sensación la primera clasificada, **Lengusuek Storm Odeia** (SAT Lengusuek, Navarra), un animal muy balanceado, con gran estructura, calidad de hueso y una gran inserción anterior de la ubre con los pezones perfectamente colocados en los cuartos. Finalmente, fue este animal el que se impuso en el Gran Campeonato de Vacas Intermedias a **Serena**, la James de G. Badiola., que quedó Subcampeona.

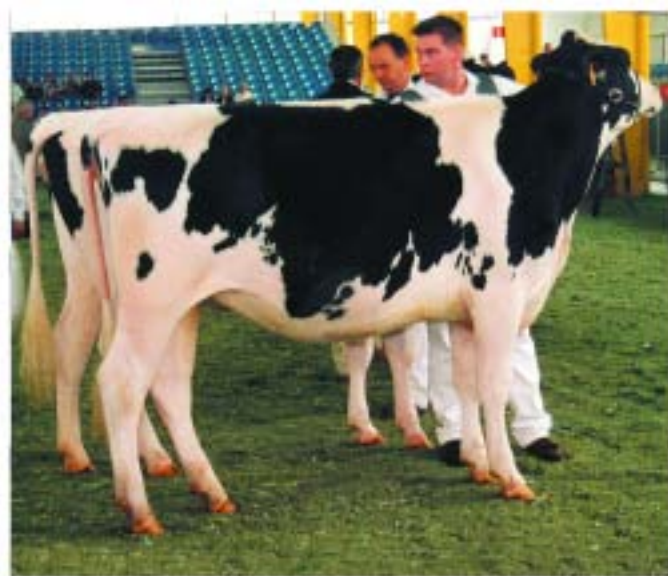
En las secciones de Vacas Adultas, menos numerosas que las anteriores, también alcanzaron puestos destacados en su clase animales como **San Martín Penélope**, una Storm de S.C.Reto a la Esperanza (Cantabria), **Pelaez Lee Laura** (Los Cabanares SC, Asturias), **Lengusuek Rudolph Amati** (G. Lengusuek, Navarra) y **Llano Rudolph Democracia** (El Llano de Tinajeros, Cantabria), imponiéndose finalmente **Bos Astre Raiña** de G. Maria Mosquera (Pontevedra) y **La Millar Rita Juror**, de G. El Saván (Asturias), Vaca Adulta Campeona y Subcampeona respectivamente.

En estas secciones de vacas intermedias y adultas destacaron dos toros por encima de los demás: **Maughlin Storm** colocó cinco de sus hijas entre las diez primeras, con un 1º y un 2º premio. **Shoremar James** fué el otro gran destacado, con cuatro hijas entre las diez primeras. James es un toro que da extraordinarios animales de granja, con producción, calidad de leche, facilidad de parto, pocas células, buena fertilidad, capacidad, excelentes sistemas mamarios, y que además como vemos da también animales de concurso. **Brian Carscadden**, el técnico canadiense que nos ayudaba este año a arreglar los animales para nuestros clientes en Gijón, y que a su vez es un prestigioso analista de toros de Semex, nos comentaba que James es uno de los toros más usados por los ganaderos de concurso en transplante de embriones.

El momento álgido del certamen, la elección de las Gran Campeona Nacional 2003, fue seguido por una enorme cantidad de público desde las gradas y los accesos a pista, con gran expectación ante la calidad de las aspirantes.



Ponderosa Gilbert Bikina. 1ª en su sección de Terneras de 14 a 16 meses, de G. La Ponderosa (Cantabria)



Otra hija de Lee triunfadora en el Nacional: **Pozo Lee**, de Casa Pozo (Lugo), Novilla Subcampeona.

Ferias



A la izquierda la sección 13, Vacas Intermedias en Lactación de 4 años con la Vaca Intermedia Campeona **Lengusuek Storm Odeia**, de SAT Lengusuek (Navarra) en primer plano.
A la derecha, Fermín Arbilla y sus hijas con Odeia, al proclamarse Gran Campeona del certamen.

Finalmente, un gran aplauso acompañó la elección del juez: **Lengusuek Storm Odeia**, la Vaca Campeona Intermedia imponía su calidad al resto de los magníficos animales en pista. Su criador Fermín Arbilla protagonizaba junto a sus hijas un emocionado momento al recibir sus premios de manos del Juez, Presidentes de Conafe y del Gobierno del Principado de Asturias, contagiando a todos su alegría y satisfacción. Sin duda, un justo reconocimiento para un buen ganadero que lleva varios años llenando de buenos animales criados en su casa las pistas de los Concursos morfológi-

cos. Nuestra más cordial felicitación para Fermín y su familia por este gran éxito.

PUNTO FINAL

La ganadería asturiana, que realizó como siempre un gran papel a nivel individual, se alzaba con el premio a la Mejor Autonomía, seguida como Segunda Autonomía del lote presentado por Galicia, sin duda una de las revelaciones de la feria por la calidad de los animales y la gran profesionalidad de su presentación en las distintas secciones. En cuanto a los premios a Segundo Rebaño y

Segundo Criador fueron respectivamente para **S.C.Reto a la Esperanza** (Cantabria) y **Tauste Ganadera** (Aragón) respectivamente, que secundaron como decíamos al principio a **G. Badiola**, Mejor Criador y Mejor Rebaño Nacional 2003.

En suma, una brillante XXV edición del Nacional que ha supuesto la confirmación de la calidad de animales presentes en anteriores ediciones, pero que sobre todo ha lanzado al primer plano a varios animales jóvenes que como indicó el Juez, seguramente darán que hablar en próximos certámenes.

CUADRO DE HONOR XXV CONCURSO NACIONAL CONAFE 2003

Sección	Nombre	Padre	Ganadería	(CCAA)
TERNERA CAMPEONA	LAZAGA MEL GIBSON	GIBSON	Mas Comas Novas	(Barcelona)
TERNERA SUBCAMPEONA	AGRORTEGAL ESTRELLA ROY	JORDAN	G. Caxigueira	(A Coruña)
NOVILLA CAMPEONA	ESPICIOSO LEE LEA	LEE	G. Espicioso	(Asturias)
NOVILLA SUBCAMPEONA	POZO LEE 4760	LEE	Casa Pozo	(Lugo)
GRAN CAMPEONA NAC. (Novillas)	ESPICIOSO LEE LEA	LEE	G. Espicioso	(Asturias)
VACA JOVEN CAMPEONA	BADIOLA LEDUC MEGATE I ET	LEDUC	G. Badiola	(Asturias)
VACA JOVEN SUBCAMPEONA	PORCILO DERBY DANTE	DANTE	G. Porcillo	(Cantabria)
VACA INTERMEDIA CAMPEONA	LENGUSUEK STORM ODEIA	STORM	S.A.T. Lengusuek	(Navarra)
VACA INTERM. SUBCAMPEONA	SERENA	JAMES	G. Badiola	(Asturias)
VACA ADULTA CAMPEONA	BOS ASTRE BAIÑA	ASTRE	Marina Mosquera	(Pontevedra)
VACA ADULTA SUBCAMPEONA	LA MILLAR RITA JUROR	JUROR	El Saván	(Asturias)
GRAN CAMPEONA NAC. (Vacas)	LENGUSUEK STORM ODEIA	STORM	S.A.T. Lengusuek	(Navarra)
MEJOR CRIADOR			G. Badiola	(Asturias)
SEGUNDO CRIADOR			Tauste Ganadera	(Zaragoza)
MEJOR REBAÑO			G. Badiola	(Asturias)
SEGUNDO REBAÑO			S.C. Reto a la Esperanza	(Cantabria)



Vacas Intermedias en Lactación de 3 años, una clase dominada por tres hijas de toros Semex con excelentes sistemas mamarios: **Serena**, la James de G. Badiola (Asturias) que más tarde resultó elegida Vaca Intermedia Subcampeona; **Obispo Leader Iulu**, de El Obispo S.C. (Asturias), y **Bos Progress Azumara**, de G. La Ponderosa (Cantabria).

La gran calidad del ganado presentado queda patente en esta imagen de las cuatro aspirantes al Campeonato de Vaca Intermedia: de izquierda a derecha, **Serena** (James) de G. Badiola (Asturias), **Obispo Leader Iulu** de El Obispo S.C. (Asturias), **Lengusuek Storm Odeia**, de SAT Lengusuek (Navarra), y **Agrortegal Galletera Juror**, de Granxa Caxigueira (A Coruña).

Ferias

Semex en el Nacional

En cuanto al papel de Semex en la feria, los ya tradicionales Desayunos Semex volvieron a llenar la nave del ganado a primera hora de la mañana de charlas y buen ambiente. Nuestro stand fué no solo la habitual zona de trabajo por la que pasaron para su "puesta a punto" muchos de los mejores animales del certamen, si no un obligado lugar de encuentro para los ganaderos asturianos y de todos los puntos de España que visitaron la feria, donde hubo tiempo para charlar sobre las atractivas

novedades en el plantel de toros Semex y para celebrar por todo lo alto los éxitos de nuestros clientes en la pista. A todos ellos queremos agradecerles un año más su confianza en nuestro trabajo, y esa alegría compartida que sentimos al verles recoger el fruto de su trabajo. Nuestra felicitación por el gran trabajo realizado a todos los ganaderos expositores y... ¡Hasta el 2004, amigos!

Por el stand de SEMEX pasaron una vez más muchos de los mejores animales del certamen. En la foto de abajo, tomando un café a primera hora de la mañana, justo a la hora del "Desayuno Semex"



*Fermín Arbillá fue sin duda el protagonista de los momentos más emocionantes: de izquierda a derecha abrazado a Víctor Arriero al recibir el banderín de Gran Campeona para **Lengusuek Storm Odeia**; levantando exultante el trofeo que le entrega el Presidente del Gobierno asturiano Vicente Álvarez Areces y, ya en la nave del ganado, en pleno "maneo" por parte de sus amigos de Semex.*

Ganaderos felices

Es difícil, con los tiempos que corren para la ganadería de leche, ser testigos de tantas sonrisas de felicidad. Si embargo, los triunfadores del Nacional celebraron por todo lo alto el fruto de largos meses de trabajo, y compartieron con sus colegas la alegría del triunfo.

Fermín y Jaume, con familiares y amigos, posan en el stand de Semex con los trofeos conseguidos por sus animales en una jornada inolvidable.



*Jaume Serrabassa, fue otro de los hombres felices del certamen: a la derecha abrazando emocionado a su flamante Ternera Campeona **La-zaga Mel Gibson**, y en la foto superior compartiendo su alegría con David y Pablo Velasco de la Ganadería Espicioso, que posan junto a **Espicioso Lee Lea**, la Novilla Gran Campeona del certamen.*



Opinion

• La Subasta Estrellada

(Historia de una ocasión perdida)

Por Francisco Ahedo Fernández

Este año no he podido asistir al Concurso Nacional en Gijón y si por un motivo especial me gustaría haber estado allí, es por ver la reacción de nuestro amigo Fermín Arbilla (creo que fué un espectáculo) cuando el juez se acercó a proclamar a su vaca Gran Campeona Nacional. Me alegré de corazón al enterarme, pues esa ilusión e intensidad con que vive estos eventos merecía la recompensa.

Me gustaría hacer una reflexión en voz alta acerca de otro evento que supuestamente se debía haber celebrado en Gijón, y finalmente no se celebró. Cuando hablé con mi hermano a la vuelta del concurso para que me contara las novedades, entre otras cosas le pregunté por la subasta y me dijo que se había suspendido. ¿Se ha suspendido?... ¡No!, le dije, ¿se la cargaron el año pasado! . Les voy a explicar por qué opino así.

Cronología

En el año 1999 y coincidiendo con el Open Holstein, se organizó la I Subasta de Estrellas del Open. Haciendo un gran esfuerzo organizativo, Ascol tuvo el valor de recuperar este evento con la intención de crear esa inquietud comercial tan necesaria que existe en otros países y no en el nuestro.

La subasta fue un éxito en su preparación, ejecución y en la calidad de los animales presentados. Nuestro amigo Alfonso de Ganadería Tresvalles de Asturias, por ejemplo, compró una novilla de Astre a La Polvorosa, un ejemplar fantástico, que luego fué a Bruselas de primeriza representando a España. Mi padre compró a su vez una novilla a Ganadería Badiola, que hoy, cuatro años después, está en su cuarta lactación, después de haber producido más de 40.000 Kg. de leche, está calificada MB y tiene hijas y nietas en la explotación.

En el año 2000 y ante el éxito de la primera edición, nos animamos a poner en la subasta una estupenda hija de Rudolph de 1er parto que, adquirida curiosamente por Ganadería Badiola, se convirtió en una vaca calificada Excelente con una extraordinaria producción. En esa misma Subasta Agustín Celis de la Ponderosa compró una novilla de Storm a Fermín Arbilla que en Bilbao fue la Campeona de Vacas Jóvenes.

En el 2001, elegimos la mejor ternera que había en casa. "Lisa" que en la subasta alcanzó el precio más alto y, afortunadamente para sus compradores, fué nombrada Ternera Campeona en el Open de ese año, también Ternera Campeona Nacional en Bilbao y Gran Campeona en Silleda 2002.

Con los precedentes tan satisfactorios de organización, calidad de animales y resultados, en el 2002 nos lanzamos a presentar en la subasta el animal con mayor proyección que nunca habíamos tenido. Era una novilla preñada, "Elsa", hija de James, con madre Aeroline 88 puntos y preñada con Stormatic. Estaba un poco gorda, de modo que había que ponerse a trabajar con ella: dos meses antes de la subasta, apartamos la novilla para que estuviera a dieta y perdiera unos cuantos kilos. Apartamos también a su madre para domarla e intentar hacerle una buena foto y después de mucho trabajo, esfuerzo e ilusión, llegamos a Gijón, donde empezaron los problemas.

Ese año (2002) ya no era Ascol quien organizaba la subasta si no Conafe, y para nuestra sorpresa, el lugar donde se ubicaban los animales de la venta en las ediciones organizadas por Ascol, estratégicamente colocado en un sitio de tránsito, cerca de los ejemplares del concurso y donde los ganaderos se concentraban a cada rato, se dedicó a otros menesteres. Los animales de la subasta, esos que habíamos elegido y preparado con la mayor ilusión,

para nuestro desconcierto tenían que ir fuera de la nave del concurso, en un barracón sin bebederos, en medio de las moto-azadas y rotabator, por donde no pasaban los ganaderos, posibles compradores, ni para ir al baño.

A mí me pareció un desprecio al trabajo y a la ilusión de todos los criadores que habíamos llevado animales para la subasta, así que coloqué la novilla en medio de los demás animales de concurso, al igual que hicieron los demás ganaderos en la misma situación. Por otro lado, el catálogo que la organización había preparado presentaba en la primera página bastantes requisitos técnicos, genealógicos y de índices, que más de la mitad de los animales subastados, incluidos asombrosamente en el mismo catálogo, no cumplían. Además, la calidad morfológica de alguno de ellos dejaba mucho que desear.

Ante ese panorama de falta de rigor, la subasta 2002 pasó con mas pena que gloria, y aunque Elsa fué Campeona Reserva de Vacas Jóvenes en el Concurso Internacional de Verona y Campeona Joven en el Nacional de Primavera del año siguiente, y va paseando con orgullo el prefijo de nuestra ganadería por numerosos certámenes, nosotros decidimos, con tristeza, no apuntar más animales a ninguna subasta mientras las cosas siguieran igual.

En su momento no nos hicimos eco de estas cuestiones porque pensamos que tal vez eran apreciaciones subjetivas, y que había que dar margen a que este año se enmendara la situación, pero lo cierto es que un año después nos encontramos con que no solo se suspende la subasta, sino que encima se oyen comentarios de que no se celebra "por falta de interés de los ganaderos".

Las claves de una Subasta con éxito

Todos sabemos, y nadie mejor que quienes han organizado alguna vez este tipo de eventos, del trabajo y de la complejidad que supone ponerlos en pié con ciertas garantías de éxito:

- En primer lugar es necesaria una buena convocatoria. No he visto ningún anuncio en nuestra revista Frisona de Primavera anunciando la Subasta, ni tampoco demandando animales de calidad para la misma. La convocatoria requiere una divulgación, algo de trabajo y esfuerzo. Al final se trata de convencer a 10 ó 12 ganaderos para que pongan a la venta animales muy destacados, y esto se consigue contactando con varios meses de antelación.

- Acto seguido algún responsable debe de visitar a los ganaderos interesados, con la intención de ayudarle a seleccionar los animales mas interesantes para la subasta, que cumplan con los requisitos técnicos y que además morfológicamente sean atractivos.

- A los ganaderos hay que enseñarle que tienen que hacer, explicándole cómo se va a promocionar su animal, aconsejándole que saquen alguna foto del mismo o de su madre, para hacer una mejor divulgación de su producto.

- Con suficiente antelación a la subasta, deben promocionarse los animales ofertados, con anuncios en revistas nacionales e internacionales, con buenas fotos para atraer la atención de posibles compradores y de este dar una imagen de calidad y seriedad que al final se reflejará en el éxito.

- Una vez en la feria, hay que preparar un stand específico para los animales a subastar, en el espacio más comercial y de mayor tránsito posible, decorado con gusto, bien iluminado y con un importante soporte publicitario (carteles, etc).

Tal vez alguien piense que estos planteamientos son subjetivos, pero cualquiera que haya salido de casa sabrá que es ni mas ni menos que el A-B-C del éxito de una subasta. Y no hay que irse demasiado lejos para comprobarlo, no hace falta maravillarse con los montajes que rea-

lizan en USA, Canadá, Francia, Alemania o Italia. Simplemente nos bastará con acercarnos a presenciar la subasta TOP BOS organizada por Fefriga en Galicia, una subasta bien divulgada, con un buen catálogo, con buenas fotos y además creando un buen ambiente comprador los días previos a su celebración, con un excelente presentación y preparación de los animales.

Si queremos vender Estrellas, primero tenemos que asegurarnos de traer Estrellas, y luego tratarlas como tal, mimarlas bajo la luz de los focos, ofrecerlas a ese comprador potencial que va a observarlas durante dos días y va a ir a la pista con una predisposición determinada. Hay que crear un climax que tiene que empezar mucho antes de que el esforzado director de la Subasta (y como se ha visto en los últimos años, aquí los tenemos magníficos) intente caldear un ambiente que arranca a varios grados bajo cero. El elemento clave del éxito de una Subasta es que se subaste un buen producto, se exponga bien y lógicamente que haya compradores.

Una ocasión perdida

El éxito, amigos lectores, nunca llega solo, hay que trabajárselo duramente, y si no que se lo digan a nuestra amigo Fermín y todos los ganaderos que intentan hacer el mejor trabajo para conseguir un buen puesto en la sección de un concurso. Preparar una subasta es un trabajo duro, hay que poner en la balanza mucho esfuerzo sin tener la seguridad absoluta de que se verá recompensado por el éxito, hay que presenciar muchas subastas, ver cómo lo hacen los demás, tomar nota de sus aciertos, planificar con tiempo . Pero ahí entra en juego un elemento decisivo, y es la ilusión. Ilusión para dinamizar el mercado en un contexto tan difícil como el actual, ilusión para apoyar a los ganaderos cuando más lo necesitan, cuando reciben menos dinero por la leche de sus vacas y cuando pueden obtener un rendimiento extra a sus esfuerzos en la mejora a través de la venta de su genética. Ilusión en un momento en que los ganaderos necesitan precisamente referentes ilusionantes, en que hay que ponerse el mono de trabajo para hacer algo diferente, algo que esté a la altura de ese otro esfuerzo, de esa ilusión de la que tiran cada día los criadores de selección para seguir adelante.

Y si había un momento ideal, en mi opinión, para haber realizado ese esfuerzo era este año, en que la XXV edición del Nacional servía en bandeja la excusa perfecta para haber celebrado estas bodas de plata de nuestro concurso, de vacas legendarias y ganaderos que han hecho historia en nuestro país con distintas iniciativas para celebrar el acontecimiento, una de las cuales podría haber sido la realización de una gran Subasta. Suponemos que los organizadores de la Subasta se habrá encontrado con muchas dificultades, y que tendrán razones de peso para haber anulado la convocatoria. Por otro lado todos somos conscientes de que la coyuntura económica actual de nuestro sector no es la más favorable para el mercado ganadero, pero no me parece que estos problemas constituyan una coartada suficiente para su cancelación, antes al contrario, creo que en estos momentos hubiera tenido mucho más valor y mucho más mérito haber puesto en marcha un gran escaparate comercial de buenos animales. Debemos luchar siempre, pero con más ahínco precisamente en estos momentos de dificultad.

Y, por último, lo que en ninguna forma me parece de recibo es achacar ese fracaso a la "falta de interés de los ganaderos": hablo por mí y por otros muchos ganaderos amigos con los que he comentado el tema, criadores que tienen buenos animales en sus establos y con los que nadie de la organización se ha puesto en contacto directamente,

salvo a través de la escueta carta de rigor que envían todos los años. Lo que ciertamente no interesa demasiado a ningún ganadero, y entre ellos me incluyo, es elegir, domar, trabajar varios meses con uno de los mejores animales de nuestra ganadería para encontramos al llegar a la feria con un panorama tan deprimente como el de la Subasta 2002. Tristemente, se ha perdido la oportunidad de consolidar un importante evento, tanto para el ganadero que quiere vender como para el que quiere comprar genética de alta calidad. Una pena.



Tres de los magníficos animales adquiridas en las Subastas de Estrellas realizadas en Gijón en los últimos años: de izquierda a derecha: Travesía Progress Lisa, Lengusuek Storm Jaiolak, y Travesía James Elsa.

Ferias

XXVI Concurso Regional de Raza Frisona de Asturias

Recinto Ferial de Tineo, 22 al 24 de Agosto de 2.003



En el centro una panorámica de la pista durante el juzgamiento de una sección de vacas, que nos da idea de la calidad del ganado presentado, flanqueada por los dos mejores animales jóvenes del certamen: a la izquierda **Cabanares Cobre Lee**, Temera Campeona. A la derecha la Novilla Campeona, **Espicioso Lee Lea**.

143 animales, presentados por 49 ganaderías asturianas, participaron en Tineo durante los días 23 y 24 de agosto en la XXV edición del Concurso Regional de la Raza Frisona de Asturias. El juzgamiento fue realizado por José Manuel Paz Conde, Juez Internacional de CONAFE, a quién los ganaderos asturianos habían solicitado un Juez Nacional con este brillante ganadero cántabro como primera opción. Asimismo, también se decidió por mayoría que en esta edición del Regional se admitieran animales importados.

Las secciones se desarrollaron a lo largo de la tarde del sábado y la mañana del domingo. Tal vez el dividir el certamen en dos jornadas, a diferencia de años anteriores, restó algo de público el domingo, en cualquier caso muy numeroso. El recinto Ferial de Tineo había sido especialmente adaptado este año para el Concurso, incluyendo una carpa más alta y más grande que la del año pasado, con cómodas gradas traídas de la Semana Verde que permitieron seguir con gran comodidad las evoluciones en la pista.

Si una primera conclusión podemos extraer del repaso a los resultados de las distintas secciones, es el impresionante éxito alcanzado por **Ganadería Badiola**, que a sus numerosos premios tanto en secciones de temeras como novillas, vacas jóvenes, intermedias o adultas, entre ellos 6 primeros, sumó nada menos que el Subcampeonato de Temeras, los Campeonatos de Vaca Joven y Vaca Intermedia, el Subcampeonato de Vaca Joven y la Vaca Gran Campeona, completados con los premios al Mejor Criador y Mejor Rebaño. Sin duda, un hito difícil de igualar para cualquier explotación, que pone de manifiesto el gran trabajo realizado por José Ramón Badiola y su familia a lo largo de los años, una familia que vive difíciles momentos por la reciente pérdida de su hijo Víctor, ganadero también y Juez Nacional de Conafe.

Las secciones de Temeras y Novillas, que se desarrollaron en la jornada del sábado, registraron un buen papel para las hijas de Lee, Gibson, Igniter, James y Progress. La Campeona de Temeras resultó ser **Cabanares Cobre Lee**, de G. Cabanares, que se impuso por su altura a la cruz, limpieza de patas y unión de todas sus partes a la Subcampeona, **Badiola Leduc Estefanía**, de G. Badiola. La Novilla Campeona y Subcampeona salieron de la 5ª sección, una estupenda clase en la que destacó **Espicioso Lee Lea**, de G. Espicioso, imponiéndose por la abertura de su costilla y su potencia en el tercio anterior a **Lucaria Leduc Lovestar**, de G. Lucaria.

Ya en la mañana del domingo, las hijas de James, Progress, Storm, Leader, Lee y Rubens brillaron en las secciones de Vacas Jóvenes, siendo elegidas como Campeona y Subcampeona dos animales de G. Badiola: **Badiola Leduc Elda** y **Badiola Rubens Jenny**, ambos animales con gran estructura y capacidad, imponiéndose la primera por un mejor tercio delantero, una costilla más abierta y un poco más de altura a la cruz.

Las secciones de Vacas Intermedias permitieron admirar en la pista a magníficos ejemplares, entre los que realizaron un gran papel hijas de Lee, James, Aerostar, Leader y Storm. Por encima de todo destacaron las finalmente elegidas Campeona y Subcampeona, respectivamente: **Serena**, una James propiedad de G. Badiola grande, profunda, con mucho carácter lechero y un gran sistema mamario, y **Pont Lee Ternasco**, de Gáyere C.B, un animal con una sobresaliente anchura de la ubre posterior, buena grupa y gran equilibrio entre iliones e isquiones.

En las secciones de Vacas Adultas destacaron dos animales con grandes sistemas mamaros, **La Millar Rita Juror** (G. El Saván), y **Viñes Charles Lasy** (G. Viñes) respectivamente Campeona y Subcampeona, imponiéndose finalmente en el Gran Campeonato la Vaca Joven Campeona **Badiola Leduc Elda**, un animal muy correcto y bien desarrollado a pesar de su juventud.

En cuanto a las secciones de grupos, con las que concluía el certamen, tanto los premios al Mejor Rebaño y Mejor Criador como el de Mejor Concejo se fueron para Gozón, como hemos mencionado a la **Ganadería Badiola**, culminando así esta explotación un concurso de ensueño. Segundo Rebaño y Segundo Criador fue la **Ganadería La Argomota**, de Gijón.

Solo nos resta agradecer la confianza depositada por los ganaderos asturianos en la genética Semex, y felicitarles un año más por el gran trabajo que están realizando en la mejora de sus rebaños, así como por esa afición que, a pesar de las dificultades que atraviesa el sector, convierten cada concurso celebrado en tierras asturianas en una gran fiesta ganadera, donde la hospitalidad nos hace sentir a todos como en casa.

CUADRO DE HONOR "XXVI CONCURSO REGIONAL DE LA RAZA FRISONA DE ASTURIAS"

Clasificación	Nombre	Padre	Ganadería
CAMPEONATO DE TERNERAS			
CAMPEONA	CABANARES COBRE LEE	LEE	G. Cabanares
SUBCAMPEONA	BADIOLA LEDUC ESTEFANIA	LEDUC	G. Badiola
CAMPEONATO DE NOVILLAS			
CAMPEONA	ESPICIOSO LEE LEA	LEE	G. Espicioso
SUBCAMPEONA	LUCARIA LEDUC LOVESTAR	LEDUC	G. Lucaria
CAMPEONATO DE VACA JOVEN			
CAMPEONA	BADIOLA LEDUC ELDA	LEDUC	G. Badiola
SUBCAMPEONA	BADIOLA RUBENS JENNY	RUBENS	G. Badiola
CAMPEONATO DE VACA INTERMEDIA			
CAMPEONA	SERENA	JAMES	G. Badiola
SUBCAMPEONA	PONT LEE TERNASCO	LEE	G. Gáyere
CAMPEONATO DE VACA ADULTA			
CAMPEONA	LA MILLAR RITA JUROR	JUROR	G. El Saván
SUBCAMPEONA	VIÑES CHARLES LASY	CHARLES	G. Viñes
VACA GRAN CAMPEONA DE ASTURIAS			
	BADIOLA LEDUC ELDA	LEDUC	G. Badiola
MEJOR UBRE			
	ALBA MARAL STARTIT		G. Flora
MEJOR REBAÑO.			
			G. Badiola
MEJOR CRIADOR.			
			G. Badiola
SEGUNDO CRIADOR.			
			G. La Argomota



La Ganadería Badiola realizó un impresionante certamen: a la izquierda y centro, dos de sus animales premiados **Badiola Rubens Jenny**, Vaca Joven Subcampeona, y en el centro **Serena**, la James que obtuvo el Campeonato de Vaca Intermedia. Completa a la derecha esta magnífica temera **Pont Lee Ternasco**, la Vaca Intermedia Subcampeona, de Gáyere C.B.

Informes

Canadá aumenta la precisión de las evaluaciones genéticas para las características de Producción

Canadá fue el primer país en el mundo en implementar datos múltiples de lactaciones con el uso del Test Day Model en el sistema de evaluación genética allá por Febrero de 1.999. Ahora, siguiendo una investigación continuada, se introducirá una mejora importante al Test Day Model Canadiense en las pruebas de Mayo de 2.003.

Test Day Model Canadiense.

Las evaluaciones genéticas para la leche, grasa y proteína, porcentajes de grasa y proteína, puntuación de células somáticas y persistencia de la lactación están calculadas usando un sistema muy sofisticado llamado el Test Day Model Canadiense. El nombre de esta metodología proviene del hecho de que cada registro diario de una vaca, durante los 305 días de sus primeras 3 lactaciones se utiliza para las comparaciones, en lugar de los sistemas de análisis tradicionales, que usan las lactaciones de cada vaca.

Los genetistas del mundo entero reconocen las ventajas de usar la información de los registros diarios en vez de los datos de las lactaciones y existen algunos países que ya están usando un test day model, entre ellos Alemania, Países Bajos, Finlandia, Suiza, Austria, Bélgica y Estonia.

Una importante característica del Test Day Model Canadiense es que usa los registros de leche, grasa y proteína de cada vaca para establecer una curva de lactación que describe claramente su producción en cada lactación durante los 305 días en leche.

La precisión existente en este proceso de estimación de curvas de lactación tiene un impacto claro en el resultado de los índices de las pruebas de las vacas y los toros. La colaboración en esta investigación durante los últimos dos años, entre genetistas del CDN y la Universidad de Guelph, nos ha proporcionado un sistema mejorado para realizar las estimaciones de las curvas de lactación que aumenta la precisión de las evaluaciones genéticas para todos los campos de producción.

Entendiendo las curvas de Lactación.

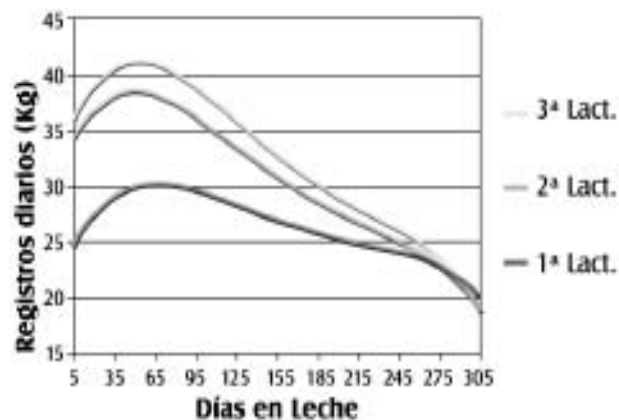
Los productores son conscientes de que los animales adultos tienen normalmente lactaciones más altas en comparación con las vacas en primera lactación. La figura 1 muestra la curva de lactación media de las tres primeras lactaciones en el ganado Holstein de Canadá. Una curva de lactación, básicamente, describe la cantidad de leche que una vaca ha producido cada día durante su lactación. Mediante

la acumulación de esos controles durante toda la lactación, se calcula la cantidad de una lactación de 305 días.

Hay que tener en cuenta que el registro de datos se realiza generalmente de forma mensual, por ello, los registros exactos diarios para el resto de los días de la lactación no se llegan a saber. Por tanto, se requieren de unos procedimientos específicos para usar los datos recogidos cada día de control y con ellos hacer una estimación de la curva de cada lactación de cada vaca.

Una mirada más de cerca a las curvas de lactación de la figura 1, muestra como la media de los controles de leche entre el período de 275 a 305 días de lactación es esencialmente la misma para cada una de las tres lactaciones. La diferencia entre los registros para primeras y posteriores lactaciones estriba en los elevados niveles de producción al comienzo, observándose registros con mayores picos. Por otro lado, la persistencia en la lactación es, de media, mucho más elevada en la primera ya que a los 280 días de lactación, la cantidad de leche sigue siendo del 75% de aquella a los 60 días en leche mientras que este porcentaje disminuye al 58% en la segunda lactación y hasta un 56% para la tercera lactación.

Figura 1: Curvas de Lactación Medias para la primera, segunda y tercera lactación



Mejora en la precisión para las pruebas de Mayo de 2.003

Durante los últimos dos años, con el esfuerzo para una mejor investigación entre la CDN y la Universidad de Guelph se ha identificado una mejora en la estimación de las curvas de lactación con el

Test Day Model de Canadá con el resultado de llegar a conseguir unas pruebas mucho más precisas en los toros y unos índices para todos los rasgos de producción en las vacas. La principal razón para esta mejora en la precisión es que la actual metodología, la cual ha sido usado en los últimos cuatro años, ha sobreestimado las curvas de lactación de las vacas a partir de la mitad de su primera lactación.

Esta tendencia sistemática se derivaba del hecho que estas vacas no tienen todavía registros al final de su lactación, por eso la predicción estaba básicamente asociada con una persistencia estimada en la lactación que era, de media, muy alta. El nuevo método para describir las curvas de lactación en el sistema genético de evaluación Canadiense se ha usado para quitar esta tendencia sistemática y oficialmente se implementará para el ganado Holstein en las pruebas de Mayo 2.003.

Impacto esperado con este nuevo sistema.

Por el hecho de que el sistema actual sobreestimaba las curvas de lactación de los animales en su primera lactación, se espera que toros con todas o con una gran mayoría de sus hijas en primera lactación, especialmente en la segunda mitad de la primera lactación, experimentarán una gran disminución en la media de sus producciones en la prueba de Mayo de 2.003.

En general, se hace referencia a toros que tienen una prueba relativamente nueva y toros que han empezado a añadir su segundo grupo de hijas durante las últimas pruebas.

En las pruebas de las vacas, las tendencias generales son menos obvias pues sus índices genéticos no solo son afectados por su propia curva de lactación sino también por las otras vacas del rebaño y por cualquier cambio en las evaluaciones genéticas de su padre y madre.

Una vez que el primer impacto, por haber introducido estas mejoras, se haya realizado, se espera que las pruebas de los toros e índices de las vacas sean más estables en el futuro, con la sola variación observada de año en año debido a la adición de más hijas y/o un mayor número de registros en las hijas existentes.

ÚLTIMA HORA

Una hija de Comestar IEE es la gran Campeona de Madison (Wisconsin, USA) 2003.

Acaban de llegarnos los resultados del famoso concurso de Madison 2003, que se ha celebrado una semana después de nuestro Nacional. Madison se vestía este año una vez más con sus mejores galas para recibir animales de todo Estados Unidos, con un juez de gran categoría y conocido por todos nosotros, Kallun McKinven.

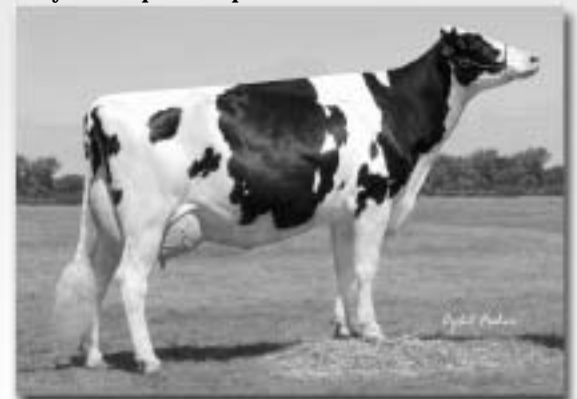
En las secciones de novillas, 187 en total, destacaron las hijas de Leduc, Lee y Gibson. Semex ganó 3 de estas categorías destacando también dos segundos puestos de hijas de Terrason. Al final una hija de Leduc de la última sección fue la Gran Campeona.

En las 9 categorías de producción, Semex ganó en 6 ocasiones, destacando dos hijas de Lee y otras dos hijas de Leader como primeras. Sin duda el animal más condecorado y destacado del concurso fue una hija de Lee, Pine-Shelter Cheyenne Lee, que ganó la sección de 3 años Senior, más tarde fue Campeona Junior del concurso, Campeona Intermedia, y al final se impuso como Gran Campeona del certamen; la Vaca Campeona Beaumont Spendide Spirit (hija de Hanover Hill Spirit) fue elegida como Gran Campeona Reserva, y la Mención Honorífica fue para una veterana de Madison que había sido primera en su sección y Campeona Reserva de Vacas, Carlow Leader 174.

Evidentemente en los concursos morfológicos, y sobre todo en certámenes

de este altísimo nivel, unas veces se gana y otras no. En esta edición de Madison las hijas de toros Semex ganaron muchos premios y destacaron sección por sección, un éxito más notorio si cabe debido a que este año concursaban sólo animales americanos, como consecuencia del caso de EEB detectado hace meses en una vaca de carne de la zona de Alberta, lo que ha cerrado momentáneamente las fronteras y ha impedido por tanto el concurso de los animales canadienses.

Los resultados evidencian que entre los ganaderos americanos la genética de Semex es cada día más popular, y esto se demuestra con resultados que confirman el objetivo a seguir para el criador eficiente: "Buena producción con buen tipo y vacas que duran sin demasiados problemas."



Pine Shelter Cheyenne Lee, la magnífica Gran Campeona de Madison 2003

Apuntes prácticos

MANEJO

Uso de inoculantes para mejorar la calidad del silo

Por Dr. David Seale, Chr.Hansen (UK) Ltd. Publicado en International Dairy Topics – Volumen 1, número 7

Hoy en día el principal tipo de aditivo de silo usado en muchos países son los inoculantes que contienen la bacteria productora del ácido láctico. Estos inoculantes actúan consiguiendo una fermentación más rápida y efectiva, gracias a lo cual se obtiene un silo mucho mejor, con mayor valor nutritivo.

Así mismo, esto conlleva un aumento en el rendimiento de la vaca y por lo tanto un mayor beneficio. Durante años se han llevado a cabo numerosos estudios demostrando que los inoculantes además de mejorar la conservación, razón tradicional por la que se usan, tienen otras ventajas:

- Reducen las pérdidas de silo.
- Mejoran la digestión de los forrajes.
- Aumentan el consumo de forrajes.
- Aumentan la producción de leche.

El ensilaje es el resultado natural de la fermentación del forraje que consiste en que la bacteria productora del ácido láctico fermenta el azúcar del forraje y lo convierte en ácido láctico (principalmente) y ácido acético.

Esta producción de ácido, principalmente láctico, hace que el PH que contiene la materia seca del forraje se reduzca a 4.0, lo cual inhibe el crecimiento de las principales bacterias negativas, coliformes y clostridios.

Después de esto, el forraje debe ser almacenado en el silo para que retenga la máxima nutrición, sea protegido del aire y la lluvia, y como consecuencia obtendremos un forraje sólido y saludable para varios meses e incluso años.

Si no tenemos una fermentación correcta de ácidos lácticos en silos húmedos, la clostridia puede crecer y fermentar el ácido láctico y los azúcares residuales en ácido butírico. Como consecuencia, se incrementaría el PH, lo que puede permitir el crecimiento de proteolytic clostridia, y se estropearían los aminoácidos.

No es deseable que se produzcan fermentaciones de clostridios porque causan el típico olor a rancio que significa un silo en mal estado, es decir una gran pérdida de materia seca y energía, un bajo valor nutricional y bajos consumos de materia seca.

En el sector lácteo hay un problema particular y es que las esporas *Clostridium tyrobutyricum* originales de los silos pueden contaminar la leche y causar problemas en ciertos quesos.

Hoy en día, los silos son el mayor proceso de fermentación del mundo. Se estima que solo en la Unión Europea se producen 287 millones de toneladas. A pesar de la importancia del silo en la dieta de las vacas de leche, la fermentación por sí misma es difícil de controlar y los resultados tanto en términos de fermentación como de valor de alimentación son muy variables.

Estas variaciones son provocadas por varios factores como el tipo de forraje, los tipos de abonos, el contenido de humedad y azúcar y la capacidad reguladora (resistencia a la disminución de PH) del forraje, las condiciones ambientales a la hora de ensilar, contaminación del suelo y el número y tipo de bacteria de ácido láctico del forraje.

Es importante y crucial llevar a cabo buenas prácticas como cortar el forraje en el estado correcto de madurez, ser cuidadosos en el uso de fertilizantes, cortes suficientes, ensilar cuando el tiempo es el adecuado, secar si es posible, evitar la contaminación de la tierra, el rápido ensilaje, mantener las estructuras del silo correctamente, adecuada compactación, un sellado eficiente con

un plástico de calidad y de grosor adecuado y tener cuidado con el traslado del forraje desde el silo durante la alimentación.

En varios países es una práctica común el usar aditivos en el silo para controlar la fermentación.

Tradicionalmente, se han usado ácidos como el fórmico o sulfúrico para lograr la conservación de la acidificación.

Sin embargo, durante los pasados 20 años, el uso de conservantes bacteriológicos para ayudar y controlar la fermentación natural se ha hecho cada vez más popular y hoy en día es en numerosos países el principal tipo de aditivo.

Los inoculantes tienen más ventajas que los ácidos a la hora de hacer el silo ya que son más seguros a la hora de manejar y no corroe la maquinaria que es muy valiosa.

EFICIENTE PROCESO DE FERMENTACIÓN

Los inoculantes actúan añadiendo al forraje la bacteria de ácido láctico lo que es dos veces más efectivo en cuanto a fermentación de la glucosa y seis veces más eficiente en cuanto a fermentación de la fructuosa en ácido láctico que la bacteria de ácido láctico natural del forraje, de la cual hay varios tipos ineficientes.

Si aplicamos al menos 100.000 bacterias vivas de ácido láctico por gramo de forraje, las cepas inoculadas deben dominar la fermentación y el resultado es una rápida disminución del pH del silo debido a una producción más rápida y eficiente del ácido láctico.

Esto es crítico en forrajes de bajo contenido en azúcar donde todo el azúcar presente necesita ser fermentado tan rápida y eficazmente como sea posible para asegurar la preservación.

Los inoculantes normalmente son cepas de *Lactobacillus plantarum* propiamente o una combinación de cepas, por ejemplo *Pediococcus* o *Enterococcus*.

Hay distintas cepas de *L. plantarum* y varían mucho en su aceptabilidad como inoculantes de forrajes.

Es esencial que la selección de las mejores cepas se base en su seguridad y su habilidad para crecer en un amplio rango de materia seca, temperatura y valores de pH, para utilizar los azúcares encontrados en los forrajes y su habilidad para reducir rápidamente el número de bacterias contaminantes y hongos.

Es también esencial que los inoculantes sean estables para que apliquemos al forraje los niveles correctos de bacterias vivas.

Durante años se ha generado una gran cantidad de casos que documentan los beneficios de los ino-

culantes.

El primer efecto es una mejor fermentación causada por una rápida disminución del pH.

Otros beneficios de la fermentación que se han observado son: mayor cantidad de ácido láctico y contenido de azúcar residual y más bajo contenido de productos indeseados en la fermentación como son ácido acético y ácido butírico, etanol y amoníaco además de un menor nivel de coliformes y clostridia.

El segundo beneficio es una reducción en las pérdidas de materia seca del silo, lo cual simplemente significa que hay mayor cantidad de silo para alimentar cuando la fermentación ha terminado y comenzamos a utilizar el forraje.

Hay dos principales tipos de pérdidas en relación con el silo: las pérdidas de gas producidas por una ineficiente fermentación y las pérdidas por escurrimiento. Se ha demostrado que los inoculantes son capaces de reducir ambas, materia seca y pérdidas.

El tercer beneficio es una mayor preservación de los nutrientes del silo gracias a una fermentación más adecuada y disminución en las pérdidas. Esto se manifiesta en una mayor digestibilidad de la materia orgánica y un mayor contenido de energía (normalmente expresada dependiendo del país como energía metabolizable o energía neta de la lactación).

Ha sido consistentemente observado que los silos tratados con inoculantes tienen un distintivo, más aromático y agradable olor que los silos no tratados.

Esto coincide con la observación de muchos productores de que sus vacas comen más si el silo está tratado con inoculantes y tras la prueba que consistentemente muestra que la ingestión de vacas de leche y bueyes de silos tratados con inoculantes es mayor que aquellos animales alimentados con silo no tratado.

Es de esperar que si una vaca se alimenta con un silo con mayor contenido de energía eso significa que ingiere mayor energía y por lo tanto producirá más leche.

MAYOR PRODUCCIÓN DE LECHE

Se ha demostrado una y otra vez a través de numerosos estudios que se obtiene una mayor producción de leche, cuando las vacas se alimentan con forrajes inoculados que cuando son alimentadas con forrajes no tratados. Esta es la principal razón por la que los productores usan forrajes inoculados.

Por ejemplo, en una prueba con una alfalfa de 54,8% de materia seca (el 60% de la dieta total) en USDA Madison, las vacas alimentadas con silo tratado con inoculantes produjeron 2,2Kg más de leche por vaca y por día conteniendo el 6.3% más de proteína y el 4.7% más de grasa que las vacas alimentadas con silo sin tratar.

Esto se traduciría en una mayor y significativa compensación a la inversión hecha comparada con el no uso de aditivos.

En conclusión, el silo, que es el mayor constituyente de la dieta de las vacas de leche en muchos de los principales países productores, es un tipo de alimento que varía en gran medida en cuanto a calidad, a menudo por razones fuera de control de los productores del silo.

El uso de inoculantes efectivos puede mejorar la preservación de calidad del silo, disminuir las pérdidas y aumentar el valor nutritivo del mismo y mejorar así el rendimiento de las vacas de leche.



Apuntes prácticos

MANEJO

• Control del costo de las novillas

Debido a que la producción de leche se está haciendo cada vez más competitiva, los productores deben controlar cuidadosamente el crecimiento y costo de sus novillas desde el destete hasta el día del parto.

El objetivo de los ganaderos holsteins es criar novillas que a los 22 meses tengan un peso de 591 Kg. y una altura de 140 cms. Es necesario que las novillas crezcan tanto en altura como en anchura porque la altura está relacionada con la capacidad y con la cantidad de materia seca que pueden consumir en un día. Si el crecimiento de las novillas se realiza con una nutrición óptima y un buen manejo, éstas serán capaces de consumir mayor cantidad de materia seca y además la producción será mayor, sobre los 45,5 Kg. de máxima al día.

Gracias a que estas novillas tienen a la edad del primer parto el tamaño de una vaca adulta, no sufrirán "crisis de segunda lactación" como sufren las novillas más pesadas y con menos capacidad. Serán novillas muy saludables, no perderán el exceso de condición durante su primera lactación, parirán otra vez y producirán bien en su segunda lactación.

Para conseguir que las novillas tengan un peso de 591 Kg. y una altura de 140 cms. a la edad de 22 meses, hay que tener en cuenta una serie de factores. Deben ser controladas desde el nacimiento mediante buen manejo del calostro y control de las enfermedades. Deben descubrir su rumen lo antes

posible, tener acceso a agua fresca y empezar cuanto antes a comer un buen pienso para terneras. Las terneras deben ser destetadas después de que hayan consumido un kilogramo de grano al día durante tres días consecutivos.

DEL DESTETE A LA INSEMINACIÓN:

Después del destete los grupos de novillas se deben hacer en función del peso, no de la edad. Es necesario llevar un control de los pesos, alturas y condiciones corporales de estos animales.

Los pesos obtenidos con una cinta de pesos y medidas son bastante aceptables. La condición corporal ideal es de 3.0.

A esta edad y tamaño las novillas no deberían tener mucha carne alrededor de la zona de la grupa. Deben mostrar carácter lechero y tener más o menos la misma condición corporal que una vaca Holstein cuya producción es de 45,5 Kg. al día.

Una buena tasa de crecimiento desde el destete al momento de ser inseminada es sobre 1 Kg. al día.

DE LA INSEMINACIÓN AL PARTO:

Las novillas holstein deberían pesar unos 340 Kg. a la edad de ser inseminadas. Desde este momento hasta tres semanas antes del parto, las novillas son capaces de consumir una gran cantidad de forraje cuyo fermento les proporciona la cantidad de energía y proteína que requieren. No es necesario pro-

porcionar a las novillas preñadas mucha proteína extra, pero sí es importante asegurarse de que sus necesidades iniciales de proteína están cubiertas.

Durante este período es deseable mantener una tasa alta de crecimiento pero sin excederse de la condición corporal.

En el caso de que el excedente de la comida de las vacas en lactación sirva para alimentar a las novillas, hay que prever el componente de nutriente y suplementarlo en la medida de lo necesario. Hay que tener en cuenta que el análisis de nutrientes de los excedentes no es el mismo que el del carro inicial de alimentación ya que las vacas tienden a comer el grano y dejar el componente de fibra de la ración.

Hay que tener cuidado ya que la alimentación de las novillas con el excedente de ración de las vacas, puede aumentar la posibilidad de la enfermedad de Johne a través de una comida contaminada.

Las condiciones ambientales afectan a los requerimientos de mantenimiento por ello las novillas preñadas deberían ser protegidas consecuentemente. Debido a que estos requerimientos son difíciles de predecir y variables, es importante controlar la condición corporal y ajustar la ración en función de las distintas características, especialmente en períodos de mucho calor o frío y condiciones de mucho fango.

Es conveniente alimentar a las novillas con una dieta específica pre-parto durante tres o cuatro semanas antes del parto.

REPRODUCCIÓN

• ¿Dónde comienza el ciclo?

Por Mel DeJanette, especialista en reproducción de Select Sires, Ltd. Publicado en International Dairy Topics, Volumen 2 Número 1.

Un ciclo es un conjunto de eventos que se repiten a lo largo del tiempo. Dos de los ciclos que son de particular importancia para los productores de leche son el ciclo estral y el ciclo reproductivo.

Los ciclos estrales son el resultado de series repetitivas de comunicaciones hormonales entre el ovario, el cerebro y el útero que en última instancia provoca que la vaca tenga celos cada 21 días. Debido a que el celo es el único signo visible de evidenciar el inicio del ciclo estral, se han asignado arbitrariamente los días de celo tanto el día de comienzo como el día de final del ciclo estral.

El ciclo estral es solamente un componente de un ciclo muchísimo mayor, el ciclo reproductivo.

El ciclo reproductivo consiste en una serie de hechos cuya consecuencia es que los animales repetidamente conciben y producen progenie en intervalos de 12-13 meses. El ciclo reproductivo no sólo incluye el ciclo estral sino también la gestación, lactación, período seco, parto y posparto.

Programas de manejo:

Los programas reproductivos pueden tener fallos en algún momento y el resultado será que la vaca no se quede preñada.

Cuando esto ocurre, inmediatamente echamos la culpa a lo que hemos hecho recientemente (el detector de celos, el inseminador, el sistema de sincronización, el semen...).

A continuación trataremos sobre los principales riesgos y obstáculos en el ciclo reproductivo y cómo evitarlos con un buen programa de manejo.

Vacas recién paridas:

Es menos probable que las vacas con alteraciones metabólicas tras el parto, (como por ejemplo fiebre de leche, cetosis y desplazamiento del abomaso), sean utilizadas de nuevo para la cría, que lo sean las vacas normales (sin estas alteraciones).

Otras anomalías que afectan también a la eficiencia reproductiva son la retención de placenta, dificultades en el parto, metritis, ovarios císticos o baja condición corporal.

Para minimizar las pérdidas económicas asocia-

das con estos desórdenes en las vacas recién paridas es muy importante localizarlos y tratarlos lo antes posible. Para ello es necesario llevar a cabo una observación intensa de las vacas recién paridas y poder así identificar los problemas potenciales cuando éstos son todavía menores, y empezar a tratar la vaca enseñada.

Hay que tener en cuenta que los problemas pequeños se convierten en grandes cuando no han sido identificados a tiempo, y los problemas mayores se pueden convertir en catástrofes si no han sido tratados. Esto es uno de los puntos claves en la plataforma de manejo reproductivo desarrollada por Pharmacia Animal Health "El contrato de 100 días". El sistema lleva a cabo un intenso protocolo sobre la observación de las vacas recién paridas, controlar la temperatura durante 10 días después del parto y procedimientos estándar para tratamiento terapéutico de los problemas de las vacas para localizar el problema cuando surge, antes de que se produzcan grandes pérdidas económicas.

El período de secado:

Como hemos mencionado antes, es difícil que las vacas que han desarrollado problemas de salud en el período de posparto vuelvan a ser utilizadas para la cría. La tabla 1 sugiere que las vacas con fiebre de leche, que es una enfermedad asociada con una inadecuada nutrición y manejo en el período de secado de la vaca, son más susceptibles de coger una o varias enfermedades en el posparto.

Por lo tanto, un programa pobre durante el período de secado puede conducirnos a problemas durante el período de recién paridas.

Tabla 1: Riesgo de enfermedades secundarias debidas a la fiebre de leche.

ENFERMEDADES:	Nº veces que supone riesgo
Parto distócico	7.2
Retención de placenta	4.0
Cetosis	23.6
Mamitis	5.4
Metritis	24.0

Observar los signos:

Uno de los más obvios signos que el ganadero puede observar es la condición corporal. Sabemos que las vacas perderán peso y condición corporal después del parto y que no podemos hacer nada para evitarlo. Sin embargo, es extremadamente importante que las vacas estén en la condición corporal óptima a la hora del parto para que así tengan reservas de energía para usarla cuando la necesiten. Además sabemos que no queremos hacer cambios significantes en la condición corporal (grandes subidas o bajadas) durante el período de secado.

Sin embargo, debemos sacar a las vacas del período de secado con una condición corporal adecuada (de 3,25 a 3,75) y mantener estos niveles hasta el parto. Este problema es complicado por el hecho de que las vacas disminuirán la ingestión de materia seca en un 20-30% en las semanas anteriores al parto mientras que las demandas del feto que está creciendo aumentan considerablemente.

Esto significa que la densidad de energía de la ración puede ser aumentada durante las dos o tres semanas antes del parto.

Además es importante que cada vaca esté en un rango aceptable de condición corporal cuando salga del período de secado (de 3,25 a 3,75) y no solo sobre la media del rebaño. Hay que tener en cuenta que si la media del rebaño es 3,25 aproximadamente la mitad de las vacas estarán por debajo de 3,25 y otras muchas por debajo de 3.

Y finalmente como la condición corporal cuando se abandona el período de secado es tan importante para la nutrición de la vaca seca y salud de la vaca recién parida, el único y más importante período para la evaluación de la condición corporal es los 60-90 días antes del período de secado. Así te da tiempo para alterar el programa de nutrición al final de la lactación si es necesario para mantener el programa de manejo reproductivo correctamente.

Apuntes prácticos

ALIMENTACIÓN

• ¿Es su ración tan buena como debería ser?

Por Michael F. Hutjens, Universidad de Illinois. Hoard's Dairyman en español Diciembre 2002

Las RTM (Raciones Integrales Totalmente Mezcladas) continúan creciendo en popularidad. Al mismo tiempo han surgido varias preguntas sobre su manejo y ajuste:

¿Cómo podemos evaluar la exactitud de mezclado?

Consideremos la regla básica 1-2-3. Este sistema compara el contenido de nutrientes de una ración generada por ordenador con lo que realmente se deposita en el comedero.

El número 1 se refiere al contenido de proteína, cruda y a un rango aceptable (más-menos 1% de proteína en base a materia seca). Por ejemplo, si su ración "en el papel" debe contener el 17% de proteína y usted analiza químicamente la ración, el rango esperado podría variar entre el 16% y 18%.

El número 2 se refiere a un rango anticipado de FDA (Fibra Detergente Ácido) de más o menos 2%. Por ejemplo, si la FDA de una ración fue del 20%, puede tener un rango del 18% al 22%, pero hay que tener cuidado porque un 18% de FDA puede predisponer a acidosis ruminal, mientras que un 22% puede reducir la ingestión de materia seca.

El número 3 se refiere al rango de materia seca. Por ejemplo, si la materia seca calculada para una ración fue del 55%, el rango normal sería del 52% al 58%. Una forma de reducir la variación de mezclado es reducir el número de ingredientes alimenticios agregados a la ración.

No debemos agregar ningún ingrediente en una cantidad menor a un kilo. Por ejemplo, la adición de 50 gramos de levaduras por vaca a un mezclador de ración que contiene 50 kilos de ración por vaca, es un reto para cualquier mezclador. La mezcla de la levadura con 1 a 2 kilos de mezcla de proteínas o maíz molido debe permitir al mezclador combinar las levaduras más uniformemente.

La premezcla de aditivos, minerales, vitaminas, proteínas y semillas oleaginosas, permite agregar de 3 a 5 kilos por vaca (de 300 a 500 kilos para una mezcla destinada a 100 vacas) en lugar de pesar y mezclar de dos a cinco ingredientes alimenticios por separado. La compra de un producto premezclado que ha sido hecho usando un mezclador horizontal comercial computarizado, dará mayor uniformidad. Esta estrategia también nos evita tener que mantener inventarios grandes en las granjas. Las pérdidas por merma las absorbe la empresa que vende las premezclas y estas premezclas pueden ser más baratas debido a que hacen compras de ingredientes en grandes volúmenes.

Ponga los ingredientes en la mezcladora en el orden óptimo (basándose en los consejos de los fabricantes y en la uniformidad de las máquinas) sin destruir el tamaño de la partícula. Los mezcladores de sinfín horizontal tendrán un orden diferente que los mezcladores de sinfín vertical.

Revise el nivel de materia seca de los ingredientes húmedos cada semana para detectar cambios en el alimento o el impacto de la lluvia y otros factores.

¿Es útil el análisis de las raciones?

Las opiniones de los nutricionistas varían en relación con esta práctica. Nuestra recomendación es analizar las raciones usando química húmeda debido a que cada ración tiene combinaciones diferentes de ingredientes alimenticios (los valores de la refractometría cercana de rayos infrarrojos, o NIR por sus siglas en inglés, no serán exactos). Sugerimos hacer análisis de materia seca, proteína cruda y/o FDA usando química húmeda como una revisión del mezclado de raciones, ya que las raciones contienen altas proporciones de estos componentes. Además, estos análisis tienen un costo más bajo.

El aspecto negativo de usar análisis de laboratorio de las raciones es la variación en las muestras, la varia-

ción en el mezclado y los errores al agregar la cantidad adecuada de cada ingrediente alimenticio. Aun así, estas preocupaciones son importantes para controlar, minimizar y asegurar que las vacas estén recibiendo la ración que queremos darles. Usted y sus consultores necesitarán sopesar los pros y los contras.

¿Qué métodos se podrían usar en las granjas para medir la variación en las raciones?

Es necesario hacer un seguimiento semanal de los niveles de materia seca de las raciones y alimentos húmedos. Podemos comparar los valores semanales de materia seca con los valores que nos marca el ordenador y los podemos comparar con los promedios semanales para determinar si hay cambios debidos a la lluvia (o nieve en su caso) en un silo de trinchera, si hay un cambio en algún ingrediente húmedo o un problema mixto.

Un segundo método es usar una caja separadora de partículas. Una vez que usted haya establecido un valor básico para su ración (por ejemplo 13% en la malla superior, 40% en la malla intermedia y 47% en el fondo), las evaluaciones semanales determinarán si usted está recibiendo más o menos partículas largas de alimento.

Otro uso del separador es cribar varias muestras de ración tomadas a lo largo del comedero (primer tercio, a la mitad y en el último tercio) para ver si hay diferencias debidas a variación en el mezclador.

Contar o estimar alimento marcado es otro enfoque de campo. Pueden ser identificados la soja entera, la semilla de algodón entera o el alimento peletizado e identificar su cantidad en un cuarto (es decir, separando un puñado en cuatro partes) de RTM. Si estos marcadores varían mucho en áreas diferentes del comedero, usted debe tratar de mejorar la exactitud.

¿Cómo pueden usarse los sobrantes con mayor seguridad?

Primero, pese y evalúe sus sobrantes.

La situación uno es cuando los sobrantes son en realidad ración que no ha sido consumida.

La situación dos es simplemente desperdicios... restos de forraje largo, tallos, restos de mazorcas sin granos, alimento no apetitoso y partículas toscas.

La situación tres es cuando hay mezclas de las dos clases de sobrantes descritos en los dos tipos anteriores.

La situación uno involucra un alimento de alta calidad con un valor económico (en Estados Unidos) de 13 a 18 centavos de dólar por kilo de materia seca. Si el sobrante se siente fresco al tocarlo y parece estar estable (que no se ha echado a perder) una alternativa es volverlo a mezclar con una ración "nueva" y suministrarlo nuevamente al mismo grupo de animales. Esto puede ser arriesgado, especialmente cuando hace calor.

Otra alternativa es suministrar los sobrantes en buen estado a grupos de vacas de baja producción. En ese caso haga que su nutricionista trate este alimento rechazado como un solo ingrediente alimenticio. La cantidad puede variar de un día a otro.

Si su sobrante es de la situación dos, este alimento tiene poco o ningún valor. Yo lo daría de comer a novillos, no a vacas secas o novillas.

Otra alternativa es verter el alimento en los campos de cultivo como materia orgánica o estiércol. Ésta es una decisión difícil, pero es más caro dañar el rendimiento de sus novillas o vacas secas.

La tercera situación es más difícil de solventar. Este alimento variará de un día a otro. Debido a que este sobrante tiene valor alimenticio y tendrá impacto económico, la alternativa más viable sería la de alimentar novillas (12 a 22 meses de edad). Algunas personas lo pueden vender a algún productor local o mantener un grupo de novillos para que sirvan como "bote de basura" para este alimento y los sobrantes de la situación dos.

¿Cómo sé qué clase de sobrantes tengo?

El separador de partículas de Pensilvania nos sirve para averiguarlo. La separación de muestras de sobrantes debe determinar si este alimento es todavía una ración de alta calidad. Si el sobrante deja residuos en cada malla dentro de un rango del 10% con respecto a la ración original, el alimento rechazado debe ser clasificado como dentro de la situación uno. Si termina más del 40% a 50% en la malla superior, con muy poco en el fondo de la caja, el alimento rechazado puede ser clasificado como perteneciente a la situación dos.

También puede simplemente dar un vistazo a las características del alimento en cada malla y compararlo con la ración original. Los sobrantes de la situación tres son más difíciles de evaluar con el separador de Pensilvania, pero podemos calificar el alimento rechazado como perteneciente a la situación tres cuando no estamos ante ninguna de las otras dos situaciones.

¿Cuánto debe pesar el alimento rechazado?

Existe gran controversia acerca de esto. La regla básica es del 2% al 4% siempre y cuando el alimento tenga una apariencia igual a la ración original (situación uno). Si estamos ante la situación dos, suministre más alimento para que haya más sobrante hasta que ocurran las situaciones uno o tres. Si usted cambia la clasificación del alimento sobrante suministrando más ración, vigile la respuesta en leche y los costos de alimentación.

Algunas personas argumentan que depositar alimento en un comedero vacío (menos de una hora antes de que las vacas vayan a la sala de ordeño) ayuda a mantener mejor apetito: las vacas atacan la ración después del ordeño, no hay que preocuparse por el alimento rechazado o sobrante y se mantiene un control de los costos.

La clave para esta discusión es el tiempo entre el momento en que se acaba el suministro anterior de alimento y el siguiente suministro de ración, (debe ser de menos de una hora) y cómo se ve el alimento sobrante o rechazado. Las vacas de alta producción también convierten un kilo de materia seca adicional (con valor de 15,4 centavos de dólar en Estados Unidos) en dos kilos de leche (con valor de 53 a 66 centavos de dólar).

¿Cómo podemos determinar si las vacas escogen la comida?

Vigile las vacas. Están escogiendo si revuelven el alimento como los cerdos y lo empujan hacia delante y hacia atrás, si crean hoyos profundos en la pila de la ración llegando hasta el fondo del comedero o si buscan alimento fresco (fuera de su alcance normal) teniendo alimento enfrente de ellas. Use el separador de Pensilvania para evaluar si la ración restante es más o menos del 10% de la ración original en cada malla.

¿Qué puedo hacer para minimizar este problema?

Reducir el número de partículas largas de forraje (pacas o ensilado) a 2,5 ó 5 cm. de longitud o reducir la cantidad siempre y cuando la ración tenga suficiente fibra efectiva.

Mejorar la calidad del forraje para hacerlo más apetitoso y que haya más ingestión.

Agregar de 2,5 a 5 litros de agua, especialmente si la materia seca es más del 60% de la ración.

Suministre cantidades más pequeñas de ración con más frecuencia cada día para minimizar el problema en cada suministro de alimento.

Puede ayudar la adición de melaza, granos húmedos de destilería, suero de leche condensado y otros agentes adherentes.

Cambie a ensilado de maíz procesado en planta con longitud teórica de corte de 2 centímetros para evitar que elijan los corazones de mazorcas.

Apuntes prácticos

ALIMENTACIÓN

• Estrategias para alimentar correctamente en preparto y posparto

Después del parto, se espera que las vacas alcancen la producción máxima de leche lo antes posible y que se queden preñadas de nuevo en 85 días. Este es un gran reto y la habilidad de las vacas para conseguirlo se mejora con una buena nutrición durante las seis semanas que dura este período de transición. Las vacas que entran en este período de transición, desde tres semanas antes del parto hasta tres semanas después, se encuentran en una situación crítica.

Jerry Olson, DVM, Pharmacia Animal Health, dice: "Los cambios durante este período tienen grandes efectos fisiológicos sobre la vaca" "el control y la alimentación durante las tres últimas semanas del período de secado tienen profunda influencia en las enfermedades del período después del parto".

Olson aconseja a los productores de leche usar 4 estrategias de alimentación durante el período de transición para evitar enfermedades e infecciones después del parto:

1.- Prevenir los descensos de la concentración de calcio en la sangre o el suero (fiebre de leche). La fiebre de leche y la hipocalcemia subclínica ponen a las vacas en grandes riesgos de enfermedades tras el parto que pueden reducir la posibilidad de preñez y desembocar en grandes riesgos de desecho o incluso la muerte. Proponemos algunos ajustes en la ración que ayudarán a prevenir la fiebre de leche:

- Hacer análisis del forraje para determinar los contenidos de sodio, potasio, cloruro y sulfuro.
- Usar forrajes con bajo contenido en potasio.
- Durante el período de transición, formular raciones con la más baja diferencia catión-anión.
- Evitar buffers.
- Usar sales aniónicas o concentrados comerciales tratados con ácido hidroclorídico

2.- Evitar un balance negativo de energía justo después del parto. Es crucial aumentar la densidad de la energía de la ración para compensar la reducción de materia seca. De lo contrario, las vacas pueden entrar en un estado de balance energético negativo causando movilización de reservas propias que va en detrimento de las funciones del hígado, causando cetosis o el síndrome del hígado graso. Fomentar enormemente la ingestión de la materia seca ofreciendo sabrosos alimentos y evitar el hacinamiento de las vacas.

3.- Preparar el rumen para la dieta altamente concentrada que se dará después del parto. Cambios repentinos en las dietas de lactancia de alta energía, pueden desencadenar acidosis ruminal. Adaptar la microflora del rumen a las dietas altas en almidón necesita tres o cuatro semanas. Por causa de este período de amoldamiento, el grano puede ser introducido durante el final de las tres semanas del período seco.

4.- Minimizar la disminución de las funciones inmunitarias asociadas con el parto. Los cambios asociados con el parto pueden suprimir los sistemas inmunitarios de las vacas. Después del parto, los niveles de suero en la sangre y de vitamina E alcanzan el 47%, los niveles de retinol descienden al 38% y el zinc alcanza el 67% de las líneas del pre-parto.

Suplementos adicionales de vitamina E, vitamina A, cobre, zinc y selenio, pueden ayudar a mantener la inmunidad de las funciones. Un balance negativo de energía, trae consigo un gran efecto inmunosupresor.

MANEJO

Pensando en la Fertilidad

Por Mel DeJarnette, especialista en reproducción, Select Sires, Ltd.
Publicado en International Dairy Topics. Volumen 1, número 6



La única manera de mantener con éxito los altos niveles de reproducción es con un programa de reproducción que tenga en cuenta todos los factores medioambientales que afectan a la fertilidad y "poner la suerte de tu lado".

- Alimentar a las novillas para que en el momento de ser inseminadas a los 14 meses de edad tengan el 65% de su peso de adultas.
- Usar la condición corporal para controlar la nutrición. Asegurarse de que todos los animales tienen al parto una condición corporal entre 3 y 3,5.
- Minimizar la pérdida de condición corporal durante el período de stress inmediatamente después del parto.
 - Evitar el excesivo aumento de peso durante el final de la lactación. Mantener el confort de la vaca es importante tanto para la producción como para la reproducción.
 - Mantener las camas limpias y confortables mediante limpiezas habituales y encamados frecuentes.
 - Diseñar instalaciones para maximizar la ventilación y el flujo de aire durante el verano y la retención de calor durante el invierno.
 - Siempre debe haber disponible agua fresca y limpia.
 - Evitar que haya demasiados animales en un mismo patio: los programas de detección de celos son otro de los aspectos importantes en relación con la fertilidad. Lo más importante de un programa de detección de celos es tenerlo.
- Designar la responsabilidad de detectar celos sólo a uno o dos de los empleados, sin embargo asegurarse de que todos los empleados le ayudan con la detección; es decir, deben saber qué signos son los que indican un celo.
- Use algún tipo de ayuda de detección de celos para captar a esos animales que sólo presentan signos durante un período corto de tiempo (Marcadores, podómetros, etc.).
- Tenga un programa de detección de celos que haya sido diseñado para detectar en los períodos apropiados (al principio de la mañana y la final de la tarde) y que tenga la duración apropiada (20-30 minutos). El tiempo de detección de celos durante el ordeño, alimentación o limpieza no cuenta.
- La existencia de programas de incentivos adecuadamente diseñados no sólo asegurarán la buena detección de celos por parte de los empleados sino también tendrán como resultado una buena tasa de preñez. Sin embargo la recompensa se debe basar en: conseguir vacas preñadas con un bajo número

de servicios en el momento óptimo de lactación.

Al igual que tener un programa de detección de celos, también es importante contar con un programa de detección de enfermedades:

- Es importante trabajar con tu veterinario en la vacunación contra enfermedades.
- Evite que los nuevos animales y animales en los cuales se haya detectado alguna enfermedad entren en el rebaño
- Programar visitas regulares del veterinario con un chequeo apropiado de las vacas recién paridas.
- Para asegurar un sistema inmune adecuado es esencial contar con un buen programa de nutrición.

En el manejo del semen, los técnicos de Inseminación deben asegurarse de:

- La persona que insemina las vacas debe estar bien informado de los procedimientos de manejo de las dosis y de la descongelación.
- Mantenga las dosis que no van a ser usadas por debajo del cuello del tanque mientras extrae las que van a ser usadas.
- Mantenga todo limpio durante la extracción de las dosis, la descongelación, el uso de la pistola de inseminar y la inseminación.
- Proteja el semen de cambios bruscos de temperatura después de la descongelación.
- Deposite el semen en el cuerpo uterino.

Sin embargo, recuerde que cuando se usan toros de Centros de INSEMINACIÓN ARTIFICIAL que han sido chequeados para calidad de semen, la fertilidad no diferirá más del 10-15% de la mayor a la menor observada. Si han sido usados toros de fertilidad media, con la selección de toros no podemos esperar que cambien las tasas de concepción más que unos pocos puntos.

Debido a varios aspectos medioambientales y factores de manejo, las tasas de preñez varían entre el 20% y el 70%. El uso de toros con tasa de fertilidad alta le ayudará a ir en la dirección correcta pero ningún toro puede cambiar una tasa de fertilidad de un rebaño del 20% al 70%.

El nivel de fertilidad de hoy en día es, en parte, una consecuencia de lo que se hizo antes, y lo que tengamos en el futuro será consecuencia de lo que hagamos hoy. Todos y cada uno de los detalles son importantes todos y cada uno de los días. Los programas reproductivos diseñados teniendo en cuenta estos puntos le llevarán a una óptima tasa de concepción en cualquier rebaño.



Angeline Desna Titanic



Maja Titanic Celine



Sylvio Titanic Louange

El nº 2 del LPI en Canadá, con una excelente combinación de Producción y Tipo

Hartline
TITANIC

STORM x LEADMAN
MB EXTRA '03



- *2.045 kg. Leche, alta Proteína +67 kg.
- *Tipo +14
- *Patas +14 con +13 Ángulo Podal
- *Ubres +16 con excelentes inserciones
- *Textura +17, Ligamento +16
- *Mucho carácter lechero y calidad

pab

Gerro Titanic Life Saver MB-85 2a.

**SEMEX**
ESPAÑA

La Atalaya s/n CORTES- NAVARRA.
Tel: 948 800326/810752 Fax:948 810751
E-mail: semex@semex.es www.semex.es