

# noticias

# SEMEX

35 Otoño  
2011

EL BOLETÍN DE SEMEX ESPAÑA Nº 35 Otoño 11 D.L. NA. 182/96



TRAVESIA GOLDWYN RAZZLY (MB-89)

PAI

**SEMEX**  
ESPAÑA

Invierte 5 para ganar 10: Manejo de la comunicación e información en su explotación

Lo primero, Fertilidad

Impacto de la salud sobre la reproducción

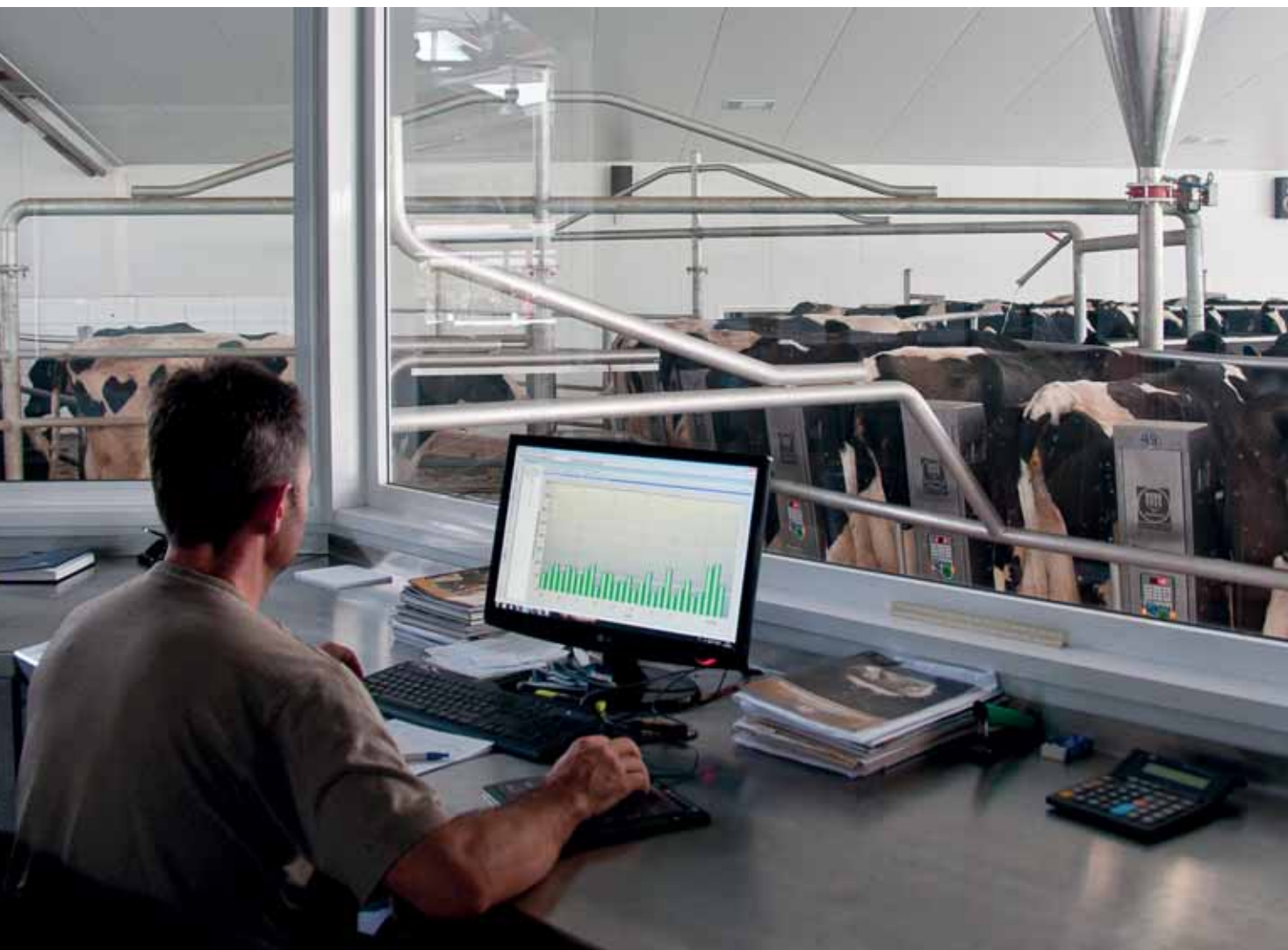
Semex se reestructura para ser más eficiente

Nuevo triunfo de nuestra genética en el Nacional de Gijón, que corona a Pacho Goldwyn Telva

Goldwyn, marcando el paso como el mejor de la historia



## Manejo de la comunicación e información en su explotación



*Ya hace años que la industria lechera está experimentando rápidos y profundos cambios. Para sobrevivir en el futuro, a día de hoy el productor lechero debe adaptarse para poder hacer frente a nuevos retos.*

*Con la previsible liberalización de los mercados en nuestro sector, uno de los mayores retos a afrontar por parte del productor medio está siendo el de llevar a cabo la transición, desde un negocio familiar hacia un planteamiento más industrial, basado en el empleo de mano de obra, de capital prestado... y del manejo de la información.*

*El objetivo de estas líneas va a ser el de aportar algunas ideas acerca del manejo de la información en la propia explotación, en acción conjunta con sus técnicos y asesores.*

**Estructure su política de comunicación e información alrededor de las cinco áreas siguientes. Ya sabe: invierta 5 para ganar 10.**

### **1. PARTE DIARIO DE TRABAJO (LA AGENDA DE SEMEX)**

A muchos nos parece incluso redundante el tener que recordar la importancia de dejar constancia por escrito de los principales eventos a tener en cuenta respecto a su ganado y a su explotación.

Sobre todo desde el momento en el que interviene más de una persona en el manejo de los animales y de la información, y no digamos ya conforme aumenta el tamaño del rebaño, se multiplica la posibilidad de error respecto a fechas y a eventos en relación a su ganado, por lo cuál se convierte en imprescindible el registro por escrito, susceptible de ser consultado en todo momento.

Además, numerosos eventos, no tanto del ganado sino de la propia explotación, son merecedores de constar en algún tipo de registro escrito, con tal de poderse correlacionar a posteriori con cambios en la productividad de sus vacas, en su incidencia de patolo-



gías, en su bienestar... Los ejemplos más claros pueden ser cambios en la ración, de selladores de ordeño, incorporación de un nuevo trabajador, de nuevas partidas de forraje, averías de importancia, meteorología extrema...

Desde Semex España hemos sido siempre grandes defensores de esta política de trabajo, poniendo a disposición de sus clientes La Agenda de Semex, que a modo de libro integrado por partes de trabajo diarios, supone una excelente herramienta de soporte para el registro escrito de la información técnica más importante a considerar en una explotación lechera.

## 2. SOFTWARE DE GESTIÓN TÉCNICA

Con el precio de los ordenadores disminuyendo año tras año, mientras aumentan su capacidad y posibilidades de manera inversamente proporcional, la tecnología de las computadoras es hoy en día plenamente asequible para cualquier ganadero, sin importar cuál sea el tamaño de su explotación.

Tenga en cuenta que la informatización técnica de su ganadería aumentará su eficiencia, por lo que va a ser un paso imprescindible a llevar a cabo en la medida en la que usted quiera crecer en tamaño o rendimiento:

- El disponer de un programa de gestión técnica le va a permitir delegar más fácilmente las labores a llevar a cabo con el ganado en otra persona, ya que estas se van a basar mucho más en informes impresos en automático.
- El uso de un programa de gestión técnica minimiza la frecuencia de errores en relación al ganado, y en caso de ocurrir es más fácil detectarlos y corregirlos a tiempo, por el registro histórico que conlleva.
- Se permite la obtención de índices y parámetros técnicos, por ejemplo en cuanto a eficiencia reproductiva, incidencia de patologías, motivos de

bajas y sacrificios, datos de censo, salud de ubre y calidad de leche.

- Algunos programas de gestión técnica constan de un apartado a ser utilizado como libro de tratamientos.

Conforme los márgenes del negocio lechero han ido decayendo y el tamaño medio de explotación ha ido aumentando, se ha ido imponiendo la necesidad de una estrecha monitorización de gran cantidad de datos en las explotaciones, de cara a un mayor control y seguimiento del ganado.

Los encargados de rebaños lecheros, así como sus técnicos y asesores deberían ser, cada vez más, profesionales familiarizados con el uso de ordenadores, aunque siempre será necesario, en un momento dado, el trabajo de expertos en la obtención, el filtro y la presentación de la información al resto del equipo técnico.



## 3. MARCAS VISUALES

En todos los trabajos en equipo resulta extremadamente útil recurrir a las indicaciones y avisos visuales por parte de la dirección hacia el resto del equipo.

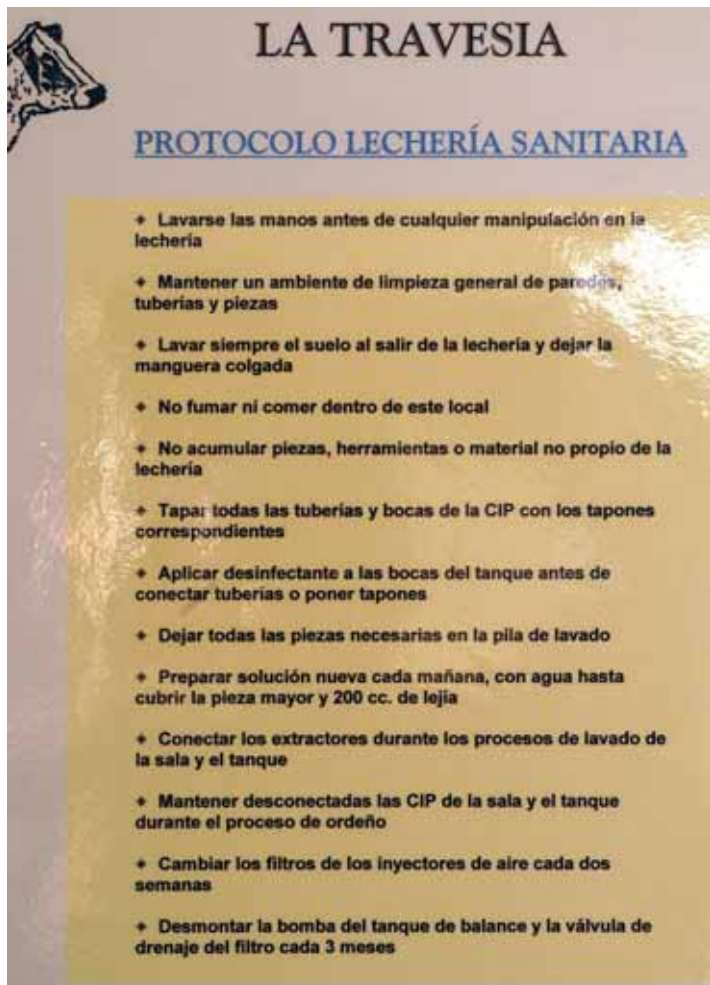
Estos elementos comunicativos van a constar sobre todo de paneles informativos, pero también de marcas visuales en el ganado, en forma de cintas podales o pintura en el pelo.

Las marcas visuales pueden constar de:

- Paneles informativos, ubicados en sitios estratégicos, en los que indicar pautas de trabajo.
- Letreros de aviso de situaciones de riesgo o de peligro para el trabajador, como puedan ser: presencia de ganado peligroso, de sustancias tóxicas, inflamables o corrosivas, desniveles peligrosos, etc.

Del mismo modo, los letreros de seguridad pueden referirse también a la indicación de uso de algún elemento de seguridad suplementario (gafas, mascarillas, guantes...).

- Cintas podales en animales en los que llevar a cabo una operación determinada.
- Marcas temporales en animales en los que dedicar una especial atención, como puedan ser las marcas de color en el sacro para animales con previsión de celo inminente.



#### 4. REUNIONES DE EQUIPO

- Intente mantener una comunicación fluida y constante con los integrantes de su equipo de trabajo.
- Manténgales informados a cerca de la evolución técnica y productiva de la explotación, tanto cuando sea para bien, como cuando sea para mal.
- Participe de informes u opiniones transmitidas por sus técnicos y asesores, sobre todo en la medida en la que afecten directamente a su trabajo.
- Marque y establezca de forma conjunta objetivos razonables respecto a los principales parámetros productivos, reproductivos, de salud y de sanidad respecto a su ganado.

- Sobre todo en cuanto el equipo con el que cuente supere las 4 o 5 personas, implemente un calendario de reuniones técnicas informales, en las que exponer y compartir los anteriores puntos, así como para dar la oportunidad de expresarse en público a los integrantes de su equipo.

Una comida informal, desayuno o merienda en camaradería constituyen la mejor de las maneras de acompañar una reunión de equipo.

#### 5. ACCESO A MATERIAL TÉCNICO O A PUBLICACIONES DE REFERENCIA

Manténgase en contacto permanente con las innovaciones técnicas, tecnológicas y académicas respecto al sector del vacuno lechero.

El estar suscrito a varias publicaciones de referencia en este sentido, es hoy en día una inversión pequeña pero imprescindible para el actual ganadero de leche.

No se trata de incorporar e implementar automática e indiscriminadamente todo lo que le revelen las nuevas tendencias, pero si estar al tanto de las principales líneas de trabajo e investigación que se van consolidando año tras año, así como ser conocedor de nuevas ideas, pautas o protocolos que, oportunamente contrastados junto a sus técnicos, puedan servir a su operación.

La mayor parte de publicaciones constan de un formato electrónico que le permite incluso obviar el formato de papel, aunque nos parece una buena idea que varias publicaciones impresas y actuales estén en su explotación al alcance de técnicos y operarios, por ejemplo en una pequeña biblioteca en la oficina técnica, o bien en la cocina o comedor.

Esta puede ser una buena manera de fomentar el hábito de consulta y de lectura en su equipo, y así aumentar el nivel profesional de su plantilla

#### CONCLUSIONES

El crecimiento en tamaño o eficiencia de una explotación lechera pasa por profundizar en el manejo de la comunicación y de la información, a afrontar en los capítulos de: el registro escrito de la información técnica, la informatización de su rebaño, el desarrollo de un sistema de comunicación visual con el resto del personal, la implementación de una cultura de reuniones periódicas de trabajo en equipo, así como la consulta periódica de las principales publicaciones de referencia en el sector vacuno lechero, por parte de todos los miembros del equipo de trabajo.



## Lo primero, FERTILIDAD

**N**o importa de dónde sean, que lengua hablen y cuantas vacas tengan: lo primero que quieren los ganaderos cuando inseminan una vaca es que se quede preñada. Las altas producciones y manejos más agresivos, sitúan la fertilidad como la principal causa de reposición: en el año 2009 el 15,5% de todas las vacas que se fueron al matadero en Canadá, fue por problemas de reproducción, casi el doble que la segunda causa (mastitis con el 8,2%), mientras que el 6% por problemas de patas, etc.

Sin duda las prácticas y los programas de gestión son fundamentales para conseguir un buen reproductivo y controlar los días abiertos, que en definitiva significan más producción. **Si las vacas no preñan todos entendemos que el tanque se quedará vacío.** Evidentemente, hay otros factores que nos pueden ayudar o perjudicar en el objetivo de tener más vacas preñadas, como la calidad del semen, nuestro manejo del mismo y de la inseminación, la predisposición genética de las vacas a quedar preñadas, el uso de las dosis minis o maxis... Todo suma, y al cabo del año nuestras prácticas pueden cambiar los números para ser más eficientes.

Desde Semex el compromiso con la fertilidad es una prioridad. Durante varios años se han invertido cantidades importantes en investigación y en equipo, se ha creado un índice que identifica los sementales con mayor fertilidad como es el **Repromax**, y cada día trabajamos más a fondo para garantizarle al cliente el mayor número posible de vacas preñadas.

En otros Boletines hemos mencionado que nuestro departamento de Investigación y Desarrollo, BOVITEQ, trabaja con la tecnología más avanzada para certificar la calidad del esperma, como el Flow Citómetro (citometría de flujo) que lee cada espermatozoide para conocer sus características fisiológicas, y ahora con el **CASA** (Análisis asistido del esperma) que evalúa la motilidad del semen y sobre todo la motilidad progresiva de los espermatozoides. La motilidad es la capacidad de movimiento,

pero lo interesante es la **dirección del movimiento** de los espermatozoides, siempre en una dirección recta para que lleguen a su punto de encuentro y fertilicen los ovocitos. La diagnosis de la calidad del esperma con estas dos maquinas, garantizará a nuestros clientes la calidad fisiológica del semen de forma mucho más eficiente.

Hasta el momento no existe ninguna técnica capaz de mejorar la fertilidad de un toro, pero con estos avances tecnológicos vamos a identificar mucho mejor los más y los menos fértiles. Seguramente la alimentación y el manejo de los toros en una temprana edad, tenga mucho que ver con la calidad de su semen, como ocurre con las terneras y sus futuras producciones.

En BOVITEQ estamos trabajando en profundidad con el desarrollo correcto de los terneros, y evaluar su incidencia en la calidad y cantidad del semen.

Para mejorar aún más la fertilidad, un punto importante es el uso de las **dosis mini**, o de 0,25cc. Alguien puede decir que es una recomendación interesada para que no se partan las dosis. Sinceramente, nuestra única intención es informar de que los estudios que se han realizado en miles de inseminaciones, arrojan una diferencia de un **2%** en fertilidad a favor de las minis. La diferencia está en que el descongelado de la dosis mini es más homogéneo y se mueren muchos menos espermatozoides. La cantidad de los espermatozoides es la misma que en la maxi, la diferencia está en los diluyentes.

¿Qué implica ese 2% más de fertilidad?... Sencillamente más preñeces, más terneras, mayor producción. Habrá quién pueda parecerle poco el porcentaje, pero vivimos en unos tiempos en que todos los "pocos" son muy importantes. Y si la gran mayoría de los países usa las dosis minis, es sencillamente porque **la fertilidad es mayor.**



**25 PLUS™**

**ALTA FERTILIDAD    ALTA CALIDAD DE DESCONGELADO  
MAYOR NÚMERO DE PREÑECES**

## Impacto de la salud sobre la reproducción:

### Tres problemas de salud de rebaño que pueden comprometer el rendimiento reproductivo

**T**odo productor lechero sabe que el tener vacas sanas es clave, tanto para maximizar el rendimiento reproductivo como para garantizar el que cada dosis de semen cuente.

A continuación presentamos los tres trastornos de salud más comunes en vacas de leche y el impacto reproductivo asociado a cada uno.

#### MASTITIS

La calidad de la leche está recibiendo mucha atención a lo largo de las últimas décadas. Gran parte de este enfoque se ha llevado a cabo con el objetivo de reducir los niveles totales de células somáticas en el tanque de leche, con un impacto directo sobre el rendimiento reproductivo del rebaño. Un estudio muy interesante publicado en el Diario de Ciencias Lecheras, relacionó la incidencia de mastitis clínica con la probabilidad de concepción en las vacas lecheras Holstein. Un estudio en la Universidad de Cornell, analizó los resultados de 55.372 inseminaciones artificiales de 14.148 vacas, en siete rebaños en el estado de Nueva York en un periodo de tres a cinco años, dependiendo de cada caso.

Los resultados demostraron que las vacas con mastitis clínica ocurrida entre los 14 días antes y los 35 días después de la inseminación presentaron una menor probabilidad de quedar gestantes. En la semana previa a la inseminación, se observó que las vacas que sufrieron casos de mastitis presentaron una disminución del 50% en la probabilidad de concepción. El mayor impacto fue observado en vacas con mastitis causadas por bacterias gram-negativo, (coliformes como E.coli) en la semana después de la inseminación. Estas vacas presentaron una reducción del 80% en la probabilidad de concebir. Las vacas mamíticas con aislamiento de bacterias gram-positivo (*Streptococcus* spp. *Staph. aureus*, etc.), en la semana después de la inseminación presentaron a su vez una reducción del 47% en la tasa de concepción.

Cuando observamos los registros individuales de los rebaños, este patrón tiende a reproducirse en la práctica diaria. Utilizando los registros de un rebaño con 2.000 vacas, en que trabajan con inseminación a tiempo fijo para todas las primeras inseminaciones, para asegurar que todas las vacas sean inseminadas a los 75 DEL ( $\pm 3$  días), la asociación de la incidencia de mastitis con la probabilidad de concepción pudo ser observada. Las vacas que sufrieron un caso de mastitis de los 50 a los 90 días en leche, presentaron una tasa de concepción al primer servicio del 30%. Las vacas libres de cualquier infección de ubre en este mismo periodo presentaron a su vez una tasa de concepción al primer servicio del 41%. **De ello se puede concluir que en este establo en particular, la mastitis redujo las posibilidades a una vaca de quedar gestante en un 11%.**

Ello no hace más que realzar la importancia de la salud de la ubre de las vacas y su rendimiento reproductivo. Para asegurar que la mastitis no comporta un impacto significativo sobre el rendimiento reproductivo, concéntrese en la prevención de la mastitis. Medio ambiente, ordeño y manejo de la transición son componentes clave para cualquier programa del manejo de la mastitis. Ello no solamente mejorará la calidad de la leche, sino que mejorará también su rendimiento reproductivo.

#### METRITIS

Las enfermedades uterinas son las que comportan el impacto más directo sobre el rendimiento reproductivo. Las infecciones uterinas en los primeros días tras el parto, tales como la metritis, pueden comportar incluso efectos persistentes a través del resto de la lactancia de las vacas. Un estudio desarrollado por Overton y Fetrow en 2008 analizó los datos de enfermedades de un rebaño lechero en California. Concluyeron que las vacas que padecieron metritis en los primeros 10 días en leche, estuvieron abiertas en promedio 33 días más, y sufrieron una reducción media del 4.5% en cuanto a tasa de preñez respecto a las vacas sin esa condición.

Estimaron el costo de la reducción en cuanto a rendimiento reproductivo en unos 80,02€/caso de metritis. Incluyendo la reducción en cuanto a producción de leche y el gasto de medicamentos, el costo total por caso se incrementa aproximadamente a 256,96€/caso. Ello significa que si un productor que ordeña 1.000 vacas pudiera reducir la incidencia de metritis en su rebaño de un 10% a un 5%, el establo podría ahorrar unos 12.847,81€ adicionales por año.


Para reducir el número de casos de metritis, los productores deben concentrarse especialmente en la salud de las vacas y el medio ambiente durante el periodo de transición. Las vacas necesitan una condición corporal correcta, una nutrición adecuada y un buen consumo de materia seca en todo el periodo seco. También una apropiada selección de toros en relación a la facilidad de parto, y un medio ambiente limpio en el momento del parto. Todo ello contribuirá a reducir el riesgo de desarrollar esta condición.

#### COSTOS ESTIMADOS DE LA METRITIS POR TAMAÑO DE REBAÑO

Tamaño del Rebaño	Incidencia de Metritis	Costos Estimados	Incidencia de Metritis	Costos Estimados	Ahorros Estimados
100 Vacas	10%	2.570€	5%	1.284€	1.248€
500 Vacas	10%	12.848€	5%	6.424€	6.424€
1.000 Vacas	10%	25.696€	5%	12.848€	12.848€
2.000 Vacas	10%	51.391€	5%	25.696€	25.696€

\*Todos los valores en \$USA han sido convertidos a €, basado en una estimación de 257€/caso.



A black and white cow stands in the center of the frame, facing the camera. The cow has a white blaze on its face and white patches on its body. The background is a blurred farm setting with a wooden fence and a building. The lighting is bright, suggesting an outdoor environment.

## ENFERMEDADES METABÓLICAS (Cetosis, Hígado Graso, Desplazamiento de Abomaso)

Los desórdenes metabólicos pueden ser difíciles de detectar, pero pueden ser causa de graves problemas para la explotación lechera. Los problemas metabólicos a menudo se inician aún antes del comienzo de la lactación. Un interesante estudio de la Universidad de Cornell observó el impacto del desarrollo de la vaca seca, analizando la concentración de los ácidos grasos insaturados (NEFA.-Nonesterified fatty acids), en el suero sanguíneo de más de 2.200 vacas, a lo largo de 95 rebaños en el estado de Nueva York. Las concentraciones de NEFA en sangre son una forma de evaluar los resultados del programa de vacas secas. Una elevada concentración de NEFA indica la cantidad de "grasa proveniente de la vaca" durante el periodo de transición. Si las concentraciones son demasiado elevadas, la vaca está en mayor riesgo de desarrollar desórdenes metabólicos tales como cetosis sub-clínica, desplazamiento de abomaso y enfermedad del hígado graso.

El estudio de Cornell vinculó las vacas en las semanas previas al parto con elevadas concentraciones de NEFA, a un 19% de reducción en la concepción en inseminaciones en la siguiente lactación. Ello significa que si surgen problemas metabólicos en sus vacas en los días previos al parto, puede disminuir la concepción de su rebaño.

Para maximizar el desarrollo de las vacas secas y mantener las concentraciones de NEFA bajas en el rebaño, debe concentrarse en el consumo de materia seca y en la condición corporal de los animales.

Debe asegurarse de que las vacas secas tengan fácil acceso a comida de calidad, manteniendo la densidad de ocupación del grupo al 80%. También hay que monitorizar la condición corporal a lo largo del período seco, para controlar que las vacas no están ganando o perdiendo peso en el momento no apropiado.

## La nueva reestructuración de Semex, una garantía de futuro

Desde que en 1.959 Canadá hiciera la primera exportación de semen hasta hoy, la industria canadiense de la Inseminación Artificial encabezada por Semex ha ido dando pasos para consolidar su liderazgo en la genética mundial, siempre trabajando con un fuerte compromiso de servicio al ganadero. Por todo ello actualmente exporta millones de dosis cada año a través de **110** distribuidores internacionales, con más de **1.800** personas trabajando a escala global, en una empresa que produce y vende los productos de **1.600** toros que la compañía tiene en sus instalaciones, con centros de investigación como **Boviteq**, para mejorar nuestros productos y alcanzar un nivel de excelencia y de rentabilidad, sobradamente puestos de manifiesto a lo largo del propio desarrollo del sector lechero en las últimas décadas.

Cuando hace ya unos cuantos años empezamos a trabajar con Semex, la compañía funcionaba como brazo exportador de 6 centros de Inseminación Artificial (al mismo tiempo cooperativas): tres en Ontario (United Breeders-más tarde GENCOR, EBI y WOBI), uno en Quebec (CIAQ), uno en Alberta y otro en la Columbia Británica (BCAI, luego WESTEN). Más tarde desapareció WOBI (centro por donde habían pasado Inspiration y Raider entre otros) y se fusionó con United Breeders, creando GENCOR.

En 1997 se constituye **Semex Alliance**, y Semex pasa a ser la propietaria de todos los toros y de los programas genéticos. Y, dentro de este proceso en busca de la eficiencia, en 2011 se han dado otros dos pasos de gigante en esa dirección: por un lado el Consejo de Administración de WESTGEN, formado por ganaderos, decidía por unanimidad cerrar su centro de producción, y trasladar todos los toros a los tres centros restantes. Por otro lado, los Consejos de Administración de GENCOR y EBI, también de forma unánime, han creado una sociedad nueva llamada **EASTGEN**, manteniendo dos centros de producción, pero solo un equipo de gerencia y gestión, con los considerables ahorros que esto supone.

La nueva **Eastgen** es una compañía con una facturación de 30 millones de dólares (unos 21 millones de Euros), con 8.583 ganaderos socios y clientes en varias provincias de Canadá. Entre los dos centros hablamos de 750 toros, distribuyendo entre sus ganaderos 500.000 dosis de semen al año. Los presidentes de ambos centros responden de forma contundente a la pregunta sobre las razones de la fusión:

*“Tenemos las mismas vacas, pero menos ganaderos (en Ontario el 35% menos), y también nos hacen falta menos instalaciones con la introducción del genoma, seleccionamos entre muchos más toros, pero traemos menos a los centros. Por lo tanto la decisión fue fácil, unánime y en el momento justo”*

En definitiva, de seis centros de producción pasamos a tres, produciendo millones de dosis más que cuando había seis, de forma mucho más eficaz y eficiente. Semex y sus socios son sociedades cooperativas, saneadas y con considerable pasivo debido al éxito de sus programas y de sus ventas, como lo demuestran los 11 millonarios que tiene la compañía, algo único en la industria de la I.A.

Por supuesto estos procesos nunca son fáciles, sobre todo cuando hablamos de sociedades cooperativas con mucha historia, que empezaron a funcionar en los años 40, y con personas afectadas por el cierre. Centros que han tenido mucho éxito (Westgen ha tenido, entre otros, toros como Aerostar, Aeroline y Allen), y que sin embargo toman decisiones duras, para afrontar el futuro siendo más competitivos...

Sin duda Semex Alliance está estructuralmente preparada para afrontar el futuro, con una fuerte ampliación en su centro de Hungría donde se tienen todos los terneros europeos, con un nuevo centro de Inseminación en China, y con varios proyectos en otros países emergentes.







*Instalaciones de BCAI, luego WESTGEN, en 1.960*







Patty Jones

Gillette Windbrook

■ +1.101 Kg leche  
(68 Kg grasa.  
46 Kg proteína)

■ Tipo +17

■ Fortaleza Lechera +16

■ Sistema Mamario +11

■ Altura Inserción  
Posterior +14

■ Anchura Inserción  
Posterior +14

■ Patas +17

■ 130 hijas 78% BB o  
Mejor

# Gillette WINDBROOK

EX-94 EXTRA '10

FBI x BLITZ x STORM

Designer  
Series

Hace casi un año que salió su prueba y se ha convertido en uno de los toros más populares del momento, uno de los toros más usados como padre de toros, y según una encuesta de la publicación Holstein International, el más usado por los ganaderos en los últimos tiempos.

Además de una prueba muy completa con cifras más que destacadas en producción y tipo, Windbrook se convierte en una alternativa genética muy atractiva, porque no es hijo de ninguno de los tres padres de toros más importantes del momento: O-Man, Goldwyn o Shottle.

Tanto su padre **Gillette FBI** como Windbrook están calificados EX-94 puntos, son toros grandes, profundos, con mucha calidad, buenas patas y grupas, que unen sus partes de una forma armónica para destacarlos del resto. Su padre FBI venía de una famosa familia de vacas de USA, **Quietcove Valiant Fawn**; en su tiempo fué un toro con mucha producción, calidad de leche y un tipo bastante correcto que lo colocaba alto en el LPI. Con el tiempo las cifras le han dado la razón, porque aún hoy es uno de los toros con segundo grupo de hijas más destacado en todos los rankings donde se ha utilizado.

La madre de Windbrook, **Gillette Blitz 2nd Wind** es una vaca completa: en su primera lactación en el 2005, quedó segunda en la clase de tres años en el Concurso de Primavera de Quebec, y al mismo tiempo en 305 días tuvo una lactación de 15.004 Kg de leche, colocándose la vaca Nº1 de Canadá. Seis años después 2nd Wind ha

cumplido lo que prometió, demostrando que es hoy por hoy una de las mejores madres del momento. Actualmente tiene 6 hijas calificadas EX, de sus 16 hijas 15 de ellas son MB, entre ellas una alcanzando el Nº1 del LPI. No hay que olvidar que la madre de 2nd Wind es **Braedale Second Cut**, y recientemente con los test del genoma se ha revelado que es fruto de un embrión partido con la misma madre de Goldwyn, **Braedale Baler Twine**.

Sus hijas son la mejor parte del toro. Han comenzado a parir de segundo parto en Julio, el analista de toros Mike West nos da su opinión sobre las Windbrook:

*"Posiblemente sea uno de los grupos de hijas que más me ha impresionado en mucho tiempo. Pero según vamos viendo cómo van madurando entre el primer parto y el segundo, aún te causan mejor impresión. Es de destacar como se van haciendo adultas manteniendo las cualidades intactas: vacas fuertes, con una excelente estructura lechera, balanceadas y capaces de trabajar duro con excepcionales sistemas mamarios y buenas patas.*

*Windbrook continúa generando entusiasmo por la consistencia con que se desarrollan sus hijas, manteniendo esa excelente estructura lechera y la calidad en el sistema mamario que vimos en la primera lactación."*

Seguramente no sea el toro que más estilo tenga, pero como vemos sus hijas son vacas con alta producción y calidad de leche, que cruzan muy bien con todas las hijas de Goldwyn y de Storm, como las Talent.





Desdeuxlacs Fever Jana - Cotopierre Fever Esmonde - Regina Fever Nirma

# Crackholm FEVER

EX-91 ST'10

Es un toro calificado EX91 puntos, hijo de Goldwyn por Crackholm Emory Fashion, una hija de Blitz que tiene varias generaciones por detrás de la misma familia de Rudolph, la **Astronaut Gail**. Emory Fashion es una vaca EX con 10 hijas MB y otras 4 BB, que promedian casi 14.000 kilos de producción.

Personalmente este es un toro que cada vez me gusta más, han pasado ya cuatro evaluaciones y su prueba se mantiene entre las mejores. Es verdad que su producción no es alta, sobre todo en los primeros partos, pero tampoco fueron las de grandes toros como Goldwyn y Allen. Nosotros tenemos la experiencia de que los toros promedios de leche, con buena calidad de leche (grasa + proteína) y buen tipo, siempre están arriba. De hecho Fever, desde la primera prueba a la actualidad, ha subido en producción con bastantes más hijas, lo que demuestra el comportamiento positivo de las segundas lactaciones.

La prueba de tipo ha bajado un poco desde que salió en la primera ocasión, pero se mantiene en un más que notable +17, que lo coloca entre los mejores toros del planeta.

Analizando sus datos son verdaderamente sorprendentes: hoy tiene con 143 hijas el 84% BB o Mejor, con

GOLDWYN x BLITZ x MATTIE G



37 hijas MB que es el 26%, 2 con 88 puntos y 7 con 87, unas cifras verdaderamente destacadas.

Los comentarios de Mike West para este toro son los siguientes:

*"Fever continúa siendo uno de los mejores hijos de Goldwyn. No solo porque las Fever en segunda lactación se están destacando, sino porque los comentarios en las terneras del segundo grupo son muy buenos. Las terneras que he visto tienen una calidad excelente, destacan de las demás, con un gran desarrollo, sanas y con gran apetito."*

*"Las hijas de segunda lactación son vacas que mantienen muy buen desarrollo, muy largas, balanceadas y con mucha calidad. Las Fever que he visto son algunas de las vacas que mas me han impresionado en un primer grupo de hijas"*

Además Fever destaca por sus caracteres de salud, son vacas con muy pocas células (2,62), que paren muy bien y que por lo tanto preñan bien, y viven más que las otras. De ahí le viene su 112 en vida en el rebaño. Por si fuera poco lo anterior es un toro con una excelente fertilidad, está en la lista Repromax, y goza de muy buena reputación de fertilidad entre nuestros clientes.

■ Tipo +19

■ Tipo +17

■ Sistema Mamario +14

■ Patas +15

■ Textura de la Ubre +17

■ Ligamento +15

■ Células Somáticas 2,62

■ Vida en el Rebaño 112

■ 84% de hijas BB o Mejor

Gijón corona a Telva y a Goldwyn,  
en un concurso dominado por nuestra genética

## XXXII Concurso Nacional Conafe 2011

Gijón, 1 y 2 de Octubre



Antes de la elección de las Campeonas de Vacas, el Juez reunió en pista a todas las primeras clasificadas de las secciones de Jóvenes, Intermedias y Adultas. Un gran plantel de 14 vacas, 9 de las cuales hijas de nuestros toros.

En estos tiempos difíciles, en que ilusiones y aficiones se ven inevitablemente sometidas a la dictadura de los balances y los fríos datos económicos, el esfuerzo por mantener viva la llama de la ganadería de selección en torno a un concurso morfológico alcanza una dimensión diferente: cada hora de trabajo invertido, cada euro gastado en la preparación y traslado de este puñado de excelentes ejemplares desde la granja hasta la pista del concurso, es una reivindicación de todo aquello que nos anima a luchar por un futuro mejor para este sector, a seguir buscando la senda de la profesionalidad y la eficacia.

Porque de eso es exactamente de lo que se trata: reunirnos para disfrutar viendo buenos animales, para ver la evolución de las hijas de uno u otro toro, para apreciar los caracteres de esa vaca ideal que todos tenemos en mente cuando pensamos en la rentabilidad de nuestras explotaciones. Esos "animales de concurso" capaces de producir toneladas de leche (ver sección Panorama de este número), de aguantar muchos partos con una estructura, patas y ubres pensadas para durar, son mucho más que el capricho de un aficionado a los concursos.

Y eso es en suma, lo que hemos visto en este Concurso Nacional de Gijón 2011, tal vez con menos animales (136), tal vez con menos explotaciones participantes (49, de 7 comunidades autónomas), pero con la misma animación, el mismo ambiente, las mismas gradas llenas de ganaderos dispuestos a compartir esos momentos de emoción en que una Gran Campeona toma el relevo a la anterior, en una pista llena de animales fantásticos, presentados con profesionalidad y esfuerzo. Nuestra primera

reflexión no puede ser por tanto otra que el agradecimiento a todos esos ganaderos, preparadores y manejadores que nos han hecho olvidar por dos días todas las dificultades con que tenemos que lidiar cada día, para centrarnos en valorar la calidad y el trabajo bien hecho.

### ▶ UN BUEN CONCURSO EMPIEZA CON UN BUEN JUEZ

El canadiense Donald Dubois viajaba por primera vez a nuestro país para juzgar esta edición del Nacional. Propietario de vacas y novillas Holstein y reputado preparador de ganado de los mejores criadores en Canadá, Estados Unidos y Europa (algunos de sus animales han ganado premios All-Canadian y All-American), Dubois es también un juez con una dilatada experiencia: Holstein Quebec Spring Show 2011, Ontario Summer Show y Quebec Provincial Holstein Show 2009, etc.

La labor del Juez Dubois en Gijón solo podemos calificarla como impecable: rápido y certero en sus decisiones, las explicó con todo detalle, analizando pormenorizadamente las características de cada animal, y centrándose en particular en los animales entre los que se fueron decantando los distintos campeonatos. Siempre preocupado por destacar el gran trabajo de los criadores participantes, puso de manifiesto en varias ocasiones su grata sorpresa ante el alto nivel del ganado presentado y su excelente preparación.

En suma, un buen trabajo que ayudó a elevar la intensidad y el interés de cada sección.



## UN CONCURSO DOMINADO POR LAS HIJAS DE LOS TOROS SEMEX

Desde Semex llevamos muchos años trabajando para ofrecer a nuestros clientes un producto de calidad que les ayude a conseguir su objetivo: esa **vaca balanceada, sana y rentable**. Por eso, es una enorme satisfacción para nosotros presenciar año tras año en el Nacional el éxito de tantos ganaderos que han confiado en nuestra genética, un triunfo que es fruto de su esfuerzo, de un trabajo bien hecho incluso en unas condiciones tan poco favorables como las actuales.

Son muchas las hijas de nuestros toros que han triunfado en sus secciones de este Nacional 2011, hasta completar una lista de honor realmente llamativa, imponiéndose en:

- 10 de los 12 Campeonatos
- 4 de las 6 secciones de terneras y novillas
- 5 de las 7 secciones de vacas

Toros como Jasper, con 3 Campeonatos y animales presentes en varias secciones, Stormatic, Rubens, Final Cut, Knowledge, Talent, Storm o Spirte dejaron un gran sabor de boca sobre la pista del Nacional. Pero el gran protagonista, como no podía ser otro, fue Goldwyn.

## GOLDWYN, UNA LEYENDA QUE SE AGRANDA

Mención aparte merece el éxito de sus hijas. También dentro de la sección Panorama de este Boletín, hablamos de la increíble estela de éxitos que han sembrado Goldwyn y sus descendientes en las explotaciones de medio mundo... Un texto que hemos tenido que rehacer para incluir entre esos éxitos los alcanzados en esta edición del Nacional:

- De los 14 animales en pista triunfadores en sus secciones, entre los que se eligieron las campeonas de vacas jóvenes, intermedias y adultas, 7 eran hijas de Goldwyn.
- Las tres Campeonas Joven, Intermedia y Adulta fueron 3 hijas de Goldwyn.
- 8 de las 15 participantes en la bonita sección 15-Vacas adultas en la lactación de 5 años fueron hijas de Goldwyn, incluyendo la ganadora **Pacho Goldwyn Telva** de G. Badiola y G. Pacho (Asturias), posteriormente elegida Gran Campeona del certamen.
- 4 Goldwyn coparon los primeros puestos en la sección 12-Vaca Intermedia lactación de 36 a 41 meses.

Sin duda, como decimos más adelante en este Boletín, la leyenda de Goldwyn sigue escribiendo cada día nuevos capítulos que nos llenan de satisfacción.

## LA JORNADA DEL SÁBADO: TERNERAS Y NOVILLAS

Comenzaba la primera jornada del concurso con los animales más jóvenes, que ya desde la primera sección fueron dejando detalles de gran calidad: **Flora Knowledge Inés** (G. Casa Flora, Asturias) ponía ya el listón muy alto a la cabeza de la primera sección de 8 a 10 meses, puesto que repetía poco después **Manolero Storm Coral** (G. Manolero S.C., Asturias) en la sección de 11 a 13 meses. Entre las Novillas, con buenas hijas de



*Flora Knowledge Inés* (G. Casa Flora, Asturias) triunfó con su enorme clase en el Campeonato de Terneras, coronándose también como Gran Campeona de Novillas

Spirte, Bolivia, Goldwyn, Talent y September en pista, dos animales destacaron rápidamente al frente de sus secciones: **Mijaqui Dorita Jasper ET** (G. Cal Marquet, Lleida) en la de 20 a 22 meses, y **Pozosaa Jasper Paula** (G. Casa Pozo SC, Lugo) en la de 23 a 26.

Al final de la mañana, y tras destacar el juez la calidad de los animales presentados, llegaba el momento de la verdad: con todas las primeras clasificadas en pista. Los pronósticos se cumplieron, e **Inés** se imponía a **Coral** como **Tenera Campeona** por su tremenda angulosidad, armonía, estructura y profundidad de costilla, mientras que en el Campeonato de Novillas, las dos Jasper se repartían los galardones, imponiéndose **Dorita** sobre **Paula** como **Novilla Campeona** por su estructura lechera, estuendas patas, profundidad y angulosidad.

Quedaba por elegir a la Gran Campeona, con dos aspirantes de excepción en pista: después de repasar las cualidades y características de cada una de ellas, el Juez Dubois se decantó por la elegancia, armonía y angulosidad de **Flora Knowledge Inés**, la gran triunfadora de la mañana.

## LAS SECCIONES DE VACAS

La jornada del domingo comenzaba con las vacas jóvenes y una creciente animación en las gradas: tras una numerosa sección hasta 30 meses, en la clase de 31 a 35 meses destacaban poderosamente dos animales por su calidad y elegancia, lo que las llevó a los primeros puestos: **Espinal Goldwyn Patricia** (G. La Flor y G. La Ponderosa, Cantabria), un animal largo y profundo, con una gran estructura, y excelente altura y anchura de su ubre posterior, se imponía a la también estupenda **Planillo Jasper Sarih** (G. Planillo y Triple A Holsteins, Navarra), con otras dos hijas de este toro en lugares de honor: **Badiola Jasper Claudia** (G. Badiola, Asturias) y **Argomota Jasper Fara** (G. La Argomota, Asturias).

Llegábamos al plato fuerte de las vacas intermedias, ya con unas gradas a reventar, y comenzaba el festival Goldwyn con una fabulosa sección de animales de 36 a 41 meses, liderada por **Badiola Goldwyn Megate 1** (G. Badiola, Asturias), que se convertía en una fácil ganadora de la clase por sus fantásticas patas, tremenda estructura lechera, buena ubre y balance, por delante de **Liera**



Una sección de enorme calidad fué la de Vacas de 4 años en lactación, con la Campeona y Subcampeona Intermedias a la cabeza: **Llera Ariel Goldwyn ET** (G. Llera Her., Cantabria) y **Parronales Goldwyn Joya** (G. Llarriba SC y G. La Pienda, Asturias) estuvieron acompañadas en los primeros puestos de la clase por **Marquet Carolina Stormatic** (G. Cal Maquet, Lleida) y **Sarabia Madonna Stormatic** (G. Sarabia, Cantabria).

**Goldwyn Azalea, Llera Goldwyn Oscar** (G. Llera Her., Cantabria) y **Coma Soca 47 Goldwyn** (G. Cudaña y La Coma Can Soca, Cantabria/Cataluña).

Una tónica que se mantenía en la bonita sección de 4 años en lactación, en que de los 14 animales en pista, 12 eran hijas de toros Semex, destacando de nuevo como no podía ser menos las Goldwyn. El Juez Dubois pidió un aplauso para todos los animales de la sección, de los que destacó sus tremendas ubres, antes de colocar al frente a **Llera Ariel Goldwyn ET** (G. Llera Her., Cantabria) por su extraordinario sistema mamario (en especial las inserciones y colocación de pezones), estructura lechera y grupa. Las buenas patas y gran inserción posterior de **Parronales Goldwyn Joya** (G. Llarriba SC y G. La Pienda, Asturias) la colocaron en el segundo puesto de la clase, con **Marquet Carolina Stormatic** (G. Cal Maquet, Lleida) y **Sarabia Madonna Stormatic** (G. Sarabia, Cantabria) también a la cabeza de la sección.

La siguiente sección de vacas adultas de 5 años en lactación, de nuevo con un gran número de hijas de nuestros toros en liza, volvió a despertar comentarios entusiastas del juez por las estructuras lecheras, excelentes ubres y buenas patas de los animales en pista. Y de entre todos esos animales de altísimo nivel, uno de ellos empezaba a perfilarse como una de las protagonistas del certamen: **Pacho Goldwyn Telva** (G. Badiola y G. Pacho, Asturias), cuya amplitud de costilla, carácter lechero y anchura y altura de la ubres posterior la colocaba en primera lugar de su clase, por delante nada menos que de 7 hijas de Goldwyn en la sección, una de ellas la Gran Campeona del 2010, **Badiola Goldwyn Kournikova** (G. Badiola, Asturias), recién parida y por tanto no en su mejor momento de forma, a pesar de lo cuál conquistó el cuarto puesto de la sección. En segundo lugar se colocaba **Coma Soca 39 Jordan** (G. Cudaña y La Coma Can Soca, Cantabria/Cataluña), una vaca muy balanceada y con un extraordinario sistema mamario.

Quedaba ya únicamente antes de los Campeonatos la sección de vacas adultas de 6 años o más, una clase de tan solo 4 animales, pero todos con estupendas ubres y patas excepcionales. Entre esas 4 hijas de nuestros toros (Stormatic, Lee, Lheros y September) el juez prefirió la



Otras dos grandes vacas a la cabeza de la sección de 31 a 35 meses: **Espinal Goldwyn Patricia** (G. La Flor y G. La Ponderosa, Cantabria) y **Planillo Jasper Sarih** (G. Planillo y Triple A Holsteins, Navarra), elegidas al final de la mañana respectivamente Campeona y Subcampeona de Vacas Jóvenes.

angulosidad, mejor tercio anterior y arqueamiento de costillar de **Badiola Stormatic Tunia** (G. Badiola, Asturias), por delante de **Tecla**, una hija de Comestar Lee de Ganadería Sarabia, Cantabria.

#### ▶ EL TRIUNFO DE TELVA

Y por fin el gran espectáculo del Concurso, con las 14 mejores vacas de la jornada en pista, y un total de 9 de ellas hijas de nuestros toros (7 de Goldwyn). El Juez aprovechó ese momento para destacar que esa clase de animales balanceados, con ubres y patas de calidad, buenas estructuras y gran carácter lechero, es el que le gustaría tener a cualquier ganadero en su sala de ordeño, animales que duran mas, que soportan mejor los partos y las exigencias de la alta producción. Tras repasar de nuevo los rasgos destacados de cada animal, eran elegidas las distintas campeonas:

- **Espinal Goldwyn Patricia** (G. La Flor y G. La Ponderosa, Cantabria) y **Planillo Jasper Sarih** (G. Planillo y Triple A Holsteins, Navarra), respectivamente Vaca Joven Campeona y Subcampeona.
- **Llera Ariel Goldwyn ET** (G. Llera Her., Cantabria) y **Parronales Goldwyn Joya** (G. Llarriba SC y G. La Pienda, Asturias), respectivamente Vaca Intermedia Campeona y Subcampeona.
- **Pacho Goldwyn Telva** (G. Badiola y G. Pacho, Asturias) y **Coma Soca 30 Jordan** (G. Cudaña y La Coma Can Soca, Cantabria/Cataluña), respectivamente Vaca Adulta Campeona y Subcampeona.

Solo quedaba ya elegir entre las tres Goldwyn campeonas joven, intermedia y adulta la Gran Campeona Nacional 2011. Momentos de incertidumbre y emoción que terminaron cuando el Juez señaló con decisión a **Pacho Goldwyn Telva** (G. Badiola y G. Pacho, Asturias) Gran Campeona Nacional 2011, con la elegante campeona joven **Espinal Goldwyn Patricia** (G. La Flor y G. La Ponderosa, Cantabria) como Reserva.

Y tras las vacas, sus criadores: **Jose Ramón y Paulino Badiola** recogían un año más los trofeos que acreditan al Mejor Criador y Mejor Rebaño del certamen, participando a su vez con los 4 animales del lote que convirtió a **Asturias**



en la Mejor Autonomía por delante de Cantabria. Nuestra sincera felicitación por este nuevo éxito, que se suma a los conquistados en otras ediciones, y pone de manifiesto una vez más su pasión por construir animales de calidad. Ganadería Sarabia fue el segundo rebaño y Llera Her SC el segundo criador, ambos de Cantabria.

También al final de esta jornada, cabe destacar un momento especialmente emotivo sobre la pista: la entrega de la medalla de honor de Conafe a **Aladino Pidal Caicoya**, toda una institución de la ganadería en nuestro país a lo largo de los últimos 60 años, desde su atalaya en la prestigiosa Ganadería Priégola de Madrid, donde compartió el despegue de la ganadería de selección con su director técnico Bienvenido Martín Vaquero. Todos tenemos una deuda de gratitud con hombres que, como Aladino, prepararon el terreno para que generaciones posteriores pudieran llevar a la raza Holstein a sus niveles actuales de calidad. Nuestra felicitación para toda la familia Pidal.



**Pachó Goldwyn Telva** (G. Badiola y G. Pachó, Asturias), una brillante Gran Campeona para este Nacional 2011.

## CUADRO DE HONOR XXXI CONCURSO NACIONAL CONAFE 2011

Premio	Nombre	Padre	Propietario / Provincia
<b>Tenera</b>			
Campeona	FLORA KNOWLEDGE INÉS	KNOWLEDGE	G. CASA FLORA. Asturias
Subcampeona	MANOLERO STORM CORAL	STORM	G.MANOLERO SC. Asturias
<b>Novilla</b>			
Campeona	MIJACUI DORITA JASPER ET	JASPER	G. CAL MARQUET. Lleida
Subcampeona	POZOSAA JASPER PAULA	JASPER	G. CASA POZO SC. Lugo
<b>Novilla Gran Campeona</b>	FLORA KNOWLEDGE INÉS	KNOWLEDGE	G. CASA FLORA. Asturias
<b>Vaca Joven</b>			
Campeona	ESPINAL GOLDWYN PATRICIA	GOLDWYN	G. LA FLOR/LA PONDEROSA. Cantabria
Subcampeona	PLANILLO JASPER SARIH	JASPER	G.PLANILLO/TRIPLE A. HOLSTEINS. Navarra
<b>Vaca Intermedia</b>			
Campeona	LLERA ARIEL GOLDWYN ET	GOLDWYN	G. LLERA HER. SC. Cantabria
Subcampeona	PARRONALES GOLDWYN JOYA	GOLDWYN	G. LLARRIBA SC/G. LA PIENDA. Asturias
<b>Vaca Adulta</b>			
Campeona	PACHO GOLDWYN TELVA	GOLDWYN	G. BADIOLA SL/G. PACHO. Asturias
Subcampeona	COMA SOCA 39 JORDAN	ROY	G. CUDANA/CAN SOCA. Cantabria/Cataluña
<b>Vaca Gran Campeona</b>	PACHO GOLDWYN TELVA	GOLDWYN	G. BADIOLA SL./G. PACHO Asturias
Gran Campeona	PACHO GOLDWYN TELVA	GOLDWYN	G. BADIOLA SL./G. PACHO Asturias
Gran Camp. Reserva	ESPINAL GOLDWYN PATRICIA	GOLDWYN	G. LA FLOR/G. LA PONDEROSA. Cantabria
<b>Mejor Criador y Mejor Rebaño</b>			
1ª			GAN.DIPLOM.BADIOLA SL Asturias
2ª			G. SARABIA (rebaño) y LLERA HER SC (criador)

### SEMEX, UN GRAN BALANCE

Si en la pista del concurso las hijas de nuestros toros hablaron elocuentemente de la calidad de nuestra genética, el stand de Semex volvió a ser un punto de trabajo y servicio para los ganaderos, donde se mezclaban las charlas en cualquier momento del día con la actividad sin pausa en la zona de pelado, los comentarios en torno al chocolate caliente de nuestro tradicional desayuno a primera hora de la mañana... Nos marchamos contentos de Gijón, obviamente por el gran papel desempeñado por nuestra genética, pero sobre todo por ver recompensada la confianza de nuestros clientes, a los que felicitamos por sus éxitos.

Un agradecimiento que hacemos extensivo desde estas líneas a todos los ganaderos participantes en este Nacional 2011, que en medio de estos tiempos difíciles, nos han brindado toda una lección de perseverancia, ilusión y trabajo bien hecho.



*Nuestro stand, un año más zona de encuentro y trabajo durante los días del concurso.*



## Braedale Goldwyn, marcando el paso como el mejor de la historia

Desde que somos ganaderos hemos vivido el impacto de grandes toros que se han diferenciado por producir animales sobresalientes de forma consistente, entre otros, Rosafe Citation R, Elevation, Arlinda Chief, Valiant, Blackstar, Aerostar, Rudolph, Shottle, pero nada que ver con lo que GOLDWYN está consiguiendo.

Su padre **Shoremар James** se colocó el N°1 del LPI en 1.999, pero casi nadie lo usó como padre de toros, sin embargo sus contemporáneos de entonces Convincer, Lantz, Decision, Igalé... se usaron intensamente al punto que por los 130 hijos de James que se probaron, los otros toros probaron 1.000. Está claro que no importa el número, sino que lo importante es que la suerte te acompañe en el cruce genético.

James con 83.000 hijas en el mundo tiene la fama de producir extraordinarios individuos, buena prueba de ellas son **Pachecas James Greta**, **Thrulane James Rose**, **Rosalía James**, o la última campeona Europea **Castel James Jolie**. Un gran productor de vacas extraordinarias, que hizo bingo cuando se usó con **Braedale Baler Twine**, produciendo el mejor toro que conocemos.

**James fue N°1 en 1.999, su hijo Goldwyn fue N°1 en 2.005 y ahora su nieto Admiral es el nuevo N°1. Todo un record.**

En el 2010, Goldwyn ha vuelto a ser el mejor, siendo elegido nuevamente por la

publicación Holstein International como **el mejor toro del mundo** por segundo año consecutivo. En el 2009 tuvo **56 hijas campeonas** en **13 países** diferentes, en el 2010 **50 en 15 países**. Si el segundo que es Talent tiene 21 campeonas y Stormatic tercero con 17, nos damos cuenta de la gran diferencia.

Y como todos los grandes toros (Elevation, Valiant, Starbuck, Aerostar), el impacto más importante lo hacen con sus hijos: Goldwyn está demostrando ser un excelente padre de toros. En Semex hemos probado más de 110 hijos, hoy toros como **Jordan**, **Lauthority** y **Fever** destacan por su excelente prueba y su popularidad internacional. Y aún nos faltan otros 40 hijos por recibir su primera prueba, con famosas madres como **Harvue Roy Frosty**, **Regancrest Chassity** y **Savage-Leigh Lavisha** entre otras... Tal vez lo mejor aún está por venir.

**¿Sabían ustedes que Goldwyn tiene más hijas registradas en España que en Estados Unidos?**

Goldwyn tiene 50.000 hijas registradas en el mundo y, sorpresa: España es el segundo país con más hijas.



**PACHO GOLDWYN TELVA**

Gran Campeona Nacional Otoño 2011  
Propietario: G. Badiola y G. Pacho (Asturias)

**LLERA ARIEL GOLDWYN**

Gran Campeona Nacional Primavera 2011  
Propietario: G. Llera Hermanos, SC (Cantabria)



- 23.954 hijas están en Canadá,
- 4.598 en España
- 3.490 en Estados Unidos
- 2.805 en Alemania
- 2.731 en Reino Unido
- 2.459 en Japón
- 2.422 en Francia
- 2.118 en Italia
- 1.521 en Holanda

### **España tiene casi las mismas hijas de Goldwyn que Francia e Italia juntas.**

En el otoño del 2004 cuando estábamos en el Royal, algún analista me habló de un toro que tal vez podría subir mucho la prueba que tenía y colocarse entre los mejores; sobre la marcha hice algunas llamadas y averiguaciones acerca del toro. Después de mucho pensar y evaluar la situación, me decidí a hacer algo que nunca habíamos hecho en la empresa: compramos **10.000** dosis del toro en lo que podía ser una lotería. El mismo día que nos llegó el semen a Madrid, salieron las pruebas oficiales y en Febrero del 2005 Goldwyn se colocó 4°. Rápidamente vendimos todas estas dosis a 33€, en beneficio de todos nuestros clientes. Posteriormente el toro se hizo daño, había mucha escasez y el precio subió considerablemente, pero de todos modos a España afortunadamente trajimos **35.318** dosis de uno de los mejores toros de la historia, cuando no había disponibilidad porque solo vivió hasta Noviembre del 2008. Podemos felicitarnos todos de estas cifras, porque muchas veces la pelea no está en el precio de los productos, sino en su disponibilidad.

En las siguientes pruebas, Goldwyn se colocó el N°1 por encima de Titanic, que llevaba una año y medio sin que nadie le quitara el puesto. En Octubre del 2008 con su segundo grupo de hijas fué el mejor toro de Madison, seguía el N°2 del LPI y además entraba entre los 10 primeros del TPI, algo que nunca había sucedido.

En España ya sabemos de nuestras Campeonas, como **Lhera Ariel Goldwyn**, **Badiola Goldwyn Kournikova** y la flamante Gran Campeona Nacional Gijón 2011 **Pacho Goldwyn Telva**. Como podemos ver en el reportaje de este número sobre el Nacional, Goldwyn acaba de protagonizar en Gijón un concurso histórico, con 13 hijas colocadas entre las cinco primeras de cada sección de leche, ganando cuatro de estas secciones, y además conquistando los tres campeonatos de vacas del concurso: Vaca Joven Campeona con **Espinal Goldwyn Patricia**, Vaca Intermedia Campeona con **Lhera Ariel Goldwyn** y Vaca Adulta Campeona con **Pacho Goldwyn Telva**, además de otros dos Campeonatos Reserva.

En otros países como Alemania, de las 1.754 hijas calificadas el 99% son BB o Mejor y el 64% MB. En USA y en Canadá hay una campeona en cada concurso. En Italia se presentaron tres hijas de Goldwyn en el grupo que quedó Subcampeón en la última Confrontación Europea de Cremona, y así se escribe una historia que aún está a medio completar, por lo que, como decimos más arriba, lo mejor aún está por llegar.



**BADIOLA GOLDWYN KOURNIKOVA**  
*Gran Campeona Nacional Otoño 2010*  
*Propietario: G. Badiola (Asturias)*

## LA GENÉTICA DE SEMEX, LA MÁS POPULAR ENTRE LOS GANADEROS

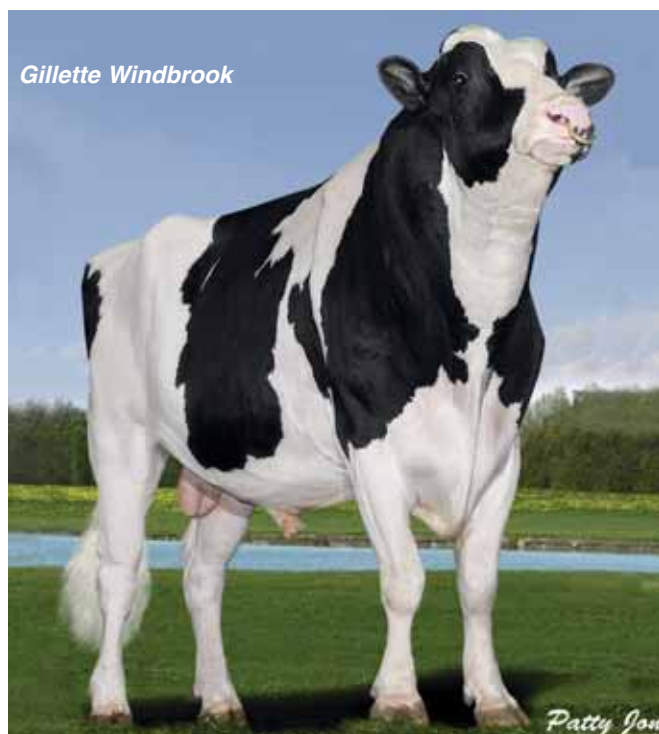
En el mes de Mayo, la revista Holstein International publicó un encuesta realizada entre más de 500 ganaderos de todo el mundo, acerca de los toros más usados en los últimos seis meses.

De la lista que enviaron los ganaderos, los cuatro primeros toros son de Semex y entre los diez más utilizados, cinco son de nuestra compañía, como se puede ver en la tabla N°1:

TORO	%
Windbrook	19,3%
Jordan	16,1%
Fever	14,7%
Sid	13,9%
Shottle	13,1%
Lauthority	12,8%
Sanchez	12,3%
Iota	10,4%
Damion	6%
Ross	5,7%

Preguntados también por los toros más usados después de las pruebas de Diciembre, **Windbrook** permanece como el primero, subiendo hasta el 28.6%. El segundo en este ranking está **Sid** con el 10.6%. Toros como **Jordan**, **Lauthority** y **Fever** están entre los 10 más usados. Esta Revista realiza la encuesta todos los años, y señala que nunca antes ningún toro había llegado a estos niveles de popularidad con el 28.6%: otros toros que quedaron primeros en esta encuesta durante 2009 y 2010 se quedaron en el 13%.

Sin duda actualmente la genética de Semex es la más popular entre los ganaderos.



*Gillette Windbrook*

*Patty Jones*

## STORMATIC ZITA: LA ÚLTIMA EX-97 EN CANADÁ

**F**lechador Stormatic Zita EX-97-2E Reserva All-American y Reserva All-Canadian de vacas adultas en el 2.010, es la nueva vaca **EX97** en Canadá. Hija de Comestar Stormatic, Zita ha sido recientemente 2ª en Madison con la mejor ubre de la categoría, y primera de vacas adultas en el Royal, además de numerosos premios conquistados en su Quebec natal.

Zita es la quinta vaca calificada EX-97 en Canadá, incorporándose al selecto grupo formado por Thrulane James Rose (Shoremar James), Bruynland Storm Kendra (Maughlin Storm), Davidsons Raider Bronze (Hanoverhill Raider) y Quality Carlton Pam (Gillette Carlton). Todas hijas de toros de Semex.

Estas vacas son un ejemplo de **productividad y eficiencia**, con **más de 150,000 lbs de producción hasta la fecha!**



*Flechador Stormatic Zita*

## LA PRESENTATION DAUREL (EX), LA VACA CON MÁS ESTRELLAS DE CANADÁ, AHORA 54\*.

**D**aurel es una hija de Combination Supersire con 6 generaciones de vacas MB o EX. Actualmente es la madre de 4 hijas EX, 49MB, 26BB y 7B. Esto suman 86 hijas con el 92% de hijas BB o Mejor, con una media de producción de 12.862 Kg., al 4% de grasa y el 3.3% de proteína. Tiene un total de 127 hijas o hijos registrados en la Holstein de Canadá. Toros como Karona Bonair vienen de esta familia de vacas.

*La Presentation Daurel*





## MÁS PRODUCCIÓN, SOLO SI TENEMOS MÁS VACAS ADULTAS...

Cuando visitamos una granja, los ganaderos solemos hacer todo tipo de preguntas, reproductivo, alimentación, confort, ordeño... Pero cuando le preguntamos a ese ganadero por la leche que "vende por vaca" cada día, llega la hora de la verdad, es el resultado de haber hecho un buen trabajo en todas las preguntas anteriores. Las respuestas pueden ser de todo tipo, dependiendo de dos ordeños, tres ordeños o diferentes filosofías de trabajo. Lo que está claro es que la gran mayoría de los ganaderos pagamos las facturas con la leche que vendemos: si producimos mucho facturamos mucho, y si las vacas hacen poca leche facturamos poco.

Cuando un ganadero nos contesta que tiene una media sobresaliente todo el año, significa que además de hacer muy bien las cosas, tiene muchas vacas con dos, tres y cuatro partos, porque cuando las reposiciones son muy altas y se tiene muchas primerizas, cuesta mucho más conseguir medias altas de producción.

Cuando las vacas no duran en una granja porque no tenemos un buen programa reproductivo, por culpa de un exceso de mamitis, falta de confort, porque no tenemos buenas ubres y no tenemos suficientes vacas de dos partos o más, tampoco tenemos leche en el tanque: las primerizas producen menos que las vacas de segundo o tercer parto.

Poner una novilla a producir con 24 meses es una inversión considerable, **tenemos que garantizar que su potencial genético y su desarrollo correcto nos permitan facturar lo suficiente para recuperar la inversión y ganar dinero con ellas**, pero además, trabajar bien para que lleguen a un segundo parto y a un tercer parto. Sin vacas adultas es muy difícil tener medias altas.

Semex tiene la fama de ser la compañía genética del tipo, la que gana los concursos, evidentemente una fama bien merecida porque es la compañía que mejores vacas produce. Pero al mismo tiempo le cuelgan la etiqueta de que esas vacas no tienen leche. Yo me pregunto, ¿cómo se puede producir las mejores vacas y no tener leche?... Las buenas vacas tienen oportunidad de vivir más, de ser más eficientes y en definitiva de facturar más y de ser más rentables. Las vacas si no tienen la conformación adecuada, no son eficientes, no son capaces de producir durante muchos años con rentabilidad, es una máquina defectuosa que nos da muchos problemas y poco rendimiento, como un tractor o cualquier otra máquina que nos da problemas desde el primer día y no sale del taller mecánico. Utilice toros que garanticen su futuro, porque solo obtendrá altas producciones teniendo buenas vacas que lleguen a adultas.

En el pasado Royal de Canadá, Semex tenía el 73% de todas las vacas con más de cinco años. Y todas con altísimas producciones.

### Sección de vacas de Vida productiva con más de 50.000 Kg de leche. Royal Canadá 2010

(Longtime Producing cows 75.000 lbs). Todas de Semex:

- 1.- Starbrite Lyster Lyndsay
- 2.- Quality-Ridge Stormi Hazel
- 3.- Maedow Grenn Jeany Outside
- 4.- Harvdale Lhreros Star
- 5.- Quality Carlton Pam

Estas vacas promedian EX-95 con 65.535 Kg de leche.



Han Hopman



*En segundo parto*

*aún mejores!!!*



Desde **lactas** **FEVER** Jana

Winall Wildly **LAUTHORITY**

Rosel **JORDAN** Magot

 **SEMEX**  
ESPAÑA